

Register Now 
www.delonghi.com/register



ECAM 550.55

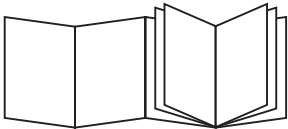
ECAM 550.75

中文说明书
英速购翻译

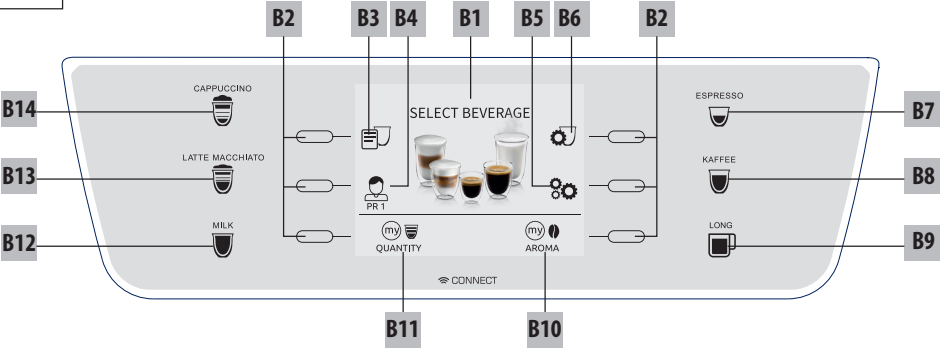


图为ECAM 550.75咖啡机

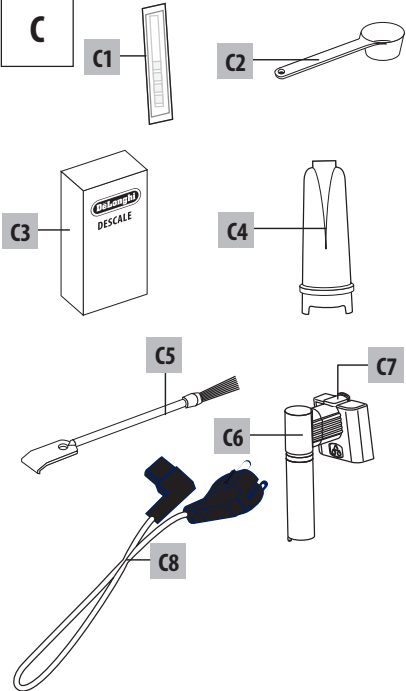




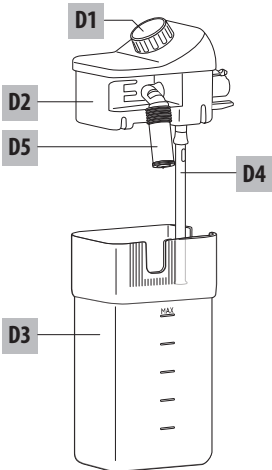
B



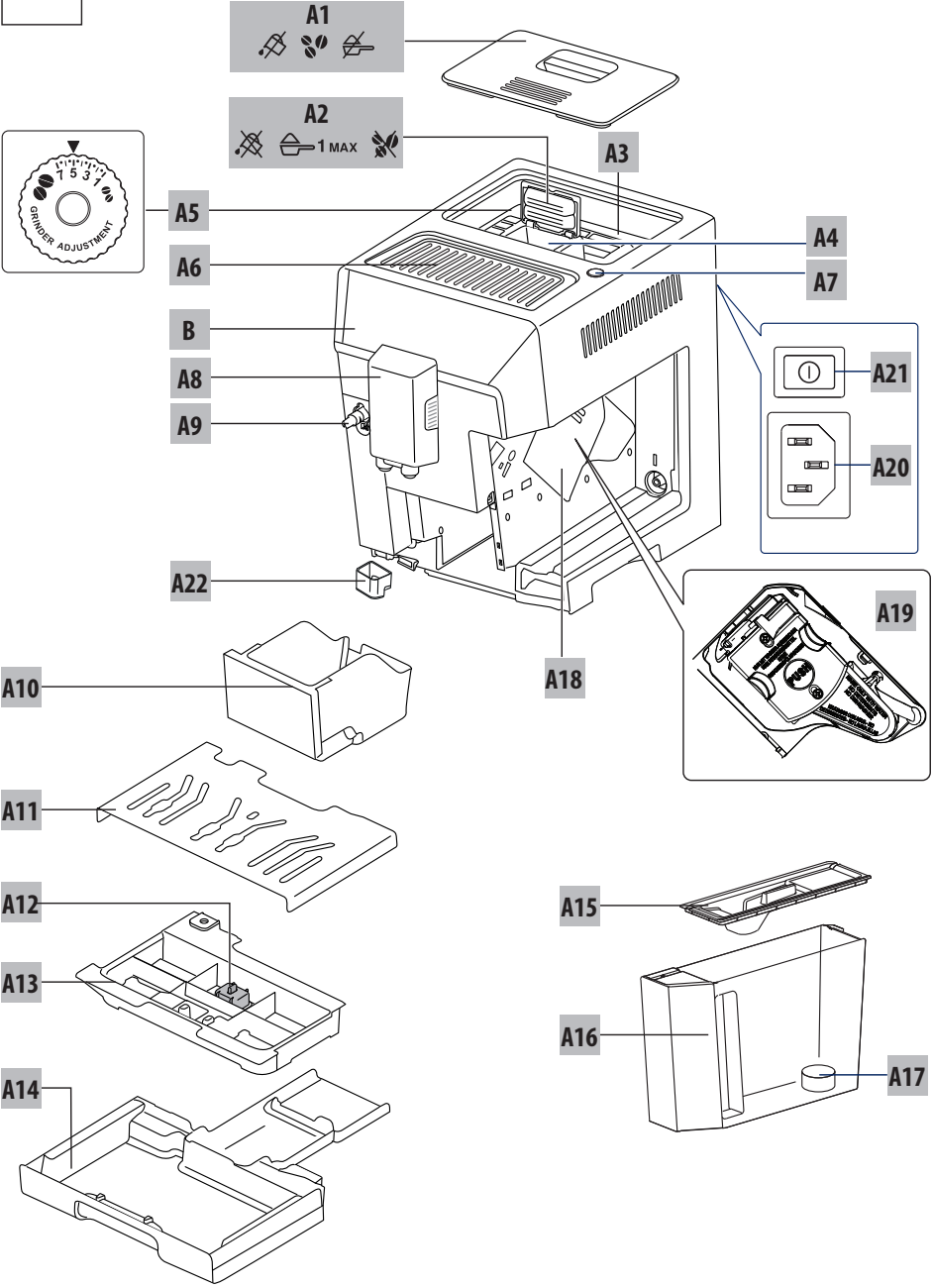
C

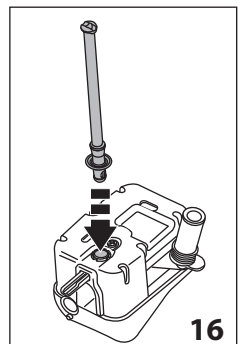
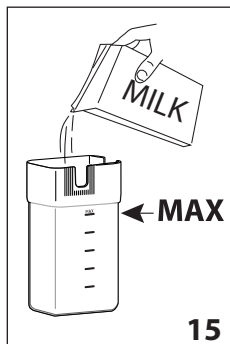
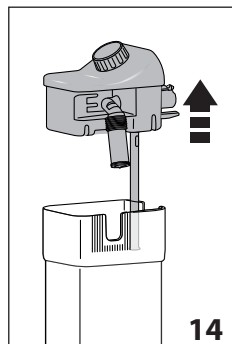
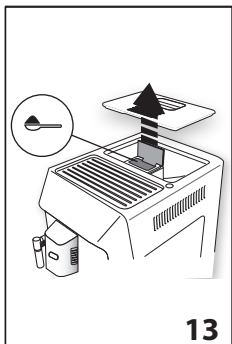
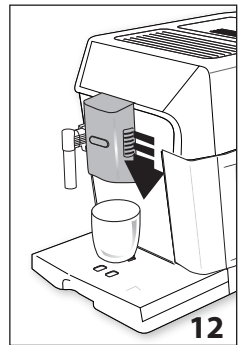
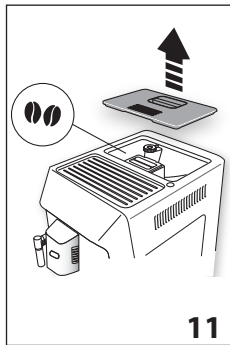
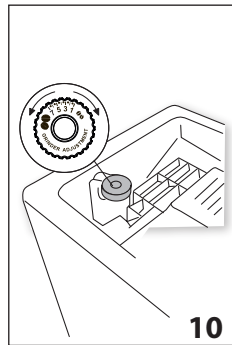
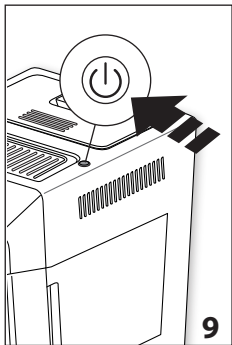
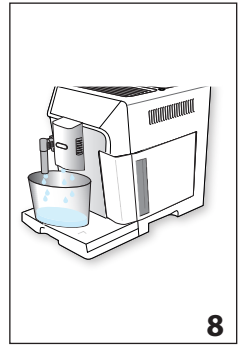
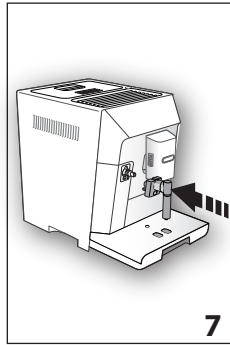
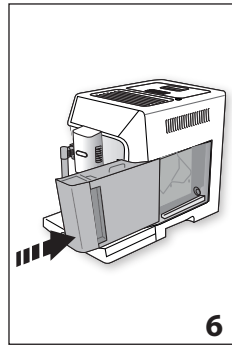
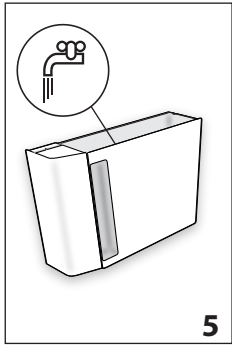
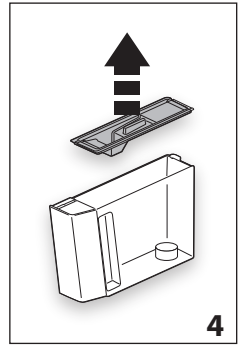
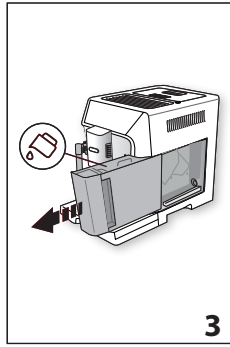
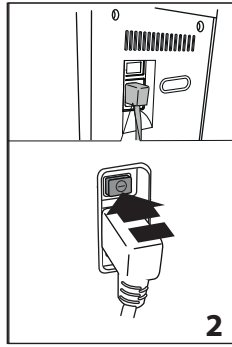
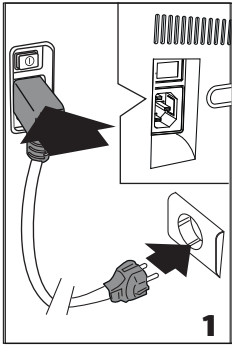


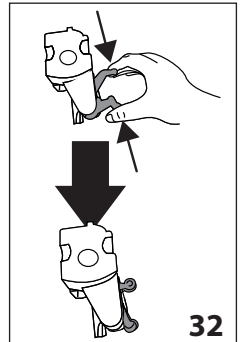
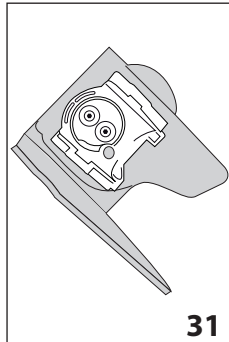
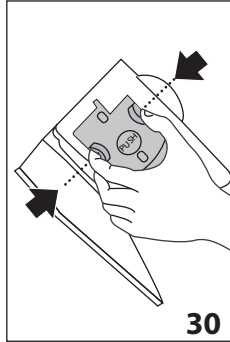
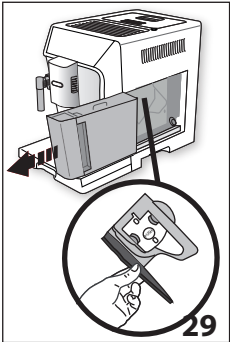
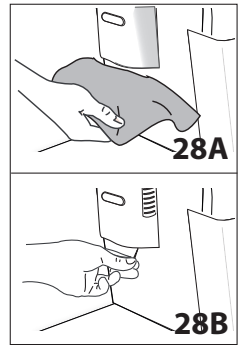
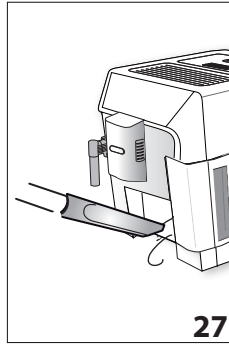
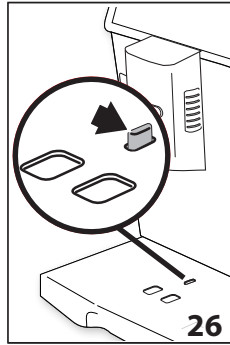
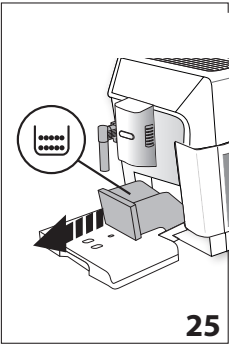
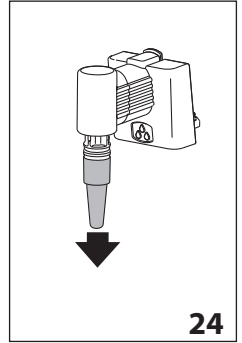
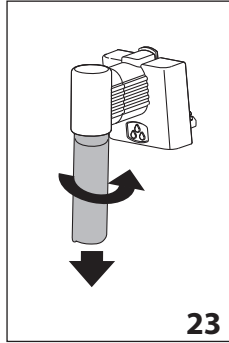
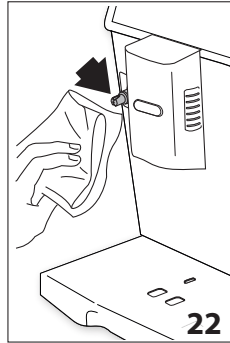
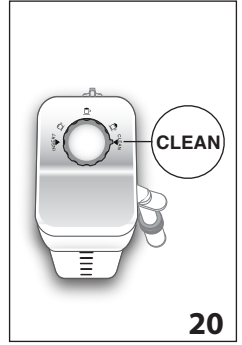
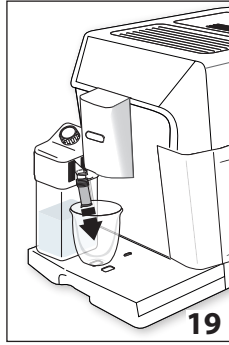
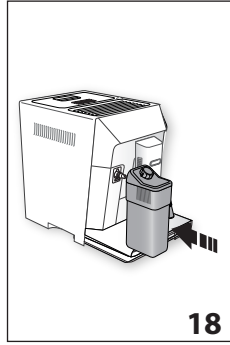
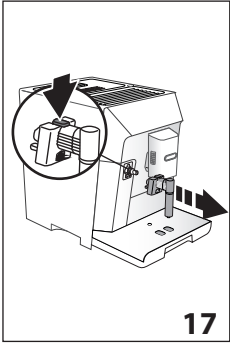
D



A







目 录

关于本中文说明书	8	6. 开机	12
1. 基本安全须知	9	7. 关机	13
2. 安全警告	10	8. 菜单设置	13
2.1 图示	10	8.1 清洗预热 Rising 	13
2.2 指定用途	10	8.2 除垢 Descale	13
2.3 手册说明	10	8.3 滤芯 Water filter 	13
3. 使用说明	10	8.4 饮品设置 Beverages settings	
3.1 括号中的注释	10	<i>i</i> 13	
3.2 故障处理和检修	10	8.5 自动待机 Auto-off 	14
3.3 下载应用程序(APP)	10	8.6 节能 Energy saving 	14
4. 简介	11	8.7 咖啡温度 Coffee temperature 	14
4.1 机器部件简介	11	8.8 水硬度设置 Water hardness 	14
4.2 操控主界面简介	11	8.9 语言设置 Set the language 	14
4.3 配件简介	11	8.10 机器提示声 Beep 	14
4.4 奶箱简介	11	8.11 蓝牙密码保护 Bluetooth 	14
5. 初步检查	12	8.12 复位 Default Values 	15
5.1 检查机器	12	8.13 统计数据 Statistics 	15
5.2 安装机器	12	8.14 Customise profile 个人档案	
5.3 连接机器电源	12	 15	
5.4 首次使用与调试	12	9. 制作咖啡	15

9.1 选择咖啡浓度.....	15	16.2 清洁咖啡机内部循环管道	20
9.2 选择咖啡水量.....	15	16.3 清洁咖啡残渣盒.....	20
9.3 用咖啡豆冲泡咖啡.....	15	16.4 清洁滴水盘和凝集盘.....	21
9.4 用咖啡粉制作咖啡.....	16	16.5 清洁咖啡机内部.....	21
9.5 咖啡研磨程度.....	17	16.6 清洁水箱.....	21
9.6 小窍门：冲泡更热的咖啡..	17	16.7 清洁咖啡流出口.....	21
10. 制作卡布奇诺和牛奶咖啡	17	16.8 清洁咖啡粉进料管.....	21
10.1 添加牛奶并连接奶箱.....	17	16.9 清洁萃取机芯.....	21
10.2 调节奶泡.....	17	16.10 清洁奶箱.....	22
10.3 自动制作卡布奇诺和牛奶咖 啡饮品.....	17	16.11 清洁热水/蒸汽接头	22
10.4 每次使用后的奶箱清洁	18	17. 除垢.....	22
11. 热水.....	18	18. 设置水硬度.....	23
12. 蒸汽制备.....	18	16.1 测试水的硬度.....	23
12.1 小窍门：蒸汽加热牛奶	19	16.2 设置水的硬度 	24
12.2 清洁蒸汽发生器.....	19	19. 软化水滤芯.....	24
13. 茶饮冲泡.....	19	17.1 安装滤芯.....	24
14. 定制个性化饮品 	19	17.2 移除并替换滤芯.....	24
15. 记忆个性化设置.....	20	20. 产品信息.....	25
16. 清洁.....	20	21. 环保回收.....	25
16.1 清洁咖啡机.....	20	22. 屏幕信息.....	26
		23. 常见故障处理.....	30

关于本中文说明书

- 本说明书由**英速购**按德龙 ECAM550.55 和 ECAM 550.75 英文版翻译。
- 德龙 ECAM 550.X5 和 ECAM 556.X5 为同一款机器，由于销售地不同而给予不同的命名。
- 本说明书只作为辅助参考，一切信息以原版英文说明书为准。
- 译者尽量保证与原英文版描述一致，如有翻译不全或者错误的地方，请谅解并指正。
- 由于排版以及文字转换等问题，页码与原英文说明可能有不同。
- 如需转载，请注明转自英速购。
- **加粗说明非常重要，请注意！**

希望您喜欢英速购为您提供的咖啡机。如果有任何使用上的问题，请联系英速购售后客服人员或者技术支持人员。

<http://yinsugou.taobao.com>

以下章节功能为 ECAM 550.75 独有：

12. 蒸汽制备
13. 茶饮冲泡
15. 记忆 6 人个人档案 (ECAM 550.55 为记忆 3 人个人档案)



1. 基本安全须知

- ⊗ 除非有监护人密切监督并进行指导，有心理、生理或者感官、认知障碍，或不具备足够的经验和知识的人员(包括儿童)不允许使用该电器。
- ⊗ 如果儿童使用本电器，必须有监护人在旁指导；避免儿童把玩。
- ⊗ 在无人监护下，避免儿童接触与咖啡机清洁试剂和保养试剂。
- ⊗ 任何情况下，不要将咖啡机浸没在水中。
- ⊗ 本机器是家用电器。不适合在下列环境中使用：商店员工餐厅、办公室以及其他工作环境、农场、酒店、汽车旅馆以及其他类似环境、家庭旅馆。
- ⊗ 如果电源线或插头出现损伤，为避免风险，请由专业人士负责替换。
- ⊗ 欧盟成员国法律要求相关信息：
- ⊗ 8 岁及以上儿童在监护人监护下，可以使用本机器。请注意安全，并意识不正常的操作本咖啡机，可能给小孩造成伤害。除非在监护人指导下，请不要让任何 8 岁及以上儿童清洁和保养本机器。将机器和电源线放置在 8 岁以下儿童不可触及的地方。
- ⊗ 肢体、感官或心理障碍人士，或缺乏经验人士可以使用本机器；但必须在监护人的指导下使用。请监护人意识到，使用本机器时，不正确的操作本咖啡机，可能会造成伤害。
- ⊗ 避免儿童把玩本机器。
- ⊗ 在拆卸、组装或者清洁时，确保咖啡机电源线拔出。



机器表面如有本提示，表示使用时本部件高温(仅部分型号)。

2. 安全警告

2.1 图示

重要提示将用以下图标表明。

请在使用过程中重视这些警告图示。



小心触电

忽略本提示，可能造成触电，危及生命。



重要

忽略本提示，将可能造成机器永久损坏。



烫伤危险

忽略本提示，可能造成身体灼伤。



请注意

本图标提示下文相关操作非常重要。



小心触电！

这是一种电器设备，因此可能导致触电。

因此，您应该重视以下安全警告：

- 切勿湿手或者湿脚接触该电器。
- 切勿湿手接触插头。
- 确保能随时接近电器的插座，必要时能随时拔下电器插头。
- 直接拔下电源插头，切勿拉扯电源线，以免造成电源线损坏。
- 要完全断开电器电源，请将机器背面的总开关闭，并拔出插头。
- 如果机器发生故障，不要试图自己检修。关闭电源，拔出插头，并与售后服务中心联系。
- 需要清洁保养时，请关闭机器，拔出电源。待发热部件降温后再清洁。



重要！

- 各种包装(塑料袋，聚苯乙烯泡沫塑料)必须远离儿童存放。



烫伤危险！

- 本电器运作可能会产生热水和蒸汽。
- 请避免接触飞溅的水或者热蒸汽。
- 使用机器时，杯托温度可能非常高。

2.2 指定用途

本电器设计和制造的用途是制作咖啡和加热饮料。

其他所有用途都是不恰当的。

制造商对未正确使用该电器引起的损害概不负责。

2.3 手册说明

使用本电器之前，请仔细阅读本手册。

- 未遵循本机器使用说明可能导致烧伤或者损坏电器。
- 制造商对未正确使用该电器引起的损害概不负责。



请注意：

保存本说明书。如果转让给其他人，请确保这些说明同时附送。

3. 使用说明

谢谢选择使用德龙 ECAM 550.55 全自动豆到杯咖啡机。我们希望您喜欢您的新机器。

请花几分钟仔细阅读本说明。

本说明将指导您怎样使用咖啡机，以及解决使用过程中可能遇到的问题。

3.1 括号中的注释

括号中的字对应首页图示中的数字或者为中文解释。详细注释请参看页面：

3.2 故障处理和检修

问题出现时，首先请按照“22. 屏幕信息”和“23. 常见故障处理”中给出的信息来尝试解决问题。

如果仍不能解决问题或者您需要更详细的产品资料，请参考附表中的信息，电话咨询售后服务中心。如附表中未涉及您所在城市，请联系销售商。如果需要维修，务必联系德龙授权服务中心。服务中心地址参见德龙网站 www.delonghi.com.cn。

3.3 下载应用程序(APP)



咖啡机许多功能都可以通过 De'longhi Coffee Link 程序控制。

在程序中，也可以找到咖啡机的相关信息，使用窍门和咖啡趣事。一切尽在指尖。



本图标表示本功能可以通过 APP 控制。

您也可以自己调配定制 6 种饮品，保存到您的机器中。




请通过德龙网站查看移动设备兼容列表：

compatibledevices.delonghi.com。

4. 简介

4.1 机器部件简介

(第 3 - A 页)

A1	豆仓顶盖
A2	咖啡粉进料管盖
A3	咖啡豆陈放盒
A4	咖啡粉进料管
A5	咖啡豆研磨调节旋钮
A6	暖杯杯架
A7	 启动/待机开关
A8	咖啡流出口(可调节高度)
A9	热水和蒸汽出口链接头
A10	咖啡残渣盒
A11	杯托
A12	水量指示浮标
A13	滴水盘格
A14	滴水盘
A15	水箱盖
A16	水箱
A17	软化水滤芯接口
A18	萃取舱门
A19	萃取机芯
A20	电源插头连接口
A21	主电源开关(ON/OFF)

4.2 操控主界面简介

(第 2 - B 页)

B1	液晶屏
B2	选项按键
B3	饮品选择二级菜单 (非常用饮品)
	Doppio+ 多因咖啡
	Caffelatte 咖啡拿铁
	2xEspresso 2 杯意式咖啡
	Hot Milk 热牛奶
	Cappuccino 卡布奇诺
	Espresso Macchiato 拿铁玛奇朵

Cappuccino Mix	混合卡布奇诺
Hot Water	热水

B4	个性档案 (“15.记忆个性化设置”)
B5	机器设置菜单
B6	自定义饮品菜单

直接制作咖啡按键

B7	Espresso	意式咖啡
B8	Coffee	咖啡
B9	Long	美式咖啡
B12	Cappuccino	卡布奇诺
B13	Latte Macchiato	拿铁玛奇朵
B14	Flat White	白咖啡

B10 选择咖啡豆用量

B11 选择咖啡水量

4.3 配件简介

(第 2 - C 页)

C1	水硬度试纸
C2	咖啡粉勺
C3	除垢剂
C4	软化水滤芯(仅部分型号包含)
C5	清洁刷头
C6	蒸汽发生器 / 热水喷嘴
C7	喷嘴取出按键
C8	电源线

4.4 奶箱简介

(第 2 - D 页)

D1	奶泡厚度调整和清洁档位拨盘
D2	奶箱盖
D3	奶箱
D4	吸管
D5	奶泡出口(可调节)



5. 初步检查

5.1 检查机器

打开包装后，确认机器表面完好无损，同时检查所有配件齐全。如果机器有任何明显的损坏，切勿使用该机器。请与德龙授权售后服务中心联系。

5.2 安装机器



重要！

安装机器时，请遵循以下安全警告：

- ☞ 本电器会释放出热气。因此将机器放置于工作台时，机器表面，侧面以及靠墙部分需留出至少 3 厘米的空间。机器上方需要至少留出 15 厘米的空间。
- ☞ 若有水会，会损坏机器。不要将该机器放置在水龙头或者水槽附近。
- ☞ 如果水箱中有冰水，可能会导致机器损坏。
- ☞ 切勿将机器安装在一个室温有可能会低于零度的房间内。
- ☞ 电源线不要放置在尖锐物质的边缘或者接触热的物体表面(如：电热板)，这样会损坏电源线。

5.3 连接机器电源



重要！

检查并确认所使用的电源电压与该电器底部铭牌所标识的电压是否一致。

将本电器用有效地接电源正确连接，且该电源最小的额定电流为 10 安培。

如果电源插座与电器插头不匹配，需由有专业资格的技术人员来替换与之相配套的插座。

5.4 首次使用与调试



请注意：

- ☞ 咖啡机在出厂前都会进行测试，所以在机器内部有一点咖啡粉是正常现象。我们确保本机器是全新的。
- ☞ 请您尽快按照“18. 设置水硬度”章节内容来自定义水的硬度。

1. 将电源线(C7)插入机身电源插孔(A20)，并将插头插入插座(图 1)。将机身电源开关

(A21)打开(图 2)。

2. 选择机器语言：按 B2 按键中的选择轮换“NEXT>”下一个按键，选择希望使用的语言。

然后根据屏幕提示操作：

3. “FILL TANK WITH FRESH WATER！”(给水箱加水)。取出水箱(A16 图 3)，打开水箱盖(A15 图 4)，注满水到 MAX 位置(图 5)。然后将水箱放回机器中(图 6)。
4. “INSERT WATER SPOUT” (插入热水喷嘴)。检查热水喷嘴(C6)是否连接在热水蒸汽出口(A9 图 7)。并在喷嘴下放一个至少 100ml 的容器(图 8)。
5. “WATER CIRCUIT EMPTY PRESS OK TO START：(水循环为空，按 OK 按键开始注水程序)显示在屏幕上。按“√OK”确认。将有水从蒸汽发生器(图 8)中流出。过一段时间，水流将自动停止。

此时机器已经准备就绪。



请注意：

- ☞ 在第一次使用本咖啡机的准备程序完成后，请制备 4-5 杯咖啡或者 4-5 杯卡布奇诺。这样才能达到令人满意的效果。
- ☞ 在首次使用咖啡机时，咖啡机内部管道中存在大量空气，未充分注水的情况下，将产生大量的噪音。噪音将会在内部管道充分注水后减小。
- ☞ 在制作最开始 5-6 杯卡布奇诺，听到热水沸腾的噪音是正常的。以后，这种声音将会减少。
- ☞ 推荐在水箱中插入德龙专用滤芯(C4)，可以减少机器内水垢的生成。安装滤芯，请参看“19. 软化水滤芯”章节。如果您的机器没有提供水过滤滤芯，请到相关零售机构购买。



6. 开机



请注意：


开机前，请确保电源线(A21)已经正确连接(图 1)，总开关已经按下(图 2)。

每次开机后，机器都会运行预热清洗程序。该程序不可中断。该程序运行完毕后，机器就已经准备好，可以冲泡咖啡。



烫伤危险！

在预热过程中，咖啡出口(A8)会流出少量热水到滴水盘(A14)中。注意避免接触飞溅的热水。

☞ 要开启机器，请按下机器上的开机按钮  (A7 图 9)，此时控制面板上将显示“HEATING UP UNDERWAY, PLEASE WAIT” (正在预热，请稍后)。

☞ 预热结束后，显示屏上将显示：“RINSING UNDERWAY, PLEASE WAIT” (清洗中，请稍后)。此时机器在预热锅炉的同时，正在用热水进行内部管道的清洗加热程序。当机器达到预热温度时，操控主面板菜单将显示。


7. 关机

每次使用完毕关机时，机器都会自动执行清洗程序。请不要打断这个清洗程序。




烫伤危险！

在清洗过程中，咖啡流出口(A8)会流出一些少量热水。注意避免接触飞溅的热水。

☞ 按  (A7 图 9) 机器进入关闭程序。
☞ 屏幕显示“TURNING OFF UNDERWAY PLEASE WAIT” (正在关机，请稍后)，此时机器将按设计运行清洗程序。完毕后，机器进入待机模式。




请注意：

如果长时间不使用本机器，请先按  (图 9)，使机器进入待机模式；再将机器背面开关关闭(图 21)，并拔出电源线(图 2)。



重要！

避免机器出现故障，在使用或关机时，请不要在未按  键时，通过关闭机器背面总开关。





8. 菜单设置

8.1 清洗预热 Rising

使用本功能，机器用热水清洗并预热机器内部管道，使制作咖啡温度更高；同时热水出口(如果插入 C6)和咖啡出口(A8)会有热水流出。

在咖啡出口和热水出口下方放置 100 毫升容器(图 8)。


运行本程序，请按以下步骤操作：

1. 按  (B2) 进入菜单。
2. 按  RISING” (清洗) 按键(B)。



烫伤危险！

在咖啡机出热水时，请不要离开。

3. 几秒钟后，热水首先从咖啡出口流出，然后从热水出口(如果安装)流出。热水用于清洗和预热咖啡机内部管道。“RINSING UNDERWAY, PLEASE WAIT(清洗中，请稍后)”在显示器上显示，同时进度条显示清洗进度。
4. 终止清洗，按“ STOP” 或者等待清洗程序自动结束。



请注意！

- ☞ 如果机器停用 3-4 天，再次使用时，强烈推荐在制作咖啡前运行清洗程序 2-3 次。
- ☞ 运行清洗程序后，咖啡残渣盒(A10)中有水是正常现象。

8.2 除垢 Descale








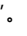

请参看“17. 除垢”相关章节。

8.3 滤芯 Water filter

请参看“19. 软化水滤芯”相关章节。

8.4 饮品设置 Beverages settings

在本章节，您可参照个人需要调整默认饮品设置。如果需要，您也可以恢复其他饮品的默认设置。

1. 按  (B2) 进入菜单。
2. 按 B2 中的“NEXT>” (下一个) 按键，直到  BEVERAGES SETTINGS”(饮品设置)显示。
3. 按  BEVERAGES SETTINGS”。第一种饮品的设置会在屏幕上显示。
4. 推荐设置参数高亮显示。值是纵向条状显示。默认值用  标明。此时机器使用的值是在柱状图中填充部分表示。
5. 返回设置菜单，按  “ESC”。显示或选择后续饮品，按“NEXT>”。
6. 复位默认值，按重置按  “RESET”。
7. “CONFIRM RESET?(确认重置)”: 确认按“ OK”(取消按  “ESC”)。
8. “RESET DEFAULE SET(复位默认值)”: 确认按“ OK”。

饮品此时被恢复为默认值。可继续设置其他饮品，或者按 ESC 两次返回主设置菜单。



请注意！




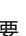
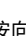
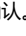

- ☞ 更换另一款饮品的设置，返回主页，选择需要更换的饮品，然后按照上述步骤操作。

☞ 如果需要复位所有咖啡设置，请参看“9. 制作咖啡”相关章节。

8.5 自动待机 Auto-off

自动待机/关机时间可以设置为 15 分钟、30 分钟、1 小时、2 小时和 3 小时。

设置自动待机步骤：





1. 按 “”(B5)进入菜单。
2. 按 B2 中的“NEXT>”(下一个)按键，直到 “Auto-off” (自动待机)在屏幕(B)显示。
3. 按下 “Auto-off” 对应按键。
4. 按需要，按向上  向下按键 ，选择需要待机时间间隔。
5. 按 “”确认。
6. 按 “ESC” 两次退回到主菜单。

自动待机时间设置完成。

8.6 节能 Energy saving

本功能用于启用或禁用节能功能。当启用时，本功能将减少机器能耗(符合欧洲环保能耗标准)。





启用或禁用节能功能，请按照以下步骤操作：

1. 按 “”(B2)进入菜单。
2. 按 B2 中的“NEXT>”(下一个)按键，直到 “ENERGY SAVING” (节能)在屏幕(B)显示。
3. 按  开启或  禁用节能功能。
4. 按 “ESC” 两次退回到主菜单。

当节能模式启用时，对应图标显示在时间旁边。

8.7 咖啡温度 Coffee temperature

要设置冲泡咖啡的水温，请按照以下步骤操作：

1. 按 “”(B2)进入菜单。
2. 按 B2 中的“NEXT>”(下一个)按键，直到 “COFFEE TEMPERATURE” (咖啡温度)在屏幕(B)显示。
3. 按 “COFFEE TEMPERATURE” 对应按键。当前温度有下划线标示。
4. 选择需要的咖啡温度 (LOW 低, MEDIUM 中, HIGH 高, MAXIMUM 最高)。
5. 按 “ESC” 两次退回到主菜单。





8.8 水硬度设置 Water hardness

水的硬度将会影响咖啡的口味，同时咖啡机内热水管道水垢的堆积也会影响咖啡机的使用寿命。

相关操作，请参看“19. 设置水硬度”章节。





8.9 语言设置 Set the language

本操作用于设置机器操作语言功能。

1. 按 “”(B2)进入菜单。
2. 按 B2 中的“NEXT>”(下一个)按键，直到 “SET LANGUAGE” (语言设置)在屏幕(B)显示。
3. 按下语言设置对应按键，进入语言设置菜单。
4. 按 “”。按 < 或 > 键(B10)选择 English(英文)。
5. 按 “ESC” 两次退回到主菜单。






8.10 机器提示声 Beep

本操作用于开机或关闭机器提示声。机器提示声开启时，会在按键被操作或者配件被安装/更换时发出“哔”声。

1. 按 “”(B5)进入菜单。
2. 按 B2 中的“NEXT>”(下一个)按键，直到 “BEEP” (自动开机)在屏幕显示。
3. 按  开启或  禁用提升声功能。
4. 按 “ESC” 两次退回到主菜单。

8.11 蓝牙密码保护 Bluetooth

本功能用于启用或禁用手机连接咖啡机时的密码保护。

1. 按 “”(B2)进入菜单。
2. 按 B2 中的“NEXT>”(下一个)按键，直到 “BLUETOOTH” (蓝牙)在屏幕显示。
3. 按下蓝牙设置对应按键，进入密码设置菜单。
4. 按  开启或  禁用蓝牙密码保护功能。
5. 按 “ESC” 两次退回到主菜单。

初始密码是“0000”。推荐您通过手机 APP 修改初始密码。



请注意！

机器序列号在蓝牙密码保护中可以查看到，可标识该机器是否连接到手机 APP。

8.12 复位 Default Values

复位功能将使所有菜单设置以及口味设置恢复到默认设置(语言将会保持原始设置。)

机器复位, 请按以下步骤操作:

- 按 “”(B2)进入菜单。
- 按 “NEXT>” 直到 “ DEFAULT VALUES” (初始值)在屏幕显示。
- 按 “ RESET VALUES” 进入菜单。“RESET DEFAULT VALUES? (重制默认设置)” 在屏幕显示。按 “✓OK” 确认重置。(或者按 “” 退出设置)。
- “DEFAULT VALUES SET”(默认设置已重置):按 “✓OK” 确认重置。
- 按 “” 两次退回到主菜单。

8.13 统计数据 Statistics

本功能统计机器使用程度。需要显示统计数据, 请按照以下步骤操作:

- 按 “”(B2)进入菜单。
- 按 B2 中的 “NEXT>” (下一个) 按键, 直到 “ STATISTICS” (统计数据)在屏幕显示。
- 按 “NEXT>” 查看各项数据。
- 按 “” 两次退回到主菜单。

8.14 Customise profile 个人档案

设置个人档案, 请按照以下步骤操作:

- 按 “”(B5)进入菜单。
- 按 B2 中的 “NEXT>” (下一个) 按键, 直到 “ CUSTOMISE PROFILE” (自定义个人档案)在屏幕显示。
- 按下 “ CUSTOMISE PROFILE” (自定义个人档案)。
- 按下对应需要设置的个人档案。(按 “NEXT>” (下一个) 按键在各个档案中转换)。
- 按 “” 两次退回到主菜单。

9. 制作咖啡

9.1 选择咖啡浓度

按 “AROMA” (咖啡浓度 B10)来选择咖啡浓度。

	参看 9.4 章节
	特别淡
	比较淡
	中等
	比较强
	特别强
	自定义(如果设置)/标准强度

在制作完饮品后, 咖啡浓度恢复到 设置值。

9.2 选择咖啡水量

如需修改咖啡制作水量, 按 “QUANTITY” (水量 B11):

	小杯
	中杯
	大杯
	特大杯
	自定义/标准水量

在制作完饮品后, 咖啡水量恢复到 设置值。

9.3 用咖啡豆冲泡咖啡



重要!

请不要使用未烘焙过、经过焦糖或糖衣处理过的咖啡。因为使用此种咖啡有可能堵塞咖啡管道。

- 将咖啡豆放入咖啡豆仓(A3 图 11)。
- 将杯子放置在咖啡冲泡出口(A8)。
- 调节咖啡出口高度, 使咖啡出口尽量接近咖啡杯(图 12)。这样可以使咖啡 Cream 油脂更加浓郁。
- 选择你需要制作的咖啡:


一键制作咖啡:

- ESPRESSO (B7) 意式咖啡
- COFFEE (B8) 咖啡
- LONG (B9) 大杯淡雅咖啡

在饮品菜单中选择 (B3) :

- ☞ DOPPIO+ 意式特浓咖啡
 - ☞ 2 ESPRESSO 双杯意式咖啡
5. 制备过程开始, 屏幕(B)会显示制作咖啡的种类, 同时还会显示制作进度。

请注意 :

- ☞ 你通过按“2X ”可以在制作 1 杯意式特浓咖啡时转换为制作 2 杯意式特浓咖啡(此图标在制作开始后几秒钟内显示)。
 - ☞ 在咖啡制作的过程中, 按“XSTOP”, 制作过程将被打断。
 - ☞ 在制作过程快结束时, 如果想要增加本次咖啡的水量, 可以按“+EXTRA”(额外水量); 如果已经达到所需水量, 可以按“XSTOP”终断制作。
- 当咖啡制作完毕后, 可以立刻在制作下一杯咖啡。

请注意 :

- ☞ 在制作咖啡的过程中, 多种提示将会显示在屏幕上。提示相关的意思请参看“23. 屏幕信息”章节相关列表。
- ☞ 如果需要冲泡更热的咖啡, 请参看“9.6 小窍门: 冲泡更热的咖啡”章节。
- ☞ 如果咖啡流速很慢、强度弱、咖啡油脂不足或者温度过低, 请参看“9.5 咖啡研磨程度”或“23. 常见故障处理”相关章节调整。
- ☞ 所制作的咖啡都可以自定义口味。请参看“14. 定制个性化饮品”章节和“15. 记忆个性化设置”章节相关内容。
- ☞ 如果“Energy Saving”节能功能被激活, 可能需要多等待几秒钟, 机器才可以开始制作咖啡。

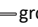
9.4 用咖啡粉制作咖啡

重要!

- ☞ 确保不在咖啡粉进料管中放咖啡豆。这样将损坏机器。
- ☞ 确保不要在咖啡机关机或者待机时, 将咖啡粉加入咖啡粉进料管。否则咖啡粉会散落在咖啡机中, 污染机器甚至造成机器永久损坏。
- ☞ 确保每次加入的咖啡粉为一勺。不可多余一勺咖啡粉, 否则会堵塞咖啡粉通道。

请注意 :

用咖啡粉制作咖啡时, 一次只能制作一杯咖啡。

1. 多次按选择按钮中对应“AROMA”(B10 咖啡强度 B6)直到屏幕显示“ground”(咖啡粉)。
2. 打开咖啡粉通道顶盖(A2)。
3. 确保咖啡粉通道(A4)顺畅, 添加一勺咖啡粉(图 13)。
4. 将一只杯子放在咖啡出口(A8 图 13)。
5. 按需要制作咖啡种类对应按键:

一键制作咖啡:

- ☞ ESPRESSO (B7) 意式咖啡
 - ☞ COFFEE (B8) 咖啡
 - ☞ LONG (B9) 大杯淡雅咖啡
6. 制备开始。显示屏上将会制作咖啡的类别和咖啡制作进度。

请注意 :

- ☞ 在咖啡制作的过程中, 按“XSTOP”, 制作过程将被打断。
 - ☞ 在制作过程快结束时, 如果想要增加本次咖啡的水量, 可以按“+EXTRA”(额外水量); 如果已经达到所需水量, 可以按“XSTOP”终断制作。
- 当咖啡制作完毕后, 可以立刻在制作下一杯咖啡。
制作卡布奇诺和牛奶咖啡

重要! 制作大杯淡雅 LONG 咖啡:

在制作过程过半后, “ADD GROUND COFFEE, MAXIMUM ONE MEASURE”(添加预磨咖啡粉, 最多一勺)。此时添加一勺咖啡粉, 然后按“√OK”。

请注意 :

- ☞ 在制作咖啡的过程中, 多种提示将会显示在屏幕上。提示相关的意思请参看“22. 屏幕信息”章节相关列表。
- ☞ 如果需要冲泡更热的咖啡, 请参看“9.6 小窍门: 冲泡更热的咖啡”章节。
- ☞ 如果“Energy Saving”节能功能被激活, 可能需要多等待几秒钟, 机器才可以开始制作咖啡。

9.5 咖啡研磨程度

咖啡豆研磨调节旋钮在出厂时已经设置好了，一般不需要设置。

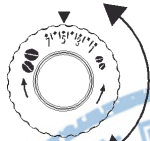
但是，在您冲泡了几杯咖啡后，您可能感觉咖啡太浓或者太淡，或者油脂不够浓，又或者咖啡流速太慢。此时可以通过咖啡豆研磨调节旋钮调节(A5图11)。

请注意：

咖啡豆研磨调节旋钮只有在咖啡进行研磨的时候才能转动。

如果咖啡流速过慢或者根本不流出，请顺时针向“7”转动一格。如果想要更厚的咖啡油脂，请逆时针向“1”转动一格(每次不要扭动超过一格)。

扭动后，至少要冲泡2杯咖啡后才能感觉到改变。如果咖啡的改变没有达到要求，可以再进行进一步扭动旋钮。



9.6 小窍门：冲泡更热的咖啡

如果您希望冲泡更热的咖啡，推荐您按照下面步骤操作：

- ☞ 运行清洗(Rinse)程序。请参看“8.1 清洗”章节。
 - ☞ 用热水冲洗杯具(可以用咖啡机本身的热水功能，请参看“11. 热水”章节)。
- 设置更高的咖啡冲泡温度(请参看“8.7 咖啡温度”章节)。



10. 制作卡布奇诺和牛奶咖啡

请注意：

☞ 为避免制作出低质量或者大泡沫的奶泡，请经常性的清洁奶箱(D2)和蒸汽接头(A9)。清洁方法请参看：“10.4 每次使用后清洁奶箱”，“16.10 清洁奶箱”和“12.2 清洁蒸汽发生器”相关章节。

10.1 添加牛奶并连接奶箱

1. 打开奶箱盖(D2图14)。
2. 将一定量牛奶倒入奶箱(D3)中，不要超过奶箱标记最大容量MAX(图15)。奶箱上的每格刻度代表100ml牛奶。

请注意：

- ☞ 用温度低于5摄氏度的脱脂或者半脱脂牛奶，可以制作出更加绵密的奶泡。英速购热心提示：国内牛奶品质有区别，请参看蛋白质含量来选择是否需要全脂牛奶。
 - ☞ 如果节能功能开启，制作第一杯咖啡所需的时间可能会稍长。
3. 保证奶箱中牛奶吸管(D4)已经正确安装在奶箱盖上(图16)。
 4. 将奶箱盖盖回奶箱上。
 5. 有必要将热水喷嘴/蒸汽发生器(C6)取出(图17)。
 6. 将奶箱(D)插入热水和蒸汽出口(A9图18)，并尽可能的插入机器。如果机器提示声开启，机器此时将会发出“哔”声。
 7. 将一只足够大的杯子放在咖啡出口(A8)和牛奶出口(D5)。调节牛奶出口位置，将其下拉，就可以使其接近杯口(图19)。
 8. 按照下面步骤操作。

10.2 调节奶泡

通过调节奶箱盖子上的奶泡调节旋钮(D1)可以调节奶泡的丰富程度。

旋钮刻度	描述	推荐饮品
	无奶泡	咖啡拿铁/牛奶(热牛奶)
	少奶泡	拿铁玛奇朵/FLAT WHITE
	多奶泡	卡布奇诺/卡布奇诺+/卡布奇诺 MIX/牛奶(奶泡牛奶)/浓缩玛奇朵

10.3 自动制作卡布奇诺和牛奶咖啡饮品

1. 向奶箱(D)中倒入牛奶并连接在机器上。
2. 选择需要制作牛奶咖啡的种类：

一键制作饮品：

- ☞ CAPPUCCINO (B10) 卡布奇诺
- ☞ LATTE MACCHIATO (B11) 拿铁玛奇朵
- ☞ FALT WHITE (B12) 白咖啡

在饮品菜单中选择：

- ☞ CAPPUCCINO+ 卡布奇诺+
- ☞ HOT MILK 热牛奶
- ☞ CAPPUCCINO MIX 卡布奇诺 MIX
- ☞ ESPRESSO MACCHIATO 浓缩玛奇朵
- ☞ CAFFELATTE 咖啡拿铁

3. 屏幕(B)此时指示你按照需要调节奶泡丰度转盘(D1)。请按指示调节转盘 (D2)。
4. 几秒钟后, 开始制作饮品。对应饮品种类和制作进度一同显示在屏幕上。



请注意：制作牛奶饮品时的一般操作方式

- ☞ “**ESC**”：按下完全终止制作流程然后返回主菜单。
- ☞ “**XSTOP**”：按下中断牛奶或咖啡制作然后进行下一步制作。
- ☞ 在制作快结束时, 按下 “**+EXTRA(更多)**” 来增加饮品水量。
- ☞ 任何卡布奇诺或其他牛奶咖啡饮品都可以自己定制口味(请参看“14. 定制个性化饮品”章节和“15. 记忆个性化设置”章节相关内容。)
- ☞ 不要将奶箱放置在常温环境中过长时间。过高的牛奶温度(超过 5°C), 会导致奶泡质量越差。当咖啡制作完毕后, 可以立刻在制作下一杯咖啡。

10.4 每次使用后的奶箱清洁



烫伤危险！

当清洁奶箱管道时, 可能有热水/蒸汽从出口(D5)流出。不要接触, 小心高温烫伤。

在每次制作完牛奶饮品后, 屏幕上提示“TURN MILK FROTH ADJUSTMENT DIAL TO CLEAN POSITION”(转动旋钮到清洁档), 此时奶箱必须清洁:

1. 保持奶箱(D)与机器的连接(奶箱中有牛奶也没有关系)。
2. 在牛奶出口处(图 21)放一只杯子。
3. 扭动旋钮(D1)到“CLEAN”(清洁)(图 20)。“CLEANING UNDERWAY RECIPIENT UNDER SPOUT”(正在清洁, 请在出口处放置容器)和进度条一同显示在屏幕上。清洁完成后, 自动停止。
4. 将旋钮扭回奶泡处。
5. 将奶箱取下。请不要忘记用湿抹布擦拭蒸汽接口(A9 图 22)。



请注意！

- ☞ 如果在短时间内连续制作牛奶咖啡饮品, 不用每次制作完一杯就清洁奶泡出口。只用在制作完最后一杯后再清洁。需要制作下一杯咖啡时, 按下 “**ESC**” 退出清洁提醒。
- ☞ 如果没有清洁奶箱, “**!**” 图标将会显示, 提醒您清洁奶箱。

- ☞ 奶箱可以取下, 放入冰箱保存。
- ☞ 部分情况下, 清洁前需要等待机器预热。



11. 热水



烫伤危险！

在制备热水的时候, 切勿离开。

1. 确保热水/蒸汽喷嘴(C6)已经正确连接到机器出口接头(A9)。
2. 在热水出口下方放一只杯子, 为防止液体溅出, 杯口请尽量靠近液体出口。
3. 按功能按键中 “**☑**” 对应按键。
4. 按功能按键中 “NEXT>”(下一个)按键, 直到屏幕显示 “HOT WATER”(热水)。
5. 按下 “HOT WATER”(热水)对应按键。热水图标和制作进度条显示在屏幕(B)上。
6. 热水会从出口流出, 然后会自动停止。如果在过程中中断热水, 按 “**XSTOP**” 即可。



请注意！

- ☞ 如果节能功能开启, 出热水所需的时间可能会稍长。热水的水量可以调整, 请参看“14. 定制个性化饮品”章节和“15. 记忆个性化设置”章节相关内容。

12. 蒸汽制备



烫伤危险！

在制备蒸汽的时候, 切勿离开。

1. 确保热水/蒸汽喷嘴(C6)已经正确连接到机器出口接头(A9)。
2. 杯子中倒入需要加热或发泡的饮品(如牛奶)。将蒸汽喷嘴浸没在液体中。
3. 按功能按键中 “**☑**” 对应按键。
4. 按功能按键中 “NEXT>”(下一个)按键, 直到屏幕显示 “STEAM”(蒸汽)。
5. 按 “STEAM”(蒸汽)对应按键。蒸汽图标和制作进度条显示在屏幕(B)上。蒸汽发生器中将有蒸汽喷出, 加热/发泡杯中饮品。
6. 当达预期, 按 “**XSTOP**” 即可停止蒸汽。英速购提醒您, 为了预防锅炉过热, 蒸汽输出过程最多不要超过 3 分钟。




烫伤危险！


在移除牛奶容器之前停止蒸汽的输出可以避免蒸汽烫伤。


请注意！


如果节能功能开启，出热水所需的时间可能会稍长。

12.1 小窍门：蒸汽加热牛奶

 在制备奶泡过程中，牛奶/奶泡的体积将会增加 2-3 倍。请选择足够大的杯子制作奶泡。

 如果需要制作更加稠密的奶泡，请使用低脂或者无脂的牛奶。并将牛奶储存在冰箱中（大概 5°C）。

 制作更绵密奶泡，请在制作过程中市场缓慢的转动并向上移动杯子。

 避免制作出不好或者气泡过大的奶泡，请按照下面章节经常清洁蒸汽发生器(C6)。

12.2 清洁蒸汽发生器

在制作奶泡后，请清洁蒸汽发生器(C6)，防止残留物堵塞出口。

1. 在蒸汽发生器下方放一个容器，然后制备热水(请参看“11 热水”相关章节)。让水流几秒钟，然后再按“XSTOP”停止水流。
2. 等蒸汽发生器表面温度下降后，按下链接头处的释放按钮(图 17 C7)。取下后单手握住蒸汽喷嘴，另一只手握紧管道部分，逆时针旋转后稍微向下拉，就可以取下蒸汽发生器外壳(图 23)。
3. 同时向下取下蒸汽发生器内壳(图 24)。
4. 确保箭头所示的两个孔没有被堵塞。如果有必要，可以用大头针清洁。
5. 用温水清洗蒸汽发生器内壳和外壳。
6. 清洗完后将蒸汽发生器组装好。向上推并顺时针旋转装回。

13. 茶饮冲泡


烫伤危险！


在制备热水的时候，切勿离开。

1. 确保热水/蒸汽喷嘴(C6)已经正确连接到机器出口连接头(A9)。
2. 在热水出口下方放一只杯子，放好茶包/茶叶。为防止液体溅出，杯口请尽量靠近液体出口。
3. 从主菜单，选择水量“QUANTITY”对应按键 (B11)。


4. 按功能按键中“☞”对应按键。
5. 按功能按键中“NEXT>”(下一个)按键，直到屏幕显示“TEA FUNCTION”(泡茶)。
6. 根据茶的种类来决定茶水的温度，例如：White(白茶)、Green(绿茶)、Oolong(乌龙茶)和 Black(红茶)。每种茶都默认设置了对应温度。对饮品图标和制作进度条显示在屏幕上。
7. 咖啡机制备一定水量的热水，达到水量后自动停止。如果需要手动停止，请按“XSTOP”按键。

请注意！

 如果节能功能开启，出热水所需的时间可能会稍长。

 热水的水量可以调整，请参看“14. 定制个性化饮品”章节和“15. 记忆个性化设置”章节相关内容。

 在咖啡制作的过程中，按“XSTOP”，制作过程将被打断。

 在制作过程快结束时，如果想要增加本次咖啡的水量，可以按“+EXTRA”(额外水量)；如果已经达到所需水量，可以按“XSTOP”终止制作。

14. 定制个性化饮品

饮品的浓度和水量可以自己设置。

1. 请确保你需要定制的饮品和对应的个人档案 (B4) 在激活状态。
2. 在主菜单，按“☞” (B6) 对应按钮。
3. 选择你需要的饮品 (一键制作饮品或者从饮品菜单中的备选饮品-B3)，进入定制页面。对应的配件必须安装到机器上。
4. (仅限咖啡饮品) “CHOOSE COFFEE AROMA”(选择浓度)：按“-”或“+”选择需要的浓度，然后按“✓OK”确认。
5. “COFFEE (OR WATER) QUANTITY, STOP TO SAVE”(定制咖啡水量，停止后保存)：制作开始后，屏幕垂直条显示定制水量界面，旁边的星形表示当前水量。
6. 当达到最小可以定制的水量时，“XSTOP”显示在屏幕上。
7. 当达到目标水量时，按“XSTOP”。
8. “SAVE NEW SETTINGS?”(保存设置?)：按

“YES” (是)或者“NO” (不是)。

机器此时会显示设置是否保存。按“✓OK”。机器返回主菜单。

请注意！

☞ 卡布奇诺和牛奶咖啡：咖啡浓度将会首先保存，然后选择牛奶用量，最后咖啡水量。

☞ 热水：机器制备热水。当达到目标水量时，

按“✕STOP”保存

☞ 你也可以通过手机 APP 修改水量。

按“↵ESC”推出程序。设置则不会被保存。

饮品水量表		
饮品	推荐水量	可设置水量
意式咖啡	40ml	20-80ml
大杯淡雅咖啡	160ml	115-250ml
咖啡	180ml	100-240ml
DOPPOP+	120ml	80-180ml
热水	250ml	20-420ml


15. 记忆个性化设置

本机器可以存储 6 份不同的个性化设置，每一份用不同图示进行区分。

个性化设置了“MY”（我的咖啡）后，其咖啡浓度和咖啡水量将会保存到对应的个人档案中（请参看“14. 定制个性化饮品”相关章节）。个性设置会自动将饮品种类按使用频率高低顺序显示在屏幕上。

选择您自己的个性化设置，只需要从主菜单中找到当前个人档案图标（B4），然后按“NEXT>”（下一个），直到显示您所需个性档案对应的图示。

请注意！

☞ “GUEST”（客人）模式：当您选择该档案时，所有饮品为默认口味。我的咖啡功能将被禁用。

☞ 您可以通过手机 APP，修改个性化设置档案的名字（只显示个性档案的前 3 个字符）。

☞ 修改个性档案图标，请参看“8.14 个人档案”相关章节。

16. 清洁

16.1 清洁咖啡机

以下部件需要定时清洁

- ☞ 咖啡机内部循环管道
- ☞ 咖啡残渣盒(A10)
- ☞ 滴水盘(A14)，凝集盒（A22）和滴水盘格（A13）
- ☞ 水箱(A16)
- ☞ 咖啡出口(A8)
- ☞ 咖啡粉管道(A4)
- ☞ 萃取机芯(A19)，打开萃取仓(A18)可取出奶箱(D)
- ☞ 蒸汽热水喷嘴(A9)
- ☞ 屏幕(B)



重要！

- ☞ 不要使用化学溶剂，有腐蚀性的清洁剂或酒精清洗咖啡机。
- ☞ 请用德龙官方除垢剂去除机器水垢。
- ☞ 除开滴水盘格（A13）和奶箱（D）外，所有部件都不适合洗碗机清洗。
- ☞ 切勿使用金属物体去除结垢或者咖啡沉淀物，以免擦伤金属或塑料表面。

16.2 清洁咖啡机内部循环管道

如果咖啡机超过 3-4 天没有使用，在使用前请运行咖啡机内部循环管道清洗程序：

- ☞ 选择“RINSE”功能，运行 2-3 次内部清洗程序（请参看“8.1 清洗预热”章节）。
- ☞ 制备热水几秒钟（请参看“11. 热水”章节）。



请注意

在清洁后，咖啡残渣盒中有水是正常现象。

16.3 清洁咖啡残渣盒

当屏幕提示“EMPTY GROUNDS CONTAINER”（清空咖啡残渣盒）时，咖啡残渣盒必须被清洁并清洗，否则机器会持续显示该信息并无法制作咖啡。

如果在没有关闭总开关的情况下，就算咖啡残渣盒没有满盒，在制作首杯咖啡 72 小时后，其也需要清洁。如果关闭总电源（A21），72 小时的计数将会被终断。

烫伤危险！

当您连续制作完几杯咖啡后，咖啡滴水盘中大量热水，金属托盘(A11)也是处于高温状态。请等待其温度下降后再清洁。

清洁步骤：

- ④ 取出、倒空并清洗滴水盘(A14 图 33)。
- ④ 倒空咖啡残渣盒(A10)并将底部残留物彻底清除，可以使用刷子(C5)清洁。

重要！

任何情况下，取出水滴盘后，即使只有一点咖啡残渣，咖啡残渣盒必须被倒空。不然，当继续制作咖啡时，咖啡残渣有可能超过残渣盒的高度导致堵塞机器运作。

16.4 清洁滴水盘和凝集盘

重要！

滴水盘(A14)装有一个红色的浮标水位指示器(红色)(A12)。在该指示器从托盘(A11)中浮出前(图 34)，滴水盘必须被倒空并清洗。如果滴水盘未被定时清洁，水可能从边缘溢出，之后会渗透到机器内部或四周。这将会损坏机器、桌面或周围区域。

清洁步骤：

1. 取出滴水盘和咖啡残渣盒(A10 图 23)。
2. 倒空并清洗滴水盘和咖啡残渣盒，并清洗。
3. 查看红色的凝集盘(A22)。如果有必要，请清洁。
4. 将滴水盘、凝集盘和咖啡残渣盒放回原位。

16.5 清洁咖啡机内部

小心触电！

在清洗内部部件之前，必须关闭咖啡机(请参看“7 关机”章节)并且拔下插头。切勿将咖啡机浸泡在水中。

1. 定期(大约使用 1 月后)检查机器内部(取出滴水盘(A14)后所有能够触及到的部位)是否很脏。如果有必要，可用刷子(C5)或者海绵清除咖啡沉淀物。
2. 可用真空吸尘器去除残渣(图 25)。

16.6 清洁水箱

1. 定期清洁水箱(A16)(大约 1 个月一次和每次更换滤芯(C4)时)。可以用湿布和温和的洗

洁精清洁水箱。

2. 移除滤芯，并用清水冲洗。
3. 将滤芯插回，水箱注水，放回咖啡机。
4. 如果安装了滤芯，请制备 100ml 左右热水，以激活滤芯。

16.7 清洁咖啡流出口

1. 用海绵或干净抹布擦干净咖啡流出口(A8 图 26A)。
2. 检查并确保咖啡流出口不被堵住。如果必要，可以用牙签去除咖啡沉淀物(图 26B)。

16.8 清洁咖啡粉进料管

定期检查(大约每月一次)咖啡粉进料管(A4)是否被堵塞。如果有必要，用刷子(C5)清洁咖啡残渣。

16.9 清洁萃取机芯

萃取机芯(A19)每月至少清洁一次。

重要！

机器接通电源时，切勿取出萃取器。

1. 确定咖啡机已被正确关闭(请参看“7 关机”章节)。
2. 取出水箱(A16 图 3)。
3. 打开机器右侧萃取机芯舱门(A18 图 27)。
4. 向内按下两个红色释放按钮的同时向外拉出萃取器(图 28)。
5. 将萃取机芯浸没在温水中至少 5 分钟，然后用清水冲洗。

重要！

萃取器只能用清水清洗，不可以用清洗液或者清洁剂。否则会损害萃取器。

6. 用刷子(C5)清洁萃取仓内残留咖啡粉及残渣。
7. 清洗完毕后，将萃取器推入内部支架与底部销钉对准(图 29)。然后按着 PUSH 标志直到听到咔哒一声，表示萃取器已被放回原位。

请注意：

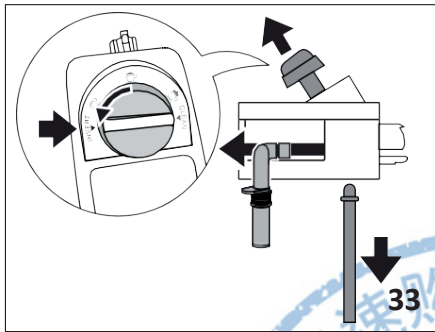
如果在放回萃取器时遇到困难。在放回前，必须通过如图 30 所示步骤将其压缩到合适大小。

8. 一旦将萃取器放回原位，确保红色按钮都弹在外面(图 31)。
9. 关闭舱门。
10. 放回水箱。

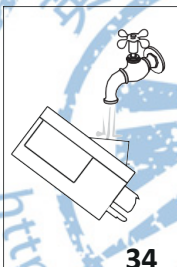
16.10 清洁奶箱

每两天清洁一次奶箱(D), 请按照下列步骤操作。

1. 取下奶缸盖(D2)。
2. 取下牛奶出口(D5)和吸管(D4 图 33)。
3. 将奶泡厚度旋钮(D1)逆时针扭到“INSERT” (插入 图 33)位置, 向上拔出。



4. 将所有部件放入加入温和洗洁精的温水中清洗。所有部件都是可以放入洗碗机中清洗的。如图所示, 确保奶泡厚度旋钮的插入口和旋钮中(图 32)没有牛奶残留。如果有, 可以用牙签剔除。
5. 如图 34 所示, 在水龙头下冲洗奶泡旋钮插入孔。
6. 请检查所有管道中是否有牛奶残留物。如果有, 请用水流冲洗。
7. 清洗完毕后, 将旋钮等配件按原样安装。请在安装旋钮时, 对准“INSERT”位置。
8. 将奶箱盖放回奶箱(D3)。



骤采取措施。

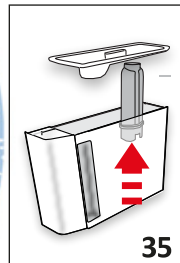
☞ 本机器只能使用德龙品牌除垢剂。不管在什么情况下, 都不可以使用硫酸盐或其他酸性的除垢剂。否则保修无效。未根据以下步骤操作导致除垢失败也将使保修无效。

如果屏幕(B)显示“DESCALE NEEDED PRESS OK TO START(~45min)!” (需要除垢, 按 OK 开始, 45 分钟左右)时, 表示机器需要除垢。此时立即开始除垢程序, 请按“√OK”, 然后从第 3 步开始操作。

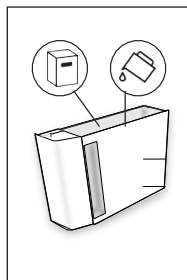
若希望以后再除垢, 请按“ESC”退出。“!”图标将显示在屏幕上, 提醒您机器需要进行除垢。

1. 按屏幕(B2)上“!”对应按键 (B5) 进入菜单。
2. 按 B2 中的“NEXT>” (下一个) 按键, 直到“DESCALE” (除垢)在屏幕(B)显示。

3. “REMOVE WATER SOFTNER FILTER” (移除滤芯 图 35): 如果水箱中安装滤芯, 从水箱中取出滤芯 (C4), 清空水箱, 并按“NEXT>”键继续。



4. “DESCALER (LEVEL A) AND WATER (LEVEL B)” (将除垢液添加到 A 水位, 再加水到 B 水位, 图 36): 将除垢液倒入水箱至 A 水位(大约 100ml), 然后加水到 B 水位, 并按“NEXT>”键继续。



16.11 清洁热水/蒸汽连接头

每次制备完牛奶饮品后, 需要用软布清洁连接部位(图 22)。

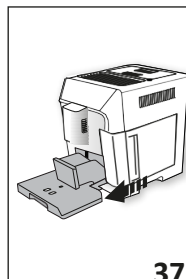
17. 除垢

重要!

☞ 除垢剂中含有刺激眼睛和皮肤的酸性物质。必须严格遵守除垢剂包装上的厂商标注安全警告。万一不小心接触到眼睛和皮肤, 也要按照相关步

5. “EMPTY DRIP TRAY”(清空滴水盘 图 37);
6. 清空滴水盘(A14)中的液体, 清空残留咖啡盒(A10), 按“NEXT>”继续。

7. “PLACE 2L CONTAINER OK TO START.” (放置 2L 容量容器, 按 OK 开始): 将 2L 容量容器放置到咖啡出口(A8 图 8)和热水出口(C6)下方。



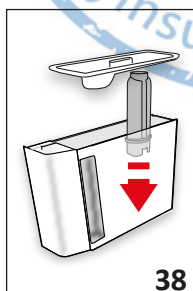
烫伤危险

含有除垢剂的热从蒸汽发生器中流出。避免接触到溅出的水。

- 按“√OK”确认已经将除垢液配置好并放好了水箱。”DESCALING UNDERWAY, PLEASE WAIT“(除垢程序进行中, 请等待)显示在屏幕上。此时机器开始运行除垢程序, 除垢混合液从热水出口流出。除垢液将去除机器内部管道中的钙质残留。

大概 25 分钟后, 除垢中止。

- “RINSE AND FILL WATER TANK UP TO MAX LEVEL”(清洗后将水注入水箱到 MAX 位置图 5): 此时机器可使用清水清洗内部管道。清空 2L 容器, 清空水箱并在自来水下清洗后, 注入水到 MAX 位置。将水箱放回机器。
- “POSITION 2L CONTAINER PRESS OK TO START RISING”(将 2L 容量容器放置到液体出口下方, 按 OK 开始清洗程序): 将 2L 容量容器放置到咖啡出口(图 8)和热水出口下方。按“√OK”开始。
- 热水将首先从咖啡出口流出, 然后从热水出口流出, 屏幕同时显示“RINSING UNDERWAY”(清洗中)。
- 当水箱再次清空时, 清空 2L 容器。
- “INSERT FILTER INTO ITS HOUSING”(将滤芯放回插槽图 38)。按“NEXT>”后, 取出水箱, 将滤芯插回水箱中。
- “RINSE AND FILL WATER TANK UP TO MAX LEVEL”(清洗水箱并注水到 MAX。图 5): 水箱注水到 MAX 处。
- “INSERT WATER TANK”(将水箱放回咖啡机图 6): 将水箱放回咖啡机。
- “POSITION 2L CONTAINER PRESS OK TO START RISING”(将 2L 容量容器放置到液体出口下方, 按 OK 开始清洗程序): 将 2L 容量容器放置到咖啡出口(A8 图 8)和热水出口(C6)下方。按“√OK”开始。
- 热水将首先从咖啡出口流出, 然后从热水出口流出, 屏幕同时显示“RINSING



UNDERWAY, PLEASE WAIT”(清洗中, 请等待)。

- “EMPTY DRIP TRAY”(清空滴水盘图 37): 在清洗结束后, 清空滴水盘(A14)中的液体和残留咖啡盒(A10), 按“NEXT>”继续。
- “DESCALE COMPLETE”(除垢结束): 按“√OK”。
- 水箱中重新加入水, 就可以使用了。



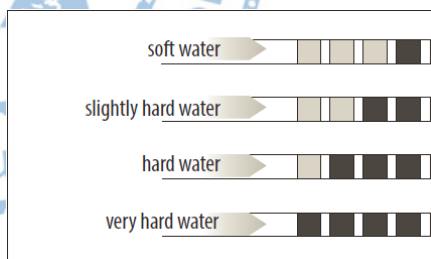
请注意:

- 如果除垢程序没有正常结束, 例如突然停电, 我们建议再次从头运行除垢程序。
- 在除垢后, 在咖啡残渣盒中有谁残留是正常现象。
- 如果加水没有到 MAX 位置, 在除垢后期, 机器将会要求第三次注水清洗, 确保除垢液已经彻底清空。在清洗前, 确保清空滴水盘。
- 两次除垢的时间可能间隔较短, 这是正常的。这是由于机器先进的控制系统。



18. 设置水硬度

“DESCALING NEEDED - PRESS OK TO START (~45MIN)”(需要除垢-按 OK 开始 (~45 分钟))的除垢的信




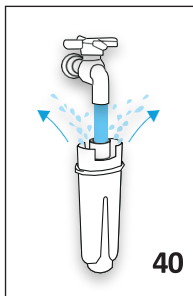
息是按照水的硬度经过了一段时间后计算出来的。本机器的水硬度在出厂时的默认设置为 4。该咖啡机也可根据不同地区水源的实际硬度而重新设定。从而改变除垢的频率。

16.1 测试水的硬度

- 从操作手册中取出“TOTAL HARDNESS TEST”测试纸(C1)。
- 把测试纸完全浸没在盛满水的玻璃杯中 1 秒钟。
- 从水中取出试纸, 轻轻摇一摇。大约在 1 分钟后, 根据水的硬度, 出现 1, 2, 3 或 4 个红色方块。每个方块对应一个硬度等级。

16.2 设置水的硬度

1. 按 “” (B2) 进入菜单。
2. 按 B2 中的 “NEXT>” (下一个) 按键, 直到 “ WATER HARDNESS” (水硬度) 在屏幕(B)显示。
3. 按图标本身, 根据试纸所示, 选择水所代表的硬度(LEVEL 1=软水, LEVEL 4=非常硬水)。
4. 按 “ESC” 退出菜单。



新的水硬度就已经设置好了。

19. 软化水滤芯

部分型号随机器附送了软化水滤芯。如果您的机器没有附送, 我们推荐您给机器安装滤芯。请联系德龙商家购买滤芯。

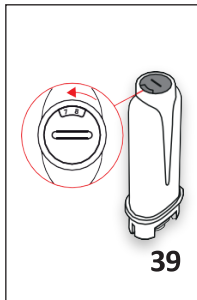


重要:

- ☑ 滤芯适于干燥低温下保存, 不可阳光直射。
- ☑ 滤芯包装打开后, 请立即使用。
- ☑ 如果运行除垢程序, 请移除滤芯再开始。

17.1 安装滤芯

1. 拆开包装(C4)。
2. 按 “” (B2) 进入菜单。
3. 按 B2 中的 “NEXT>” (下一个) 按键, 直到 “ WATER FILTER” (滤芯) 在屏幕(B)显示。
4. 按 “ WATER FILTER” 对应按键。
5. “TURN DATE INDICATOR TO NEXT 2 MONTHS”: 转动日期转轮, 显示从滤芯使用为起始的后两个月。按 “NEXT>” 继续。



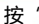
i 请注意:

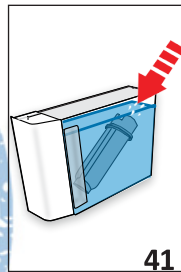
如果机器常规使用, 滤芯大约可以使用 2 个月;

如果长时间没有使用咖啡机, 重新使用的时候, 滤芯的使用时间最多只有 3 周时间。

6. “RUN WATER INTO FILTER HOLE UNTIL IT COMES OUR FROM OPENING” (图 40)。激活滤芯, 需将滤芯放到水龙头下, 让水流对准滤芯顶部开口, 直到流水从上部溢出。按 “NEXT>” 继续。
7. 将水箱(A16)取出, 到满水。
8. “IMMERSE FILTER TO EXPEL AIR BUBBLES” (图 41): 将滤芯浸没在水箱中, 至少 10 分钟, 并摇动, 使滤芯中间空气跑出。按 “NEXT>” 继续。
9. “INSERT FILTER IN HOUSING” 将滤芯竖立并充分插入到水箱的插槽槽口(A17 图 38)中。按 “NEXT>” 继续。

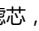
10. “INSERT WATER TANK”(插入水箱)。将水箱盖上 (A15), 将水箱放回机器 (图 6)。


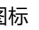
11. “POSITION 0.5L CONTAINER, PRESS OK TO ENABLE FILTER” (图 8): 将大约 500 毫升的容器放置在热水出口(C6)下。按 “OK” 确认。

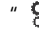

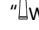


此时热水出口有热水流出。让热水流一段时间, 机器就会自动进入预热完成状态。表示安装完成。

17.2 移除并替换滤芯

当机器提示 “REPLACE WATER FILTER, PRESS OK TO START” (更换滤芯, 按 OK 开始), 表示您需要移除滤芯, 立即开始, 按 “OK”, 从本节第 4 点开始操作。

如果需要以后操作, 按 “ESC”, 滤芯图标 “” 显示在屏幕上。提示您需要更换滤芯。

1. 取出水箱(A16), 取出使用过的滤芯。
2. 拆开包装(C4)。
3. 按 “” (B2) 进入菜单。
4. 按 B2 中的 “NEXT>” (下一个) 按键, 直到 “ WATER FILTER” (滤芯) 在屏幕(B)显示。
5. 按 “ WATER FILTER” (滤芯) 对应按键。
6. 按照 21.1 中的第 5 步开始操作。



请注意:

如果机器常规使用, 滤芯大约可以使用 2 个月;

如果长时间没有使用咖啡机，重新使用的时候，滤芯的使用时间最多只有 3 周时间。

20. 产品信息

电压：	220-240 V~ 50/60 Hz.
电流：	10A
功率：	1450W
压力：	19bars
水箱容积：	2 升
体积：	260x470x360 mm
电源线长：	1.75m
净重：	11kg
咖啡豆舱容积：	380 g



The appliance complies with the following EC directives :
Stand-by Directive no. 1275/2008;
Low Voltage Directive 2006/95/EC and subsequent

amendments;
EMC Directive 2004/108/EC and subsequent amendments;
Materials and accessories coming into contact with food conform to EEC regulation 1935/2004

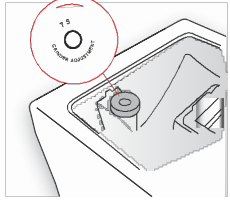
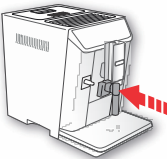
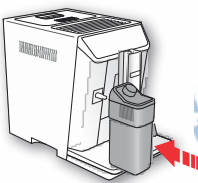
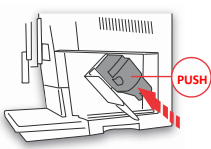
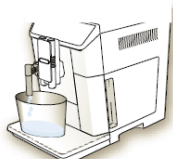

21. 环保回收

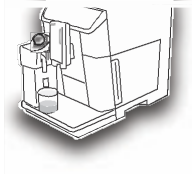
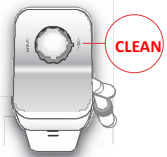
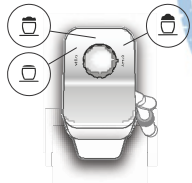




Important information for correct disposal of the product in accordance with EC Directive 2002/96/EC. At the end of its working life , the product must not be disposed of as urban waste. It must be taken to a special local authority differentiated waste collection Centre or to a dealer providing this service. Disposing of a household appliance separately avoids possible negative consequences for the environment and health deriving from inappropriate disposal and enables the constituent materials to be recovered to obtain significant savings in energy and resources. As a reminder of the need to dispose of household appliances separately , the product is marked with a crossed-out wheeled dustbin.









22. 屏幕信息

显示信息	可能原因	解决办法
FILL TANK WITH FRESH WATER 	水箱缺水。	将水箱加入足够水。并将水箱尽可能的推入水箱槽中。
INSERT WATER TANK 	水箱没有正确安装。	请将水箱对准卡口，尽量往底部推入。
EMPTY GROUNDS CONTAINER 	咖啡残渣盒已满 (A16)。	清空并清洁咖啡残渣盒。重要提示：当移除咖啡残渣槽时，残渣槽必须清空后才能放回。否则在以后的使用过程中，有可能会造成咖啡残渣过满，堵塞机器相关管道。
INSERT GROUNDS CONTAINER 	咖啡机残渣盒没有安装。	取出滴水盘(A14)然后安装咖啡残渣盒。
ADD PRE-GROUND COFFEE MAXIMUM ONE MEASURE 	用咖啡粉制作咖啡功能被选择，但还未添加咖啡粉	在咖啡粉槽中添加一勺咖啡粉(图 13)，然后按“OK”继续。
	制作美式咖啡(LONG)过程中，需要添加咖啡粉。	在咖啡粉槽中添加一勺咖啡粉，然后按“OK”继续。
FILL BEANS CONTAINER 	咖啡豆使用完。	添加咖啡豆(A3 图 11)。
	咖啡粉管道被堵塞。	用刷子(C5)清洁咖啡粉管道。请参看章节 16.8。

<p>GROUND TOO FINE ADJUST MILL 1 CLICK WHILE IN OPERATION</p> 	<p>咖啡研磨过于细致，导致咖啡流速很慢或者没有咖啡流出。</p>	<p>重新冲泡咖啡，并在冲泡过程中调节咖啡豆研磨调节旋钮(图 13)。朝刻度 7 的位置调节 1 刻度。如果在制作 2 杯咖啡后速度还是过慢，再重复上面过程直到咖啡流速正常。可参看 9.3 章节相关说明。如果还是出现这个问题，请确保水箱正确插入。</p>
<p>SELECT A Milder TASTE OF REDUCE PRE-GROUND COFFEE QUANTITY</p>	<p>使用了过多咖啡。</p>	<p>通过按  (图 11)选择低浓度咖啡；若用咖啡粉冲泡，只使用 1 勺咖啡粉制作咖啡。</p>
<p>INSERT WATER SPOUT</p> 	<p>热水管没有正确连接。</p>	<p>连接热水发生器 (C6)，并将热水发生器尽可能的推入机器中。</p>
<p>INSERT MILK CONTAINER</p> 	<p>奶箱(D)没有正确连接</p>	<p>将奶箱尽可能的推入机器中(图 18)。</p>
<p>INSERT INFUSER ASSEMBLY</p> 	<p>萃取机芯在清洁后没有正确插入。</p>	<p>请按照“16.9 清洁萃取机芯”章节重新放置萃取机芯。</p>
<p>PRESS OK TO START FILLING PROCESS</p> 	<p>机器内部管道中无水。</p>	<p>按 “ OK” 让热水从热水出口(C6)流出，直到水流正常。如果这个问题没有解决，确保水箱(A16)已正确安装。</p>

<p>PRESS OK TO START CLEANING PROCESS OR TURN MILK FROTH ADJUSTMENT DIAL</p> 	<p>奶箱插入时，拨盘 (D1)指示在“CLEAN” (清洁)位置。</p>	<p>按 “✓ OK” 运行清洁程序，或者将拨盘扭动到其他位置。</p>
<p>TURN DIAL TO <CLEAN> POSITION TO START CLEANING</p> 	<p>奶箱需要清洁。</p>	<p>将拨盘指针(D1)调整到 CLEAN 位置。</p>
<p>TURN THE MILK FROTH ADJUSTMENT DIAL TO MILK POSITION</p> 	<p>奶箱插入时，拨盘 (D1)指示在“CLEAN” (清洁)位置。</p>	<p>将拨盘扭动到需要制作的对应奶泡的位置。</p>
<p>DESCALE NEEDED PRESS OK TO START (~45MIN)</p> 	<p>机器需要除垢</p>	<p>请参看 “16. 除垢” 章节运行除垢程序。</p>
<p>REPLACE WATER SOFTNER FILTER PRESS OK TO START</p> 	<p>水净化滤芯需要更换。</p>	<p>请参看 “19. 软化水滤芯” 相关章节更换滤芯。</p>
<p>GENERAL ALARM. REFER TO USER MANUAL/ SAMRT COFFEE APP</p> 	<p>机器内部需要彻底清洁</p>	<p>请参看 “16. 清洁” 相关章节彻底清洁机器。</p>
	<p>机器需要除垢或者软化水滤芯需要替换</p>	<p>请参看 “16. 除垢” 章节运行除垢程序或 “19. 软化水滤芯” 相关章节更换滤芯。</p>

	奶箱吸管必须清洁。	将拨盘(D1)扭动到 CLEAN 的位置(图 20)。
	请更换软化水滤芯	请参看“19. 软化水滤芯”相关章节更换滤芯。
	机器需要除垢	请参看“16. 除垢”章节运行除垢程序。
	自动开机功能开启	请参看“8.6 自动开机”启用或禁用自动开机程序。
	节能功能开启	请参看“8.9 节能”启用或禁用自动节能功能。
	机器已通过蓝牙连接手机	



23. 常见故障处理



以下是机器可能发生的问题。

如果不能解决，请联系德龙售后服务中心。

问题	可能原因	处理方法
咖啡不热。	咖啡杯未预热。	<ul style="list-style-type: none">  将咖啡杯放在杯托上至少 20 分钟。  将咖啡杯用热水清洗(可以使用机器的热水功能)。
	由于距上次制作咖啡已经过了 40 秒钟，萃取器已经冷却。	在制作咖啡前，使用咖啡的 Rinsing(清洗)功能，预热咖啡管道。
	设置的咖啡温度过低。	通过菜单设置用更高的水温制作咖啡。
咖啡油脂不浓厚。	咖啡豆研磨过于粗糙。	请参看“9.3 咖啡研磨程度”章节相关信息。
	咖啡豆或咖啡粉选错。	请选择使用于浓缩咖啡的咖啡豆或咖啡粉。
咖啡流速太慢。	咖啡研磨过细致。	请参看“9.3 咖啡研磨程度”章节相关信息。
不出咖啡。	咖啡流出口被堵住	用牙签清洁。
奶泡出口没有牛奶流出。	奶箱部件不干净。	按照“16.10 清洁奶箱”相关章节清洁奶箱部件。
泡沫牛奶的奶泡太大或无奶泡。	牛奶不够冰或者不是半脂或脱脂牛奶。	使用半脂或脱脂牛奶。 牛奶温度不可以超过 5 摄氏度。或者更换牛奶品牌。
	奶泡旋钮档位错误。	按照“10. 制作卡布奇诺和牛奶咖啡”章节调整奶泡旋钮档位。
	奶箱部件不干净。	按照“16.10 清洁奶箱”相关章节清洁奶箱部件。
	蒸汽喷嘴太脏。	按“清洗热水出口/蒸汽发生器”章节清洁热水/蒸汽出口。
机器不启动	电源线没有正确插入机器。	正确插入电源线。
	没有插入插座。	将插头插入插座。
	主开关没有开。	打开机器主开关。
萃取机芯不取出。	没有按正确步骤关机。	请按照正确步骤关机。
暖杯功能被禁用后，杯托发热	机器连续制作了多杯咖啡，机器正常散热。	