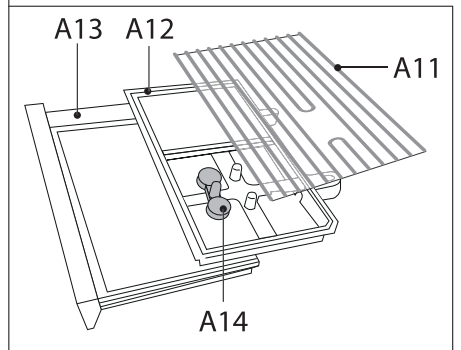
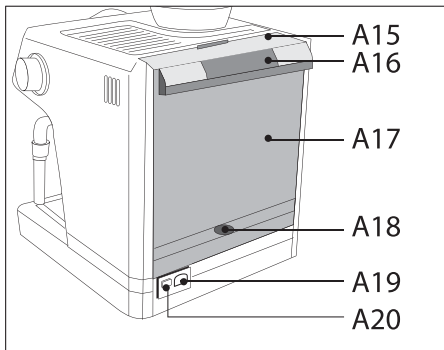
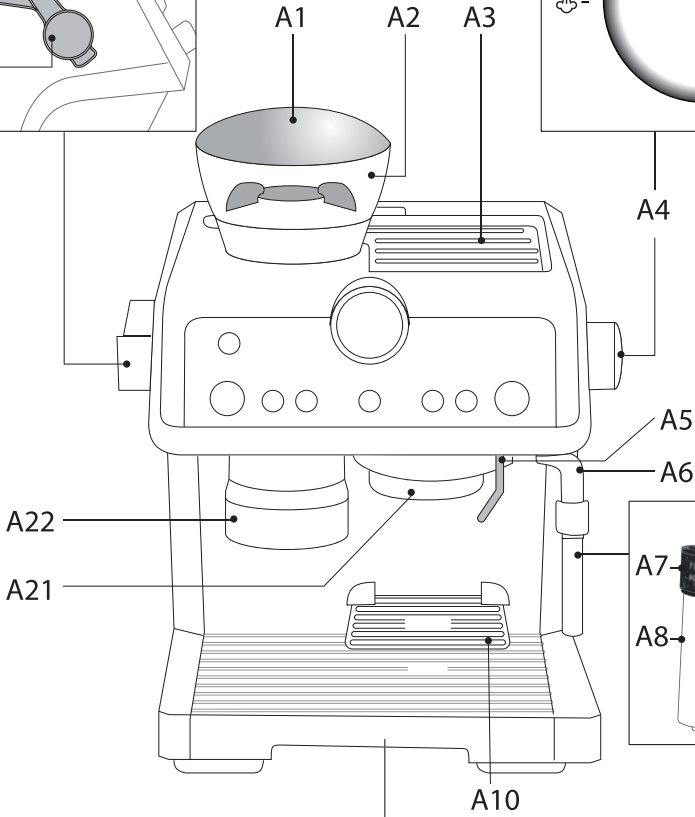
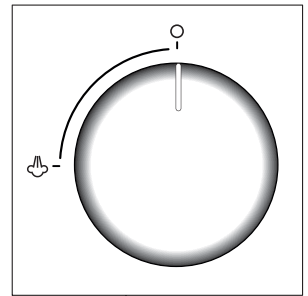
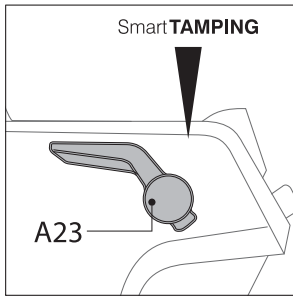
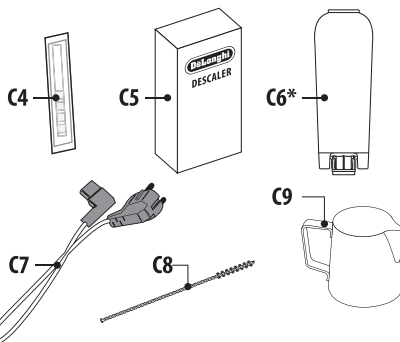
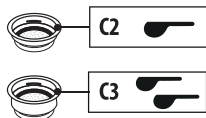
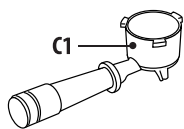
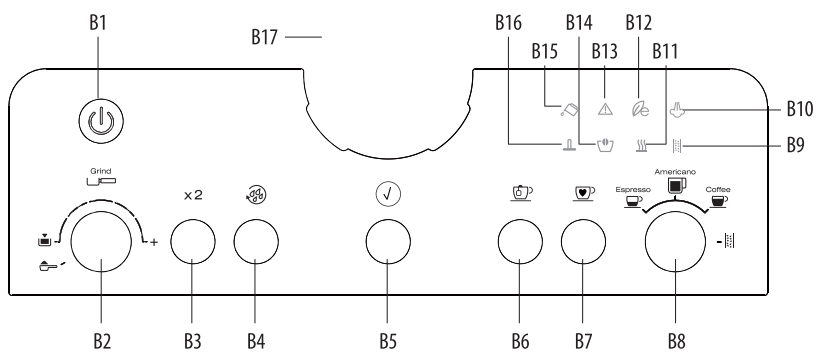


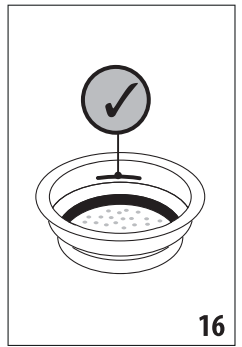
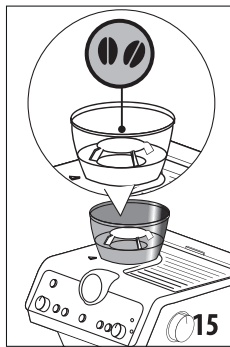
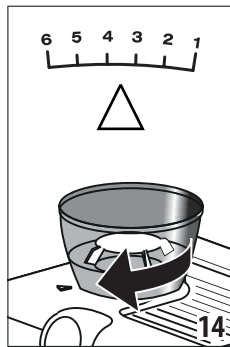
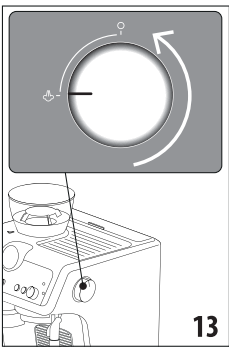
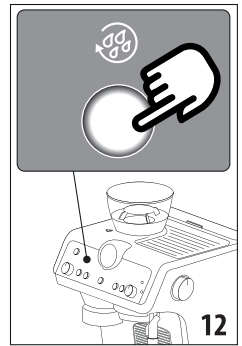
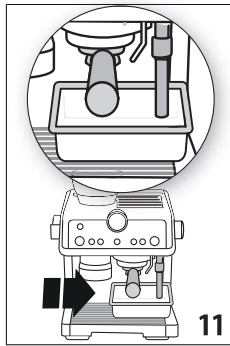
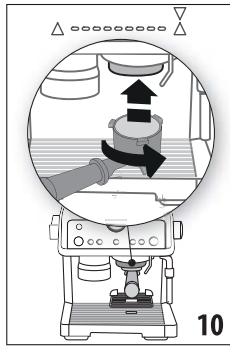
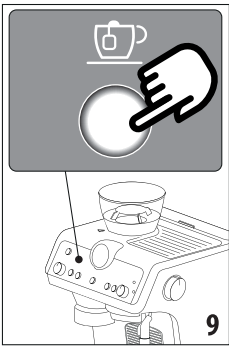
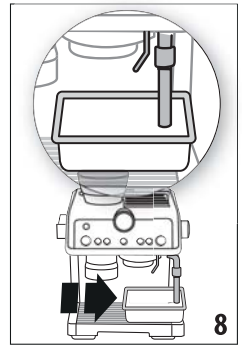
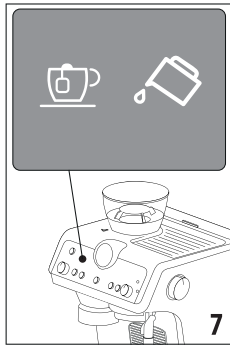
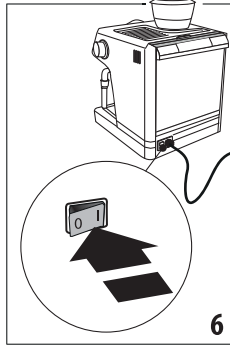
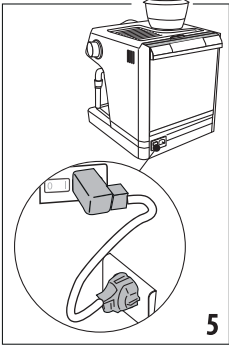
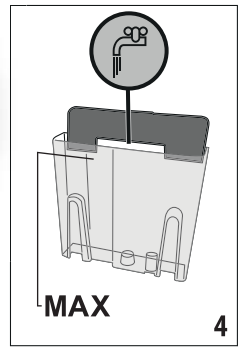
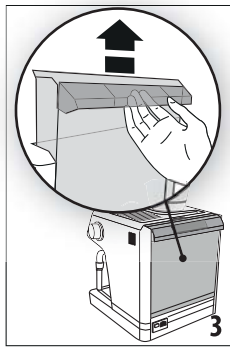
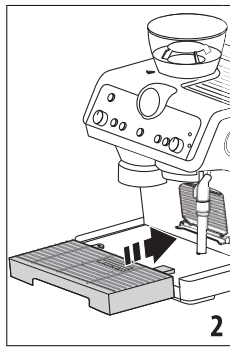
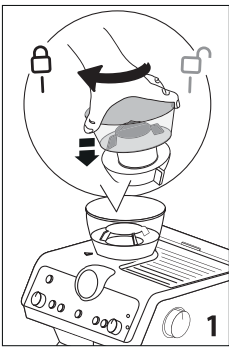


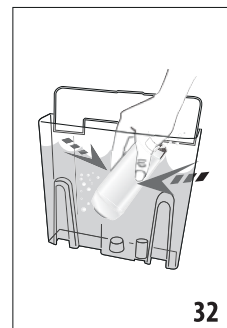
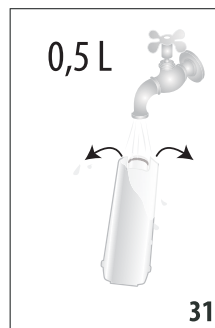
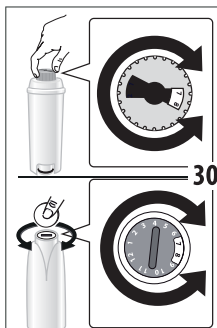
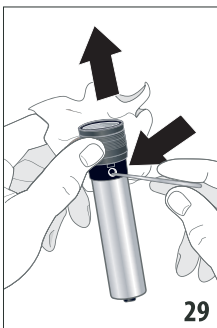
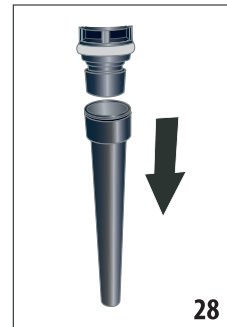
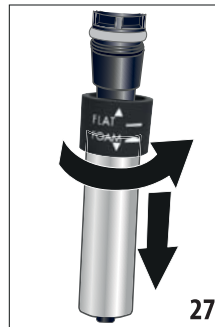
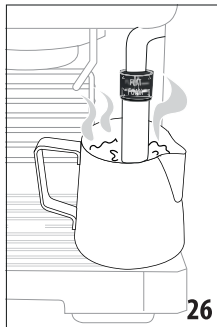
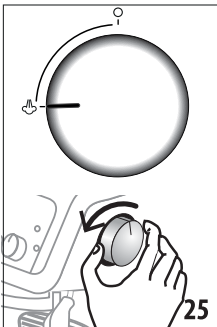
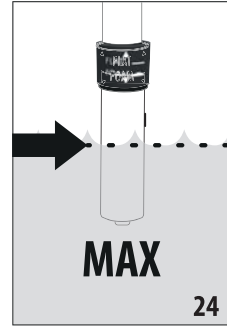
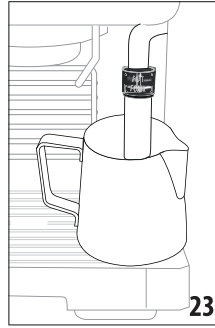
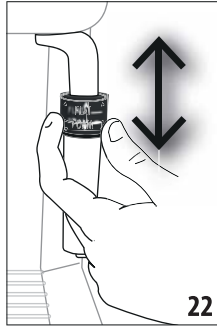
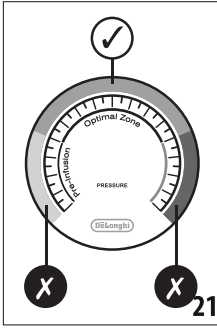
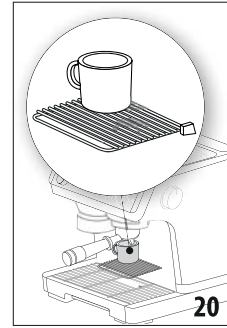
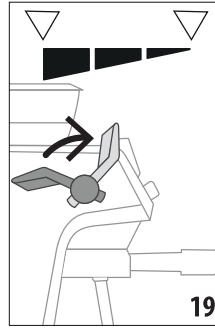
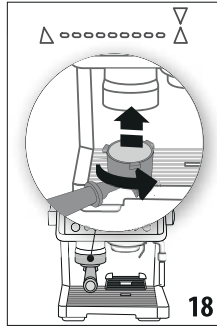
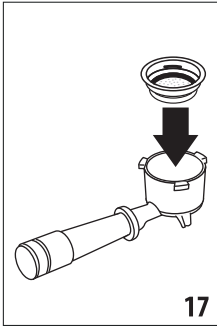
咖啡机

使用说明书











目 录

1.基本安全警告	6	8.制作热水	11
2.基本信息	6	9.如何制作牛奶咖啡	11
2.1 使用说明	6	10.清洁卡布奇诺发泡器	12
3.使用之前	6	11.安装并启用软水过滤器	12
3.1 机器检查	6	12.菜单设置	12
3.2 机器安装	6	12.1 设置咖啡温度	12
3.3 机器连接	7	12.2 水硬度设置	13
3.4 机器设置	7	12.3 自动关机	13
3.5 与食品接触部分的清洗与维护	7	12.4 恢复默认值	13
3.6 制作卡布奇诺咖啡和含牛奶咖啡	7	12.5 节能设置	13
4.参考法规	7	12.6 额外研磨调整	13
5.机器的废旧处理	7	13.清洗	14
1. 产品描述	8	13.1 清洁咖啡机	14
1.1 机器部件描述	8	13.2 清洗滴水盘	14
1.2 控制面板描述	8	13.3 清洗意式浓缩咖啡杯盘	14
1.3 机器配件描述	8	13.4 咖啡过滤器的清洗和保养	14
2. 机器安装	8	13.5 清洗咖啡机萃取口	15
3.机器设置	8	13.6 清洗水箱	15
4. 设置咖啡粉量及研磨度	9	13.7 清洁咖啡豆容器	15
4.1 研磨咖啡准备	9	13.8 清洁磨豆机刀架	15
4.2 咖啡过滤器	9	13.9 更换磨豆机刀架	16
4.3 直接研磨咖啡粉	9	13.10 清洁“智能压粉器”	16
4.4 调整过滤器中咖啡粉的量及研磨度	9	13.11 其他清洁操作	17
5. 制作咖啡	10	14. 除垢	17
5.1 饮品选择	10	15.技术参数	17
5.2 咖啡制作	10	16. 如何制作高品质的咖啡	18
5.3 压力计	10	17. 功能指示灯说明	19
5.4 咖啡饮品	10	18.警告	21
6.使用  按钮 (B7) 定制咖啡饮品的杯量	11	19.故障处理	21
6.1 饮品恢复默认杯量设置 	11		
7.使用咖啡粉制作咖啡	11		

1.基本安全警告

- 有心理、身体或者感官障碍、或不具备足够的经验或者知识的人员（包括儿童）不允许使用该电器，除非有对他们的安全负责的人密切监督并进行指导。
- 必须监督儿童，确保他们不玩该电器。
- 指定用途：本电器设计和制造的用途是制作咖啡和加热饮料。在水箱中仅能使用饮用水。切勿用配件制作说明书上未标明的饮品。任何其他用途都必需考虑是否适合以避免危险。制造商对于未正确使用该电器引起的损害概不负责。
- 机器使用后，加热元件仍有热度，且根据使用时长，机器外壳的热度也可能会持续数分钟。
- 彻底清洁所有部件，特别注意与牛奶接触的部件。
- 请勿让儿童在无人监管的情况下清洗、维修本产品。
- 在清洗的过程中，切勿将机器浸入水中。
- 重要：为防止损坏机器，请勿使用碱性清洁剂清洁；请使用软布，以及在适用情况下使用中性和清洁剂清洁机器。
- 本电器仅限家庭使用，不适用于如下场所：商店员工厨房，办公室或其他工作环境；牧场旅馆；旅馆、汽车旅馆或其他住宅性环境；家庭式旅馆。
- 如果机器插头或电源线损坏，必须且只能由德龙指定的售后服务人员进行更换，以避免发生各种危险。
- 带有可拆卸电源线的机器：避免机器背面的电源线连接器或插座被溅水。
- 重要：表面为玻璃材质的机器：如果表面破裂，请勿使用。
- 使用过程中，切勿将咖啡机放在橱柜或厨房用具内。

这是一台电器设备，因此可能导致触电。

因此您应该重视以下安全警告：

- 切勿用湿手或湿脚接触该电器。
- 切勿用湿手接触插头。
- 确保能随时接近电器使用的插座，必要时能拔下电器插头。
- 直接拔下电源插头，切勿拉扯电源线，以免损坏电源线。
- 要完全断开电器电源，将电源线从插座上拔下。
- 如果发现机器有故障，不要试图自己检修。关闭电源，拔下电源插头，并与德龙指定的售后服务中心联系。
- 在对机器进行外部清洁之前，请先关闭机器，拔下电源插头，并待机器冷却。

重要提示！

请将所有包装材料（塑料袋、泡沫塑料）置于儿童接触不到的位置。

窒息危险。本产品可能含有较小的零部件。清洗和维护期间可能需要拆卸

其中的一些小零件。请小心拆卸，把小零件置于儿童够不到的地方。

烫伤危险！

本电器运作时可能会产生热水和蒸汽，在操作过程中（自动冲洗、热饮输送、蒸汽输

送、清洁等），请勿接触溅出的热水或蒸汽。当机器运行时，杯架可能会变得非常热。

2.基本信息

2.1 使用说明

使用本机器前，请仔细阅读此说明书。不遵守本使用说明可能导致机器烫伤或损坏。制造商对由此造成的损坏不负任何责任。

请注意：

此安全警告适用于所有德龙品牌的咖啡机。请将手册与机器随附的说明书放在一起，方便查阅。如果转让该机器给其他人，请确保将说明书同时附送。

3.使用之前

3.1 机器检查

打开包装后，确保机器表面完好无损，同时所有配件齐全。如果机器存在明显的损坏痕迹，请勿使用该机器。请与德龙售后服务中心联系。

3.2 机器安装

安装机器的时候，应该重视以下安全警告：

- 机器会释放出热气，因此将机器放置于工作台时，机器表面、侧面及靠墙部分需留出至

少3厘米的空间，咖啡机上方需要留出至少15厘米的空间。

- 若有水渗入，会损坏机器。切勿将该机器放置在水龙头或者水槽附近。
- 若机器中的水结冰会损坏机器，切勿将机器安放在一个室温可能低于零度的房间内。
- 电源线切勿放置在尖锐物体的边缘或接触热的物体的表面（如电热板），这会损坏电源线。

3.3 机器连接

请检查并确认所使用的电源电压与该机器底部铭牌所标示的电源电压是否一致。本机器必须与具备有效的接地线的电源正确连接，且最小的额定电流只能为10安培。如果电源插座与机器插头不匹配，需由有专业资质的技术人员来替换相匹配的插座。

3.4 机器设置

首次使用机器时，水回路中应无液体。机器在使用中会发出噪音。噪音会随着回路中液体的增加逐渐减小。

3.5 与食品接触部分的清洗与维护

- 首次使用本机器或不使用超过3或4天时，请用热水冲洗可能与水或牛奶接触的所有可拆卸配件。
- 如本机器超过3或4天未使用，请在制作第一种饮料之前，按照本说明书中的说明冲洗水回路。当机器通过显示屏或说明书中描述的指示灯向您提出建议时，请严格按照建议执行自动清洁和指导维护。

3.6 制作卡布奇诺咖啡和含牛奶咖啡

- 本机器已通过测试，可用于含牛奶或以下植物来源的产品：大豆、大米和杏仁。不得使用其他类型的牛奶或植物来源的产品。
- 在使用任何类型的牛奶后，请对系统进行清洁。请遵循说明书中描述的标准程序进行操作。
- 由制造商提供的，或在说明书中描述的清洁方法无法保证完全去除过敏源。
- 如果发现已确认或疑似的过敏或不耐受症状，请确保您的机器在以前没有使用过含有能使您产生过敏反应的过敏源或能使您产生不耐受反应的任何以牛奶或植物来源为基础的产品。

4. 参考法规



本机器与食品接触的材料和配件均符合欧共体法规第1935/2004号条例。

5. 机器的废旧处理

当机器废弃时不能按一般的家电进行废旧处理，需将机器交给专门的分类垃圾收集中心进行处理。



在使用本机器前请仔细阅读此安全警告。

本产品不适宜儿童使用。请将机器及其电源线置于儿童接触不到的位置。

1. 产品描述



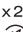



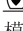






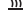
1.1 机器部件描述


(第1页-A)

- A1. 咖啡豆容器盖
- A2. 咖啡豆容器
- A3. 暖杯盘
- A4. 蒸汽旋钮
- A5. 热水喷嘴
- A6. 蒸汽喷嘴
- A7. 卡布奇诺发泡器选择环
- A8. 卡布奇诺发泡器
- A9. 卡布奇诺发泡器连接管
- A10. 咖啡杯盘 (Espresso)
- A11. 玻璃杯/马克杯盘
- A12. 滴水盘网格盖板
- A13. 滴水盘
- A14. 滴水盘水位指示浮标
- A15. 水箱盖
- A16. 水箱把手
- A17. 水箱
- A18. 软水过滤器槽
- A19. 电源线接口
- A20. 主电源开关 (开启/关闭)
- A21. 咖啡机出水口
- A22. 咖啡粉研磨出口 (压粉器)
- A23. 压粉控制杆


1.2 控制面板描述

(第2页-B)


- B1.  开机/待机
- B2.  咖啡粉量调节旋钮
- B3.  使用2杯咖啡过滤器
- B4.  冲洗按钮
- B5.  制作饮品/确认
- B6.  热水按钮
- B7.  定制饮品的杯量
- B8. 模式选择旋钮:
 - 意式浓缩咖啡 
 - 美式咖啡/淡咖啡 (根据型号而定) 
 - 咖啡 
 - 除垢 
- B9.  除垢指示灯
- B10.  蒸汽指示灯
- B11.  温度过高指示灯

B12.  节能模式指示灯

B13.  警告灯

B14.  咖啡豆容器空/未安装咖啡豆容器警示灯

B15.  无水指示灯

B16.  按压指示灯

B17. 压力计

1.3 机器配件描述



(第2页-C)

- C1. 过滤器手柄
- C2. 1杯咖啡过滤器
- C3. 2杯咖啡过滤器
- C4. “Total Hardness Test” (水硬度测试纸)
- C5. 除垢液
- C6. 软水过滤器 (*如提供)
- C7. 电源线
- C8. 咖啡管道清洁刷
- C9. 奶缸

请注意: 我们不断改进产品, 因此德龙公司保留一切更改产品技术参数和外观特点的权利, 且恕不需另行通知。

2. 机器安装




用温水和洗涤剂清洗所有配件, 然后请按如下步骤操作:

1. 将咖啡豆容器 (A2) 插入咖啡研磨器 (如图1)。当箭头  与  图标对齐时, 表示咖啡豆容器插入正确, 您会听到“咔哒”一声;
2. 插入滴水盘 (A13), 同时安装玻璃杯/马克杯盘 (A11) 和滴水盘网格盖板 (A12) (如图2);
3. 取出水箱 (A17) (如图3), 注入干净的清水, 注意不要超过“—MAX”线 (如图4)。
4. 把水箱放回机器里。

重要提示: 切勿在水箱里没有水或没有水箱的情况下操作机器。

请注意: 请您参考“12.2. 水硬度设置”章节的描述设置您所需的水硬度。

3. 机器设置

1. 将电源线一端 (C7) 插入机器背面的电源线接口 (A19) (如图5), 另一端插入电源插座。并确保机器背面的主电源开关 (A20) 按下并位于I位置 (如图6);
2. 按钮 (B6) 对应的  灯亮起, (B15) 对应的  灯闪烁, 表示咖啡机回路需要加水 (如图7); 同时, (B14) 对应的  灯亮起, 提示您需要在咖啡豆容器内加入咖啡豆;
3. 在热水喷嘴 (A5) 和卡布奇诺发泡器 (A8) 的下方放置一个容积至少为2升的容器 (如图8);

- 按 灯对应的按钮 (B6) (如图9)。此时机器开始出热水, 并且自动停止。放水完毕后清空该容器。
在使用这台机器之前, 您必须冲洗机器内部回路。请按如下步骤操作:
- 将过滤器手柄 (C1) 连同过滤器一起安装到机器上。为正确安装, 请先将过滤器手柄对准咖啡机出水口 (插入) 位置 (如图10), 然后向右旋转直到与 (关闭) 位置对齐;
- 将容器再置于过滤器手柄和卡布奇诺发泡器 (A8) 下方 (如图11);
- 按 灯对应的按钮 (B4)。开始释放热水并且自动停止 (如图12);
- 完成热水释放后, 转动蒸汽旋钮 (A4) (如图13), 释放蒸汽10秒, 以冲洗蒸汽回路;
- 重复第7条和第8条, 直到您的咖啡机释放出至少1升的水 (约为水箱的一半);
- 取出水箱 (A17) (如图3), 冲洗清洁并注入干净的清水, 注意不要超过“—MAX”线 (如图4)。

咖啡机准备就绪。

请注意: 当您已长时间未使用该机器, 我们建议您清洗咖啡机内部回路。

在最初使用机器时, 可能需要制作4-5杯咖啡后, 才能达到令人满意的效果。特别注意过滤器中咖啡粉的量 (C2) 或 (C3) (参见“4.4调整过滤器中咖啡粉的量及研磨度”章节中的说明)。按照“4. 设置咖啡粉量及研磨度”章节进行操作。

4. 设置咖啡粉量及研磨度

4.1 研磨咖啡准备

- 确保咖啡豆容器正确插入并对齐刻度“3” (如图14) (默认设置);
- 取下咖啡豆容器盖 (A1);
- 将需要的咖啡豆量加入咖啡豆容器 (如图15);
- 盖上盖子并压紧。
- 第一次使用机器时, 请确保咖啡粉量调节旋钮 (B2) 处于 位置 (默认设置)。

重要提示: 当咖啡豆容器内装有咖啡豆时, 请勿移除。

4.2 咖啡过滤器

该机器配有两个咖啡过滤器。

1杯咖啡过滤器 (C2) 的底部标记有 符号。

2杯咖啡过滤器 (C3) 的底部标记有 符号。

为了获得正确的咖啡粉量, 在咖啡过滤器内已标记出经过压粉后理想的咖啡粉研磨量刻度线 (如

图16)。如果粉量高于或低于所指示的刻度, 咖啡制作结果可能不会令人满意。下次使用咖啡研磨器时, 可以使用咖啡粉量调节旋钮 (B2) 调节研磨程度 (请参阅“4.4调整过滤器中咖啡粉的量及研磨度”章节)。

4.3 直接研磨咖啡粉

- 将咖啡过滤器 (C2) 或 (C3) 装入过滤器手柄 (C1) 中 (如图17);
- 如使用2杯咖啡过滤器, 请先按“x2”按钮;
- 将过滤器手柄安装在咖啡粉研磨出口 (A22) 上, 与 (插入) 对齐, 然后将手柄向右转动 (如图18)。当过滤器手柄旋转到 (关闭) 位置后, 将自动开始研磨, 之后自动停止;

重要提示: 咖啡机正在研磨咖啡时, 您可同时冲洗, 制作热水或蒸汽。

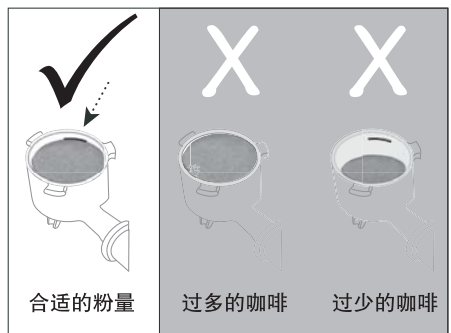
- 研磨完成后, 灯 (B16) 闪烁。尽可能地往下按压压粉控制杆 (A23)。按压程度表示施加在咖啡粉饼上的压力 () (如图19)。 指示灯持续亮起。


- 压粉完毕, 将过滤器手柄向左旋转并取下。
重要提示: 若希望机器能够自动调整落在过滤器中的咖啡粉研磨量, 请参阅“4.4调整过滤器中咖啡粉的量及研磨度”章节。

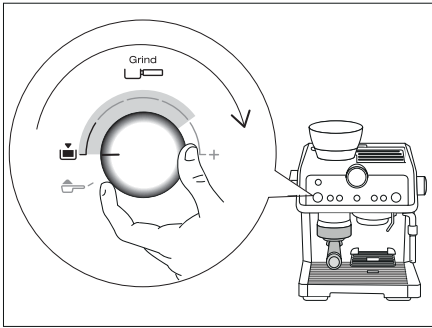
如果您没有压粉就从咖啡粉研磨出口取下过滤器手柄, 灯 (B16) 就会闪烁。若要再次压粉, 请将咖啡粉量调节旋钮 (B2) 旋转到 位置, 以禁用咖啡研磨器, 重新连接过滤器手柄并下拉压粉控制杆 (A23)。

4.4 调整过滤器中咖啡粉的量及研磨度

重要提示: 第一次使用咖啡研磨器时, 使旋钮保持在 位置 (最小)。您需要多次研磨咖啡才能找到合适的咖啡粉量, 这是很正常的。

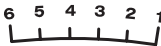


第一次研磨咖啡后，慢慢转动咖啡粉量调节旋钮（B2），从  “min”（最小）位置（见下图）开始，直到达到合适的粉量，具体取决于咖啡的种类。理想位置在下图中灰色区域内。



通过调整这个旋钮，您可以使研磨器适应多种类型的咖啡豆的研磨，减少随着时间推移造成的刀具磨损。

您也可以通过调整研磨度选择器来设置：



- 如果咖啡粉研磨过粗，请顺时针朝1方向（细）旋转
- 如果咖啡粉研磨过细，请逆时针朝6方向（粗）旋转

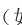
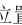
请注意，仅在机器磨豆的时候，才可以旋转并调整研磨度选择器


5. 制作咖啡


5.1 饮品选择

1. 转动模式选择旋钮（B8）来选择想要的咖啡类型（参见“5.4 咖啡饮品”章节）。
2. 如果您使用2杯咖啡过滤器（C3），按“2X”按钮（B3）。

5.2 咖啡制作

1. 将已装了咖啡粉的过滤器手柄（C1）安装到机器上。为正确安装，请先将过滤器手柄对准 （插入）位置（如图10），然后向右旋转直到与 （关闭）位置对齐；
2. 在过滤器手柄的咖啡流出口下方放置一个或两个杯子；
3. 如果您使用的是小杯，请翻下咖啡杯盘（A10），使过滤器手柄的咖啡流出口更接近杯子。这样制作出来的咖啡油脂更丰富（如图20）；
4. 使用模式选择旋钮（B8），选择所需饮品。

5. 按  按钮，该机器会开始制作咖啡，随后自动停止。

请注意：当机器制作咖啡时，可在任意时候按下  按钮，暂停出咖啡。从右往左旋转，取下过滤器手柄。

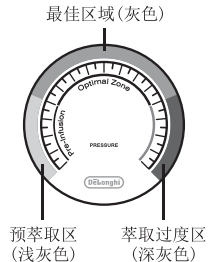
烫伤危险


- 为了避免飞溅，在机器出咖啡时不要取下过滤器手柄。待机器出完咖啡后再等待几秒钟。
- 如果没有咖啡流出，等大约1分钟后再取下过滤器手柄。由于机器内部的残余压力，可能会有蒸汽溢出。

5.3 压力计 PRESSURE

当萃取制作咖啡时，压力计可以帮助您检查压力是否正确（如图21）。

在制作咖啡时，该压力计指针将首先处于浅灰色“pre-infusion”（预萃取）区，然后在制作过程中指针旋转到灰色“optimal zone”（最佳区域）。了解更多信息，请参见“16. 如何制作完美咖啡”章节。



重要提示：压力计只在咖啡饮品制作时才显示压力。如果您正在制作热水“”或使用蒸汽功能，压力计指针不动。

此压力计只是显示制作咖啡时的口味，即使指针到了深灰色萃取过度区，机器还能正常工作，没有危险。

5.4 咖啡饮品

• Espresso 意式浓缩咖啡



起源于意大利，是一种香气浓郁的浓缩咖啡。

咖啡	预萃取	杯量	过滤器	x2
Espresso 意式浓缩咖啡	✓	1杯 35毫升	C2 	
		2杯 70毫升	C3 	X

始终检查过滤器中是否有正确粉量的咖啡粉（请参阅“4.4 调整过滤器中咖啡粉的量及研磨度”章节）。

• Coffee 咖啡



起源于欧洲，杯量较大，口味柔和清淡。

咖啡	预萃取	杯量	过滤器	x2
Coffee 咖啡	X	1杯 70毫升	C2 	X
		2杯 140毫升	C3 	✓

始终检查过滤器中是否有正确粉量的咖啡粉（请参阅“4.4调整过滤器中咖啡粉的量及研磨度”章节）。




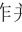

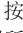

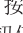

·Americano美式咖啡

起源于美国，是一种淡咖啡。先制作一杯意式浓缩咖啡，然后将热水直接加入杯中。一次只能制作一杯。

咖啡	预萃取	杯量	过滤器	x2
Americano 美式咖啡	✓	1杯 120毫升	C2 	X
		建议使用2杯咖啡过滤器：		
		1杯 240毫升	C3 	✓

始终检查过滤器中是否有正确粉量的咖啡粉（请参阅“4.4调整过滤器中咖啡粉的量及研磨度”章节）。

6.使用 按钮（B7）定制咖啡饮品的杯量


- 准备好机器，来制作1或2杯您想要制作的咖啡饮品，只要将过滤器手柄（C1）与装了咖啡粉的咖啡过滤器（C2）或（C3）安装在一起即可。
- 转动模式选择旋钮（B8）选择您想要进行定制的咖啡。
- 按下按钮；按钮对应的灯稳定亮起，按钮对应的灯闪烁。
- 按按钮开始制作并流出饮品或热水。与和按钮对应的指示灯闪烁。
- 当达到所需的杯量时，再按下按钮。
- 按按钮保存新设置。机器再次准备就绪，按钮仍然是亮起的状态。

如果不希望保存新设置，请按任何其他按钮。
美式咖啡的设置：请遵循上述步骤设置咖啡与热水的量。

请注意：




- 您可以设置咖啡饮品的杯量，但不能单独设置蒸汽与热水的量。
- 设置改变的是饮品的杯量，而不是咖啡粉的量。
- “X2”功能可以另行单独设置。

6.1 饮品恢复默认杯量设置

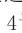
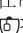
要将已设置定制化杯量的饮品恢复默认杯量，请按住按钮（B7），直到它熄灭。

所选饮品重置为默认值。

7.使用咖啡粉制作咖啡



- 将咖啡过滤器（C2）或（C3）装入过滤器手柄（C1）中（如图17）；
- 将一定量的咖啡粉放入咖啡过滤器中；
- 将咖啡粉量调节旋钮（B2）转到位置，使咖啡研磨器不进行研磨；
- 将过滤器手柄安装在咖啡粉研磨出口（A22）上，将过滤器手柄与（插入）对齐，然后将手柄向右转动（如图10）。
- 尽可能地下拉压粉控制杆（A23）。压粉控制杆上的图示表示施加的压力（）（如图19）。
- 压粉完毕，向左旋转以拆卸过滤器手柄。


8.制作热水


- 选择杯子，并把它放在适合的咖啡杯盘上（A10）或（A11）。
- 按下按钮（B6）：机器从热水喷嘴（A5）释放热水并自动停止。
- 在制作过程中，如想停止出热水，请再次按下按钮即可。


9.如何制作牛奶咖啡

- 向奶缸（C9）中倒入您想加热/起泡的牛奶量，请注意牛奶发泡后的体积是原体积的两倍或三倍。为了打出绵密平滑的牛奶泡沫，理想状态下您应使用脱脂或半脱脂的冰箱冷藏的牛奶（大约5℃）。
- 根据要制作的牛奶咖啡饮品，选择卡布奇诺发泡器选择环（A7）的位置（如图22）（见下表）：

推荐位置	将制作的牛奶咖啡类别
 FLAT	热牛奶（未发泡）/拿铁咖啡/玛奇朵/馥瑞白
 FOAM	卡布奇诺，意式浓缩玛奇朵，热奶泡

- 将装有牛奶的奶缸（C9）放在卡布奇诺发泡器（A8）下方（如图23）。
- 将卡布奇诺发泡器浸入奶缸中。切勿浸没黑色选择环部分（如图24）。
- 将蒸汽旋钮转动到位置 （如图25）。加热牛奶的蒸汽是从卡布奇诺发泡器里出来的。如果选择环处于FOAM位置，蒸汽会使牛奶发泡，制作出浓密细腻的牛奶泡沫（如图26）。为了制作出更优质的奶泡，可以在将卡布奇诺发泡器浸入牛奶的同时，缓慢向上旋转或倾斜调节奶缸位置。
- 当达到所需温度（最理想的是60°C）和泡沫密度，将蒸汽旋钮转到○位置，关闭蒸汽。
- 如制作牛奶咖啡饮品，请准备好咖啡（见“4. 设置咖啡粉量及研磨度”章节）。选择足够大的杯子，放在咖啡杯盘（A10）上。使用高脚杯时，收起咖啡杯盘（A10），将杯子放在玻璃杯/马克杯盘（A11）上。
- 把制作好的奶泡倒进杯子里。可根据个人的口味加入适量的糖。如有需要，也可在牛奶泡沫上撒上少许可可粉。


请注意：制作卡布奇诺：每杯大约100克牛奶。当咖啡机的节能模式在关闭的状态下，指示灯常亮；

当咖啡机的节能模式在开启的状态下，您可能需要等待10秒左右，机器才会制作蒸汽；在制作蒸汽的过程中，指示灯持续闪烁。

10. 清洁卡布奇诺发泡器

在每次使用后，请务必立即清洁卡布奇诺发泡器。

请按如下步骤操作：

- 将蒸汽旋钮转到  位置，机器将在几秒内输出一些蒸汽（上一节的第2、5和6条）。这可以使残留在卡布奇诺发泡器中的牛奶流出来。
- 按（B1）开机/待机按钮关闭机器。
- 等待几分钟，待卡布奇诺发泡器冷却。一只手紧紧握住卡布奇诺发泡器管，另一只手逆时针旋转松开卡布奇诺发泡器，然后向下拉（如图27）。

- 将蒸汽喷嘴内的橡胶蒸汽连接管向下拉（如图28）。
- 向上推动选择环并确保图29箭头所示的2个小孔未堵塞。如有必要，可用小针进行清洁；
- 重新安装橡胶蒸汽连接管，向下移动选择环，将卡布奇诺发泡器装回连接管上，旋转并向上推，直至连接。

为了清洁更彻底，请使用德龙专用清洁剂。

11. 安装并启用软水过滤器

某些特定的型号配有软水过滤器（C6）。如果您所购买的机器没有配备软水过滤器，我们建议您向德龙售后服务中心购买。

要正确使用软水过滤器，请按如下步骤操作：

- 从包装中取出软水过滤器；
- 旋转日期指示盘（如图30）到当前月份的后两个月。

请注意：在机器正常使用的情况下，软水过滤器大约可以使用两个月。如果咖啡机在安装软水过滤器的情况下不使用，那么软水过滤器最多只能使用三周。

- 如需启用软水过滤器，请用自来水冲洗软水过滤器的小孔（如图31），直到水从这个小孔的边缘溢出超过一分钟。
- 抽出水箱（A17）（如有需要，加水）；
- 将软水过滤器插入水箱，并完全将其浸没在水中大约10秒钟，略微倾斜并轻轻挤压，以使气泡排出（如图32）；
- 将软水过滤器安装于过滤器槽（A18），并尽可能往下按。关闭水箱，然后将水箱装回机器中；

软水过滤器已启用，您可以使用咖啡机。

12. 菜单设置

请注意：请在开机状态下，按下述说明进入菜单，只要进入菜单，您便可以按照前面章节所述修改所有菜单功能。

12.1 设置咖啡温度

如需改变制作咖啡的水温，请按如下步骤操作：

- 同时按住 $\times 2$ (B3) 和  (B7) 按钮至少3秒，即可进入菜单。 (B15) 和  (B16) 灯交替闪烁；
- 将模式选择旋钮（B8）转到  意式浓缩咖啡ESPRESSO位置。 灯（B11）持续亮起；
- 按下所需选择对应的按钮，如下表所示：

按钮	温度
x2	按钮亮起：标准温度
	按钮亮起：高温

- 按下按钮 (B1) 退出菜单。（如果机器闲置约1分钟未进行任何操作，它将自动从设置菜单中退出，并且再次准备就绪）。

12.2 水硬度设置

机器使用一段时间后， (B9) 根据原有水硬度设置定期亮起。您还可以根据不同地区供水的实际情况对机器进行水硬度设置，在这种情况下，所需除垢的次数可能会更少。请按如下步骤操作：

- 从包装中取出“TOTAL HARDNESS TEST”（水硬度测试纸）（C4）。
- 将试纸完全浸入在一杯水中一秒钟。
- 从水中取出试纸，然后轻轻地摇晃，大约一分钟，根据水硬度的不同，试纸上会出现1、2、3或4个红色小方块。每个小方块对应一个水硬度。
- 同时按住 **x2** (B3) 和 (B7) 按钮至少3秒，即可进入菜单。 (B15) 和 (B16) 灯交替闪烁；
- 将模式选择旋钮 (B8) 转动到 美式咖啡 AMERICANO 的位置。 (B9) 持续亮起；
- 按下所需选择对应的按钮，如下表所示：

水硬度测试结果	按钮	水硬度
	x2	1 软水
		2 中度硬水
		3 硬水或非常硬的水

- 按下 (B1) 按钮退出菜单。（如果机器闲置约1分钟未进行任何操作，它将自动从设置菜单中退出，并再次准备就绪）。

12.3 自动关机

可以设置自动关机，机器将在9分钟、1.5小时或3小时后自动关闭机器。请按如下步骤操作：

- 同时按住 **x2** (B3) 和 (B7) 按钮至少3秒，即可进入菜单。 (B15) 和 (B16) 灯交替闪烁；
- 将模式选择旋钮 (B8) 旋转至 咖啡 COFFEE 位置： (B13) 持续亮起；
- 按下所需选择对应的按钮，如下表所示：

按钮	时间
x2	9分钟
	1.5小时
	3小时

- 按下 (B1) 按钮退出菜单。（如果机器闲置约1分钟未进行任何操作，它将自动从设置菜单中退出，并再次准备就绪）。

12.4 恢复默认值

机器可以重置为出厂默认值。请按如下步骤操作：

- 同时按住 **x2** (B3) 和 (B7) 按钮至少3秒，即可进入菜单；
- 按住 按钮几秒钟，直到 (B7) 对应的 指示灯开始闪烁，然后自动停止，则表示已恢复默认值；
- 按下 (B1) 按钮退出菜单。（如果机器闲置约1分钟未进行任何操作，它将自动从设置菜单中退出，并再次准备就绪）。

12.5 节能设置

使用该功能可启用或禁用节能模式。启用节能模式后，该功能可按照欧洲法规标准降低机器能耗。

请按如下步骤操作：

- 同时按住 **x2** (B3) 和 (B7) 按钮至少3秒，即可进入菜单；
- 按下 按钮 (B6)。指示灯 (B12) 亮起代表节能模式已开启；
- 按下 (B1) 按钮退出菜单。（如果机器闲置约1分钟未进行任何操作，它将自动从设置菜单中退出，并再次准备就绪）。

请注意：

- 如果启用了节能模式，在制作咖啡前您可能需要等待片刻。
- 当节能模式被禁用时，蒸汽立即输出。

12.6 额外研磨调整

随着时间的推移，磨豆机上刀架会出现磨损，这也导致咖啡粉研磨量相应减少。当您按照

“4.4 调整过滤器中咖啡粉的量及研磨度”章节中所述调节咖啡粉研磨量时，由于上述原因无法调节磨粉量至理想状态时，您可以选择一个新的研磨范围。请按如下步骤操作：

1. 同时按住 **x2** (B3) 和 (B7) 按钮至少3秒，即可进入菜单。 (B15) 和 (B16) 灯交替闪烁；
2. 将模式选择旋钮 (B8) 旋转至 位置。 指示灯 (B14) 持续亮起；
3. 按压 按钮 (B4)，新的研磨范围已选择。请注意，此时磨豆时间会适当增加；
4. 按下 按钮 (B1) 退出菜单。（如果机器闲置约1分钟未进行任何操作，它将自动从设置菜单中退出，并再次准备就绪）；
5. 把咖啡粉量调节旋钮 (B2) 转至 “min”（最小）位置模式选择旋钮 (B8) 旋转到任意咖啡模式下，随后就像第一次设置那样对其进行调整（“4.4调整过滤器中咖啡粉的量及研磨度”）。

13. 清洗

13.1 清洁咖啡机

以下咖啡机部件需定期清洁：

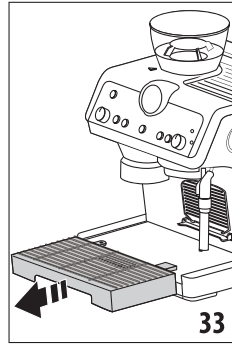
- 滴水盘 (A13) 与玻璃杯/马克杯盘 (A11) 和滴水盘网格盖板 (A12)；
- 意式浓缩咖啡杯盘 (A10)；
- 咖啡过滤器 (C2) 和 (C3)；
- 咖啡豆容器 (A2)；
- 咖啡粉研磨器上刀架；
- 咖啡粉研磨出口 (A22)（智能压粉器）；
- 咖啡机萃取口 (A21)；
- 水箱 (A17)；
- 卡布奇诺发泡器 (A8)，请按“10. 清洁卡布奇诺发泡器”章节所述的流程来清洗；

重要提示！

- 切勿使用化学溶剂、带研磨性清洁剂或酒精清洗咖啡机。
- 切勿使用金属物体除垢或去除咖啡沉淀物，以避免擦伤咖啡机的金属表面或塑料表面。
- 除了滴水盘 (A13) 和咖啡杯盘 (A10) 和玻璃杯/马克杯盘 (A11) 以外，咖啡机的其他部件均不可用洗碗机清洗。
- 如果机器超过一周未使用，我们建议您在使用之前重复“3. 机器设置”章节中的冲洗程序。

危险！

- 由于咖啡机是一种电器设备，清洁时，切勿将机器浸入水中。
- 在对机器进行任何外部清洁之前，请先关闭机器，从电源插座拔下电源插头，并待机器冷却。



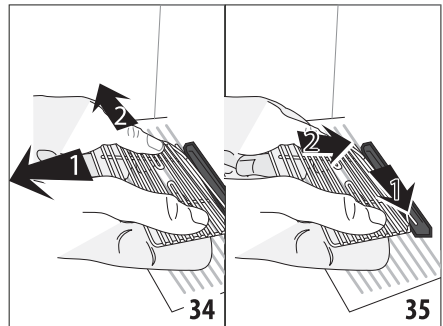
13.2 清洗滴水盘

滴水盘装有一个水位指示浮标 (A14)，显示滴水盘中的水量。该水位指示浮标从滴水盘中浮出来前，必须清空滴水盘并清洗，否则水会从滴水盘的边缘溢出来，损坏机器和放置机器的桌面及其周边区域。

1. 取下滴水盘（如图33）。
2. 取下玻璃杯/马克杯盘 (A11)、滴水盘网格盖板 (A12)、水位指示浮标 (A14)，倒空水，用布擦拭所有部件，然后重新组装滴水盘。
3. 将滴水盘装回机器。

13.3 清洗意式浓缩咖啡杯盘

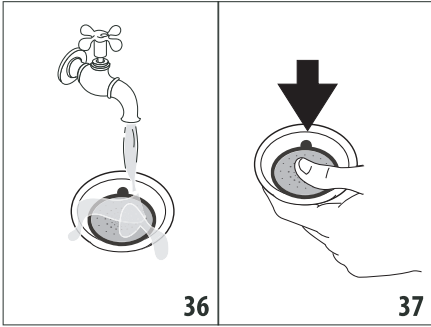
1. 从左侧拉出意式浓缩咖啡杯盘 (A10)，随后从支架上取下（如图34）。
2. 用抹布清洁支架，清洗杯盘（洗碗机可用）。
3. 将咖啡杯盘从右侧放回支架上，然后推动直至其正确安装（如图35）。



13.4 咖啡过滤器的清洗和保养

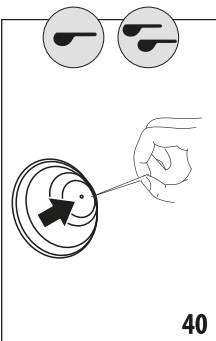
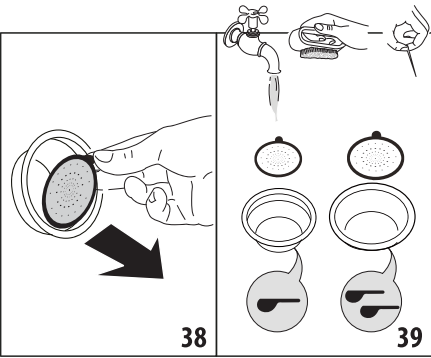
特别设计的咖啡过滤器是为了获得最好的咖啡油脂。为了达到最佳效果，咖啡过滤器必须始终保持清洁且不含咖啡残渣。

使用机器后，务必使用流水冲洗过滤器（如图36），并通过推动咖啡过滤器内的网孔过滤器，确保其始终正确地安装（如图37）；确保咖啡过滤器下方的孔（如图40所示）没有任何残留物。



如果仍脏污，或有其他任何情况，务必至少一个月对咖啡过滤器彻底清洗一次。

1. 向外拉动网孔过滤器，取出网孔过滤器（如图38）。



2. 用自来水冲洗咖啡过滤器（如图39）。
3. 确保咖啡过滤器底部的小孔未堵塞。如有必要，用大头针进行清洁（如图39-40）。
4. 用布把所有部件擦干。
5. 向下按压，将网孔过滤器装回咖啡过滤器内（如图37）。

13.5 清洗咖啡机萃取口

每制作200杯咖啡后，冲洗一次咖啡机萃取口。按下冲洗按钮（B4），释放约200毫升水。

13.6 清洗水箱

1. 取出软水过滤器（*如安装），并用流水冲洗。
2. 定期（大约一个月一次）及在每次更换软水过滤器（C6）（*如安装）时，用湿布和少量的中性清洁剂清洗水箱，然后彻底冲洗；
3. 更换软水过滤器（*如安装），往水箱中注入清水，然后将水箱装回原位。
4. （配备软水过滤器的机型）释放约100毫升的水。

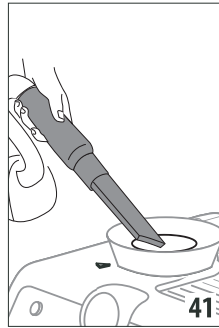
危险！

由于咖啡机是一种电器设备，清洁时，切勿将机器浸入水中。

13.7 清洁咖啡豆容器

在不取下咖啡豆容器的情况下，用清洁布定期清洗咖啡豆容器。

如需更彻底清洁，请按如下步骤操作：



1. 确保咖啡豆容器（A2）是空的。如有需要，操作咖啡粉研磨器以清空咖啡豆容器；
2. 逆时针旋转并松开咖啡豆容器，随后从机器上取下。
用温水清洗咖啡豆容器及其盖子（A1）。

不要用洗洁精清洗部件！再次使用前请将所有配件彻底清洗。再次使用前请将所有配件彻底。

13.8 清洁磨豆机刀架

清洁咖啡容器底座时，用湿布清洁底座外壳和上刀架。当磨豆机上刀架磨损时，可以取下该刀架并更换。联络授权的客户服务中心。如果磨豆机被异物堵塞，您可能需要取下刀架。如果发生这种情况，请按以下方式清理：

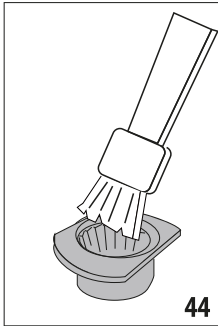
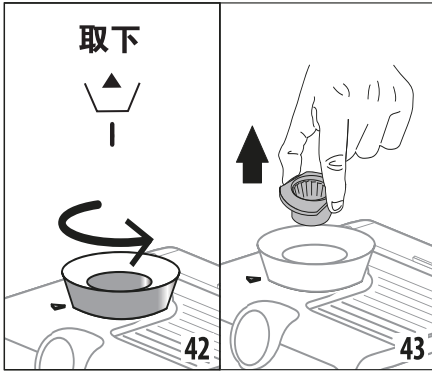
1. 清空咖啡豆容器（如有必要，使用真空吸尘器残留咖啡豆）。
2. 安装过滤器手柄，在没有咖啡豆的情况下操作研磨器，以清空咖啡粉导管，随后将过滤

器手柄固定在咖啡粉研磨出口 (A22) 上, 将其与 Δ (插入) 对齐, 然后向右转动 (如图 18)。直到咖啡滤器手柄达到 ∇ (关闭) 位置后启动研磨程序, 之后研磨自动停止;

3. 关闭机器;

4. 按照前一章节“13.7 清洁咖啡豆容器”中描述的方法取下咖啡豆容器。

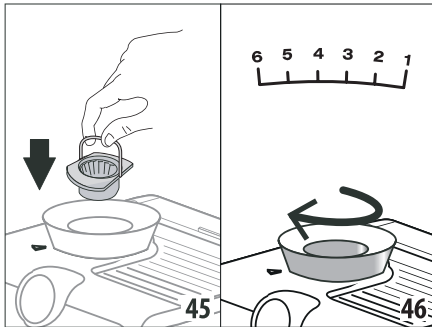
5. 将研磨度选择器逆时针旋转到 ∇ (取下) 位置 (如图 42)。



6. 抓住手柄取出磨豆机上刀架 (如图 43)。

7. 用刷子清洁上刀架 (如图 44), 用真空吸尘器去除咖啡残渣 (如图 41)。

8. 将刀架装回机器:



• 将上刀架插入磨豆机中 (如图 45);

• 转动研磨度选择器, 选择所需的研磨程度 (如图 46);

• 通过拉环确保上刀架插入正确。如果插入正确, 则不会移动;

9. 使用刷子清除咖啡粉研磨出口 (A22) 的咖啡残渣。

10. 清洁完毕, 请按照前述章节“2.1 机器安装”中的步骤, 将咖啡豆容器安装回咖啡机。

13.9 更换磨豆机刀架

当咖啡粉的研磨量变得更少时, 联系客服中心更换磨豆机上刀架, 然后按照如下方式重新调整研磨器:

1. 同时按住 $\times 2$ (B3) 和 \heartsuit (B7) 按钮至少 3 秒, 即可进入菜单。 \heartsuit (B15) 和 \perp (B16) 灯交替闪烁;

2. 将模式选择旋钮 (B8) 旋转到位 \heartsuit 。 \heartsuit 指示灯 (B14) 持续亮起;

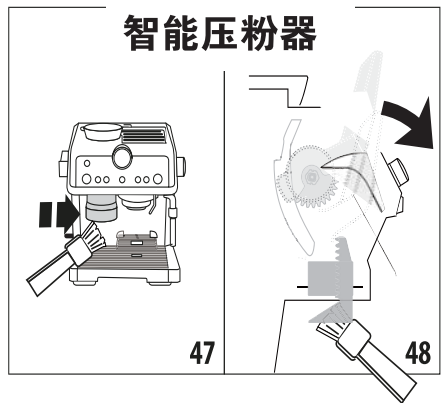
3. 按下 $\times 2$ 按钮选择原始研磨范围;

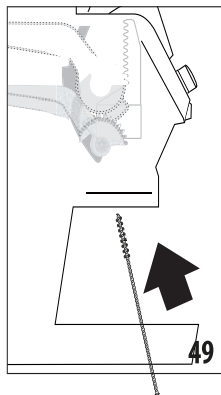
4. 按下 \perp 按钮 (B1) 退出菜单。(如果机器闲置约 1 分钟未进行任何操作, 它将自动从设置菜单中退出, 并再次准备就绪);

5. 把咖啡粉量调节旋钮 (B2) 转至 \square “min” (最小) 位置, 随后就像第一次设置那样对它进行调整 (“4.4 调整过滤器中咖啡粉的量及研磨度”)。

13.10 清洁“智能压粉器”

为保证高品质研磨, 按如下方式定期清洁“智能压粉器”:





1. 用刷子清洁附着区域（如图47）。
2. 尽可能地下拉压粉控制杆（A23），然后用刷子清洁压粉器筒（如图48）。然后松开压粉控制杆。
3. 使用管刷（C8）清洁咖啡粉导管（如图49）。

13.11 其他清洁操作

1. 切勿使用化学溶剂或带研磨性的清洁剂来清洁咖啡机。仅可使用柔软的湿布进行清洗。
2. 清洗过滤器手柄。
3. 建议您使用德龙专用清洁剂。

14. 除垢

当 B9 灯亮起时，对机器进行除垢。

- 在除垢前，请阅读除垢液包装上的说明和标签。
- 请注意，仅可使用德龙除垢液。因使用不当除垢液或未按正确的除垢步骤进行除垢而引起机器损坏，不在制造商保修范围内。

请按如下步骤操作：

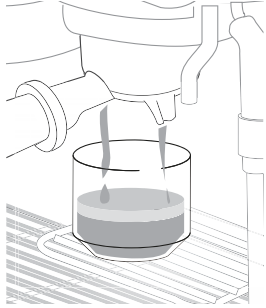
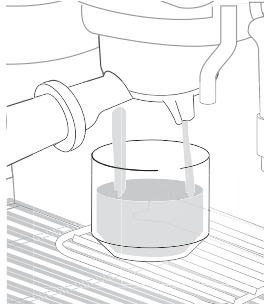
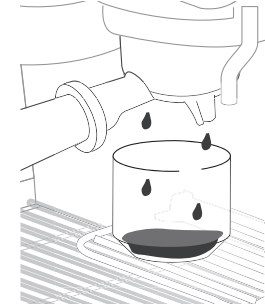
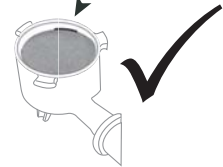
1. （如安装，取下软水过滤器）。将除垢液倒入水箱内，直到水箱水位升至 A 处（等于100毫升），随后加水（升），使水位升至 B 。
2. 如果机器处于关闭状态，请按下开机/待机按钮（ B1 ）。
3. 确保未安装过滤器手柄，并将容器（至少2L容积）置于喷嘴（ A5 ）、（ A6 ）和咖啡机出水口（ A21 ）下方（如图8）。
4. 将模式选择旋钮（ B8 ）旋转至 B 位置。 B 灯闪烁， C 灯亮起。
5. 按 C （ B5 ），开始除垢。此时，（ B9 ） B 与（ B5 ） C 同时闪烁。
6. 除垢程序开始，除垢液从热水喷嘴、蒸汽喷嘴、咖啡机出水口轮流流出。除垢程序通过自动执行一系列的冲洗和暂停去除机器内部的水垢沉积物，直到清空水箱。
7. 放水停止，冲洗按钮 B4 与缺水 B15 对应的指示灯常亮。
8. 将用于收集除垢液的容器清空并将其放在喷嘴下面。

9. 取下水箱，清空除垢液残留，用流水冲洗干净，并注入清水至—MAX（最大）位置。将水箱装回咖啡机。
10. 按下 B9 按钮。机器冲洗内部回路，并从三个喷嘴轮流送水，此时 B9 指示灯闪烁。
11. 冲洗完成后，停止放水。所有的LED灯均闪五次，机器再次准备就绪。
12. 将收集冲洗水的容器清空。
13. 取出并清空滴水盘，然后将其装回机器内。
14. 取下水箱，并向水箱注满清水，然后装回机器中。
15. 将模式选择旋钮拨到其中一种咖啡的位置。











15. 技术参数







电源电压：	
额定功率：	220-240V~50/60Hz
尺寸（长*宽*高）：	1450W
最大压力：	375x368x445 mm
水箱容量：	19 bars
电源线长度：	2 L
重量：	1200 mm
	12 kg

16. 如何制作高品质的咖啡



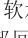



完全萃取的意式浓缩咖啡	萃取不足的咖啡	萃取过度的咖啡
		
<p>油脂：3-4mm厚度，棕栗色的表面带有深浅不一斑纹</p>	<p>油脂：表面有较大的泡沫，油脂层薄且色泽较浅</p>	<p>油脂：表面几乎没有油脂，仅在咖啡边缘有少许油脂聚集，颜色非常深</p>
<p>咖啡醇度：浓郁醇厚，风味强烈，口感丰满顺滑</p>	<p>咖啡醇度：偏淡</p>	<p>咖啡醇度：极浓</p>
<p>口味：平衡且回味持久</p>	<p>口味：较淡且无回味</p>	<p>口味：浓烈、苦涩</p>
<p>香气：浓烈</p>	<p>香气：不明显</p>	<p>香气：略带一丝焦味</p>
<p>研磨程度：正确</p>	<p>研磨程度：过粗。根据“4.4调整过滤器中咖啡粉的量及研磨度”章节的说明，将研磨度选择器调整到较细的位置。</p>	<p>研磨程度：过细。根据“4.4调整过滤器中咖啡粉的量及研磨度”章节的说明，将研磨度选择器调整到研磨较粗的位置。</p>
<p>咖啡量：正确</p> 	<p>过滤器中的咖啡量：不足。通过旋转咖啡粉量调节旋钮“B2”来增加咖啡量</p> <p>“4.4调整过滤器中咖啡粉的量及研磨度”章节中所述“咖啡粉量调节旋钮”</p>	<p>过滤器中的咖啡量：过量。通过旋转咖啡粉量调节旋钮“B2”来减少咖啡量。“4.4调整过滤器中咖啡粉的量及研磨度”章节中所述“咖啡粉调节旋钮”</p>

17. 功能指示灯说明



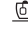
指示灯	指示灯说明	操作
所有灯均闪五下	开启机器	自我诊断
 亮起	水箱内水量不足或水箱未正确插入	水箱需要加水或取出水箱并正确放置
 亮起	启用节能模式	如果您想禁用此功能，请参见“12.5 节能设置”章节
 亮起	机器开启且准备就绪 (在节能模式关闭的状态下)	当指示灯持续亮起时，机器达到制作蒸汽的温度
 闪烁	机器已开启，并已启用节能模式。蒸汽旋钮 (A4) 处于蒸汽输出位置	指示灯闪烁，表示机器准备输出蒸汽。当机器达到规定温度时，立即开始输出蒸汽
	机器预热并准备就绪，机器在制作蒸汽的过程中	指示灯在持续闪烁，无需其他操作，您可以根据需要制作奶泡或热牛奶
	蒸汽输出结束，蒸汽旋钮 (A4) 处于蒸汽  位置 此时指示灯快速闪烁	把蒸汽旋钮拨到  位置
 闪烁	在没有压粉的情况下，过滤器手柄已从咖啡粉研磨器上取下	分离过滤器手柄并按照“7. 使用咖啡粉制作咖啡”章节所述进行压粉
	需要压粉	咖啡刚完成研磨，过滤器手柄附在咖啡粉研磨器上
 亮起	压粉操作正确	
 亮起	咖啡豆容器是空的	加满咖啡豆容器
 闪烁	咖啡豆容器没有插入或没有正确地拧紧到位，或者容器底部的选择器位置不在1到6之间	正确地将咖啡豆容器安装于机器中
 闪烁	机器过热而无法制作咖啡	等待其冷却
 闪烁	正在除垢	按照“14. 除垢”章节所述完成操作
	除垢结束，旋钮 (B8) 处于“  ”(除垢)位置	将模式选择旋钮拨到其中一种咖啡的位置

指示灯	警告	解决方案
 亮起	警告	联系客服
 +  闪烁	滴水盘 (A13) 缺失或没有正确插入	取出滴水盘, 然后正确地放回机器内
 亮起	必须除垢	按照“14. 除垢”章节所述对机器进行除垢
 快速闪烁	旋钮 (B8) 在除垢位置	将旋钮旋至任意一个饮品位置
 +  闪烁	在研磨结束前已取出过滤器手柄或压粉速度过快	重复研磨
	咖啡粉研磨器的咖啡粉管道堵住	按照“13.10 清洁“智能压粉器””及与图50对应的“19. 故障排除”章节所述, 进行清洁
	磨豆机刀架异物堵住	按照“13.8 清洁磨豆机刀架”章节所述除去异物并清洁刀架
 +  闪烁	机器第一次开机时, 必须将水回路加满水	按照“3. 机器设置”章节所述除垢
	如果安装了软水过滤器 (C6), 机器的内部回路可能有气泡, 而阻碍咖啡制作	按  灯对应的按钮 (B6) (如图9)。开始自动出水, 然后自动停止
	咖啡豆研磨得太细, 导致咖啡制作很慢或根本不出咖啡	取出过滤器手柄, 重复上述操作, 制作咖啡, 注意“4.4 调整过滤器中咖啡粉的量及研磨度”章节和表“16. 如何制作完美咖啡”指示
...>		

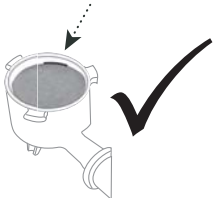
18.警告

指示灯	警告	解决方案
 +  闪烁	如果安装了软水过滤器（C6），机器的内部回路可能有气泡，而阻碍咖啡制作	按下对应的  按钮（如图9）的按钮（B6）。开始自动出水，然后自动停止。
	咖啡豆研磨得太细，导致咖啡制作速度很慢或根本不出咖啡	取出过滤器手柄，重复上述操作，制作咖啡，注意“4.4调整过滤器中咖啡粉的量及研磨度”章节和表“16.如何制作完美咖啡”指示
	过滤器被阻塞，或网孔过滤器缺失	按照“13.4咖啡过滤器的清洗和保养”章节所述进行清洗，并确保网孔过滤器正确装回原处
	水箱安装不正确，底部的阀门没有打开	轻轻按下水箱，打开底部阀门
	水路有水垢	按照“14.除垢”章节所述进行除垢
 +  闪烁	咖啡粉量调节旋钮（B2）已调到可能的最大调整值 	当研磨咖啡粉的量不足以达到正确量时，按照“12.6额外研磨调整”章节所述，选择新的研磨范围

19.故障处理

故障	原因	解决方案
无法制作意式浓缩咖啡	水箱（A17）没有水	往水箱中加水
	 灯亮起，  灯闪烁，表示咖啡或蒸汽回路是空的	按下与  灯对应的按钮为水回路加水
	过滤器被阻塞，或网孔过滤器缺失	按照“13.4咖啡过滤器的清洗和保养”章节所述进行清洗，并确保网孔过滤器正确装回原处
	水箱插入不正确，底部阀门没有打开	轻轻按下水箱，打开底部阀门
	水回路有水垢	按照“14.除垢”章节所述进行除垢
		...→

故障	原因	解决方案
过滤器手柄无法安装到机器上	咖啡粉研磨完毕未压粉，或压粉过度	按“4.3 直接研磨咖啡粉”章节所述进行清洁
意式浓缩咖啡从咖啡过滤器手柄的边缘滴出，而不是从咖啡机流出口滴出	咖啡过滤器手柄安装不正确	正确安装咖啡过滤器手柄，并将其旋紧
	咖啡出水口的橡皮垫圈缺乏弹性或有水垢	更换意式浓缩咖啡流出口的橡皮垫圈；请与客服联系
	过滤器堵塞，或网孔过滤器丢失或有水垢	按照“13.4咖啡过滤器的清洗和保养”章节所述进行清洗
咖啡油脂较薄（咖啡从咖啡机流出口流出的速度太快）	需要检查机器设置	参见“16. 如何制作完美咖啡”章节
咖啡油脂较厚（咖啡从咖啡机流出口流出的速度太慢）	需要检查机器设置	参见“16. 如何制作完美咖啡”章节
制作卡布奇诺时，牛奶不起泡	选择环（A7）处于“FLAT”（淡）（无泡沫）位置	将选择环推入“FOAM”（泡沫）位置
	牛奶不够冰	务必使用冰箱冷藏的牛奶
	卡布奇诺发泡器（A8）脏污	按照“10. 清洁卡布奇诺发泡器”章节所述清洗卡布奇诺发泡器
	水路有水垢	按照“14. 除垢”章节所述进行除垢
除垢结束后，机器提示需要进行进一步冲洗	在冲洗过程中，水箱没有加水至--MAX（最大）位置	从“14. 除垢”章节第（8）条开始重复冲洗过程
机器不研磨咖啡	咖啡研磨器内有异物导致无法研磨咖啡	按照“13.8清洁磨豆机刀架”章节所述方法清洁刀架，确保在取出刀架之前，将所有的咖啡豆从咖啡豆容器（A2）中取出。 在放回刀架之前，使用吸尘器将所有残留物从外壳中清除（如图41）

故障	原因	解决方案
如果您想改变咖啡的种类	您必须清除机器内所有的咖啡豆	<ul style="list-style-type: none"> • 清空咖啡豆容器（如有必要，在不装咖啡豆的情况下操作咖啡粉研磨器或者使用真空吸尘器清除任何剩余的咖啡豆）。 • 安装过滤器手柄，在没有放置新的咖啡豆的情况下，多次操作咖啡粉研磨器，以排清管道内的咖啡粉。将过滤器手柄固定在咖啡粉研磨器出口（A22）上，将过滤器手柄与 Δ（插入）对齐，然后将手柄向右转动（如图18）。当过滤器手柄达到 Δ（关闭）位置后，自动开始研磨并自动停止。一直重复直到过滤器内再没有咖啡粉落入。 • 把新咖啡放在咖啡豆容器里。 • 如果咖啡粉的量不足以达到“完美量”，则按照“4.4 调整过滤器中咖啡粉的量及研磨度”章节进行操作
研磨后，咖啡过滤器是空的	咖啡研磨器的咖啡粉管道阻塞	按照“13.10 清洁“智能压粉器””章节所述进行清洁。如果问题仍然存在，打开咖啡粉管道舱门用清洁刷清洁并清除阻塞（如图50）
研磨后，过滤器里的咖啡过多		
研磨后，过滤器中的咖啡粉没有达到“完美的咖啡量” 	“智能压粉器”需要清洁	按照“13.10 清洁“压粉器””章节进行清洁，然后再次研磨
	咖啡粉的量需要调节	按照“4.4 调整过滤器中咖啡粉的量及研磨度”章节的说明，使用咖啡粉量调节旋钮（B2）调整咖啡的量。如果调节旋钮已经在最大值。按照“12.6 额外研磨调整”章节所述进行定位和操作
	随着时间的推移，磨豆机刀架逐渐磨损	按照“13.9 更换磨豆机刀架”章节所述，更换刀架



★若有任何需求请与下述地址联系：

☆ 邑隆贸易(上海)有限公司

地址：上海市中山北路3553号伸大厦2001-2016室

电话：(021) 3135 8858 传真：(021) 3135 8262 邮编：200062

客户热线：400 827 1668

网址：www.delonghi.com.cn