

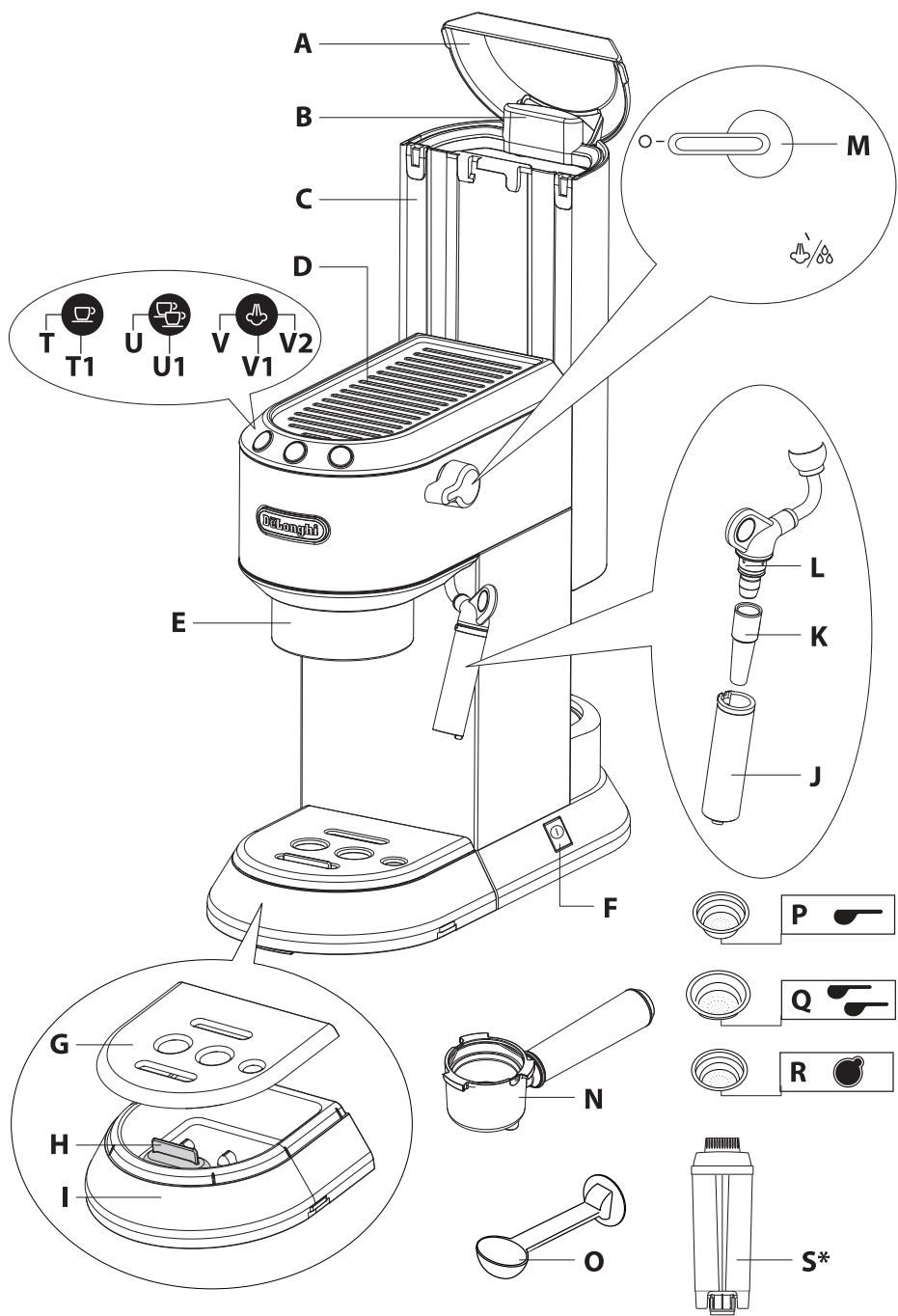


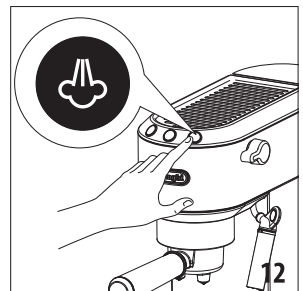
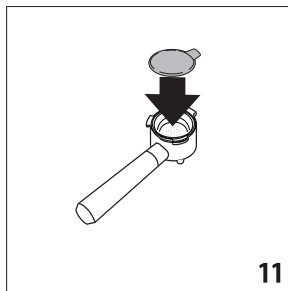
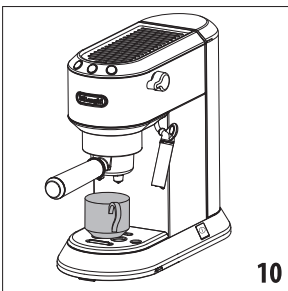
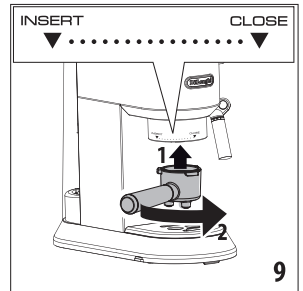
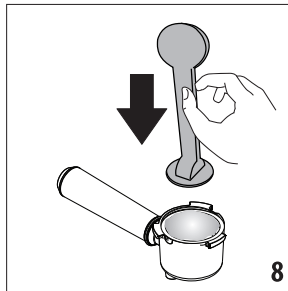
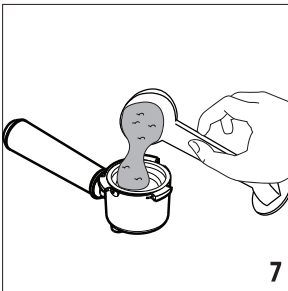
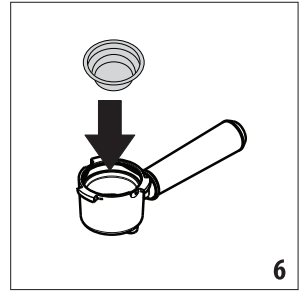
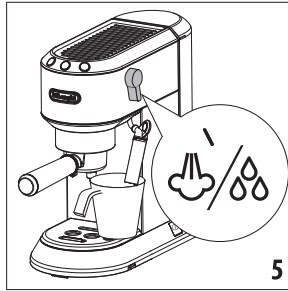
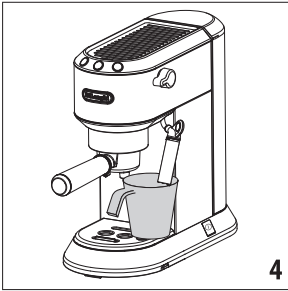
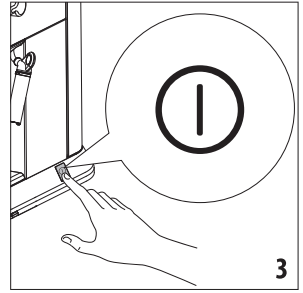
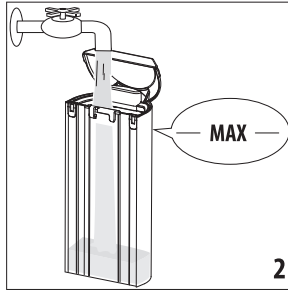
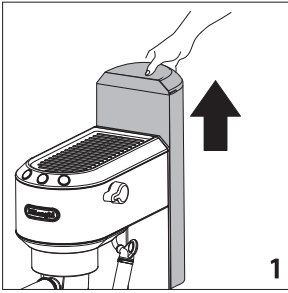
咖啡机

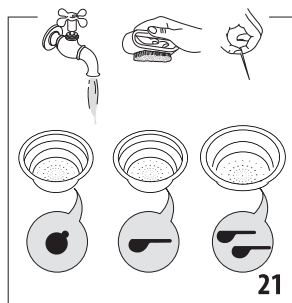
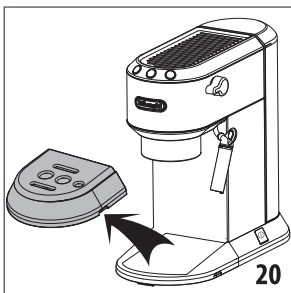
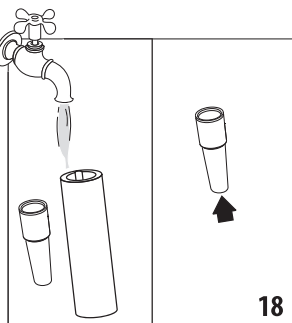
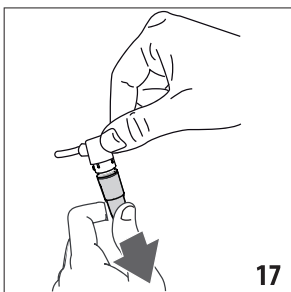
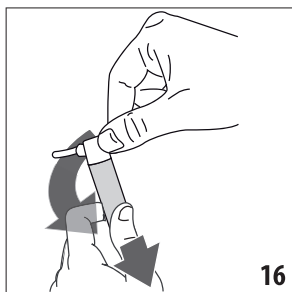
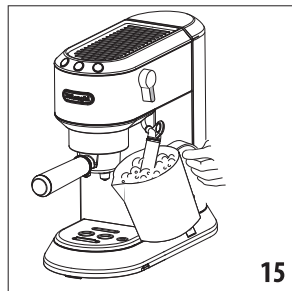
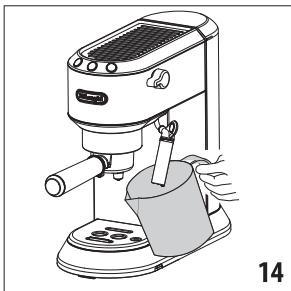
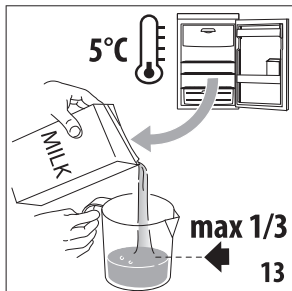
使用说明书



EC680.M & EC680.R







目 录

重要的安全警告	5	如何使用易理包制作意式浓缩咖啡	9
说明书中采用的符号		设置咖啡杯量	9
重要的安全警告	5		
指定用途	5	如何制作卡布奇诺	10
使用说明	6	冷却锅炉	10
机器检查	6		
		制作热水	11
机器的废旧处理	6	清洁	11
机器描述	6	清洁滴水盘	11
控制面板的描述	6	清洁咖啡过滤器	11
		清洁咖啡流出口	11
机器的安装	6	其他清洁操作	11
		清洁水箱	11
机器的连接	7		
水箱装水	7	除垢	11
机器的设置	7	指示灯的含义	13
设置菜单程序	7	故障处理	13
设置咖啡的温度	7		
设置水的硬度	8		
设置自动关机（待机）	8		
出厂默认值（重置）	8		
如何制作意式浓缩咖啡	9		
制作更热咖啡的小贴士	9		
如何用咖啡粉制作意式浓缩咖啡	9		

重要的安全警告

说明书中采用的符号

重要的警告通过这些符号标出，这些警告事项必须绝对遵守。



危险!

不遵守该警告可能导致触电伤害，也许会危及生命。



重要!

不遵守该警告可能导致人身伤害或损坏机器。



烫伤危险!

不遵守该警告可能会导致烫伤或烧伤。



小贴士:

这些符号表示对使用者重要的建议或者信息。

重要的安全警告



危险!

这是一种电器设备，因此可能导致触电。

因此您应该重视以下安全警告：

- 切勿湿的手或湿的脚接触该电器。
- 切勿湿的手接触插头。
- 确保能随时接近电器使用的插座，必要时能拔下电器插头。
- 直接拔下电源插头，切勿拉扯电源线，以免损坏电源线。
- 要完全断开电器电源，请拔下电源插头。
- 如果机器发生故障，不要试图自己检修。关闭电源，拔下电源插头，并与售后服务中心联系。
- 如果机器插头或者电源线损坏，切勿使用。必须且只能由德龙授权的服务中心技术人员进行更换，以免发生各种危险。

清洁机器时切勿将机器浸入水中，切记这是一台电器设备。

- 在对机器进行清洁之前，请先关闭机器，然后拔下电源插头，并待机器冷却。



重要!

各种包装（塑料袋、聚苯乙烯泡沫塑料）必须远离儿童存放。



重要!

有心理、身体或者感官障碍、或不具备足够的经验或者知识的人员(包括儿童)不允许使用该电器，除非有对他们的安全负责的人密切监督并进行指导。必须监督儿童，确保他们不玩弄该电器。



烫伤危险!

本机器运作时可能会产生热水和蒸汽。

请避免接触飞溅的热水或者蒸汽。

当机器处于开启状态时，请不要接触暖杯盘，此时暖杯盘很热。



表面上标有此标记的，说明在机器使用时

机器的表面会变得很热(此标记仅在某些型号上显示)。

指定用途

本机器设计和制造的用途是制作咖啡和加热饮料，其他所有用途都是不恰当的。

制造商对未正确使用该电器引起的损害概不负责。

本电器仅仅为家用电器，并不适用于以下场所：

- 商场的员工餐厅，办公室或其他工作环境；
- 牧场旅馆；
- 旅馆、汽车旅馆或其他住宅性环境的住客；
- 家庭式旅馆。

任何其他的用途都是不适合的，且存在风险。制

造商对于不恰当使用造成的机器损坏，不负任何责任。

使用说明

使用本电器之前请仔细阅读这些说明。

未遵循本机器使用说明可能导致烧伤或者损坏电器。制造商对未正确使用该电器引起的损害概不负责。



小贴士

保存本说明书。如果转让该电器给其他人，请确保将说明书同时附送。

机器检查

拆开包装后，确保机器完好无损，所有的配件齐全。如果有疑问，请不要使用机器，并与德龙售后服务中心联系。

机器的废旧处理



根据欧盟有关2002/96/EC的指令，当机器废弃时不能按一般的家电进行废旧处理，需将机器交给专门的分类垃圾收集中心进行处理。

机器描述

- A、水箱盖子
- B、水箱把手
- C、水箱
- D、暖杯盘
- E、咖啡机出水口
- F、开启/关闭开关
- G、咖啡杯盘
- H、滴水盘满指示浮标
- I、滴水盘
- J、热水/蒸汽流出口


K、热水/蒸汽连接喷嘴


L、热水/蒸汽连接管


M、蒸汽旋钮

N、过滤器手柄

O、咖啡粉量勺/压粉器

P、1杯咖啡过滤器(过滤器的底部标有  图标)

Q、2杯咖啡过滤器(过滤器的底部标有  图标)

R、易理包过滤器(过滤器的底部标有  图标)

S、软水过滤器(机器中并未配备此软水过滤器，您可以向授权的售后服务中心购买)

控制面板的描述

T、制作1杯咖啡按钮

T1、按钮上的开启指示灯（白色）

U、制作2杯咖啡按钮

U1、按钮上的开启指示为灯（白色）

V、蒸汽按钮

V1、按钮上的开启指示灯（白色）

V2、按钮上的除垢指示灯（橙色）

机器的安装



重要！

当您安装机器时，请遵守以下安全警告：

- 水渗进机器里面会损坏机器。切勿将机器放置在水龙头或水槽的附近。
- 如果机器内部的水中结冰，这会损坏机器。切勿将机器放置一个室温低于0°C的房间内
- 切勿将机器的电源线放置在锋利物体的边缘或热的物体的表面（如电子加热面板）。
- 机器会释放一些热量，机器放置的工作台面，机器的顶部上方至少留3厘米的空间，两侧及后部与墙面至少留15厘米的空间。

机器的连接



危险!

检查所使用的电源电压与机器铭牌所标示的电源电压是否一致，并确保有效接有地线，且最小电流为10安培。由于不正确地接地线引起的机器损坏，经销商将不负任何责任。

水箱装水

- 1、向上提取出水箱（如图1）
- 2、打开水箱盖，然后倒入新鲜的水，加入的水切勿超过水箱上标注的MAX(最多)线(如图2)。将水箱装回机器，并轻轻按一下，可将水箱底部的阀门顶开。
- 3、更简单的方法，无需取出水箱，直接用水壶往水箱里面倒水。



重要!




切勿在水箱无水或未安装水箱的情况下，使用机器。



小贴士:

水箱的底部卡槽里面有一点点水，那是属于正常现象。可以定期的用一块干的海绵擦干。

机器的设置

- 按开启/关闭开关开启机器（如图3），机器会自动的进行一次诊断循环，开启后三个指示灯依次地闪烁。
- 然后  和  指示灯闪烁，表示机器正在预热。当这两个指示灯停止闪烁并持续地亮起，表示机器可以开始使用了。
- 在热水/蒸汽流出口的下方放置一个容积至少为100毫升的容器（如图4）。
- 将热水/蒸汽旋钮旋转到  的位置(如图5)，


释放100毫升左右的热热水，然后再将热水/蒸汽旋钮放置到了“○”的位置。



小贴士:

第一次使用机器时，您需要先制作4-5杯的咖啡或4-5杯的卡布奇诺，才会达到理想的效果。

设置菜单程序

进入菜单设置程序前，请先确认机器已处于准备就绪的状态。然后持续按住  按钮至少10秒钟，直到三个指示灯依次地闪烁：

此时机器进入菜单设置程序模式，您可以根据自己的要求来设置菜单程序，然后等待15秒后自动退出菜单设置程序。




小贴士:

如果15秒内没有选择，机器会自动地退出菜单设置程序，并且机器可以正常地使用了。

设置咖啡的温度

请按如下的步骤来设置咖啡的温度：

- 1、进入菜单设置程序
- 2、按  按钮进入设置咖啡的温度的设置程序之前所选择的相应程序的咖啡指示灯短暂亮起：

   较低温度

   中等温度

   较高温度

3、然后指示灯开始按顺序地亮起

4、按所需的咖啡的温度按钮




low/低



medium/中



high/高


5、选择好咖啡的温度之后  指示灯闪烁，表示所选择的咖啡的温度已被保存。

机器自动退出菜单，机器可以正常地使用了。

设置水的硬度


根据设置的水的硬度，机器在使用一段时间后V2指示灯会亮起，机器需要进行除垢了。


机器可以根据不同地区的自来水的硬度来设定除垢的时间。具体的操作步骤如下：

- 1、进入菜单设置程序
- 2、按  按钮进入设置水的硬度的菜单设置程序。之前所选择的相应程序的咖啡指示灯短暂亮起：

-    软水
-    中等硬度的水
-    硬的水

- 3、然后指示灯开始依次地闪烁
- 4、根据你所在地区的水的硬度，按相应的按钮

 软水	 中等硬度的水	 硬的水
< 10° dH 10°	dH-20° dH	>20° dH
< 18° fH 18°	fH-36° fH	>36° fH
< 180mg/l CaCO ₃	180-300mg/l CaCO ₃	360mg/l CaCO ₃


—指示灯  闪烁，表示所选择的水的硬度已被保存。

机器自动退出菜单，此时机器可以正常地使用了。

设置自动关机（待机）

为了节能，当机器很长一段时间不使用时，机器的自动关机功能可以自动地关闭机器。

如需重新启动机器，可以按控制面板上的任意的按钮。


- 1、进入菜单设置程序
- 2、按  按钮进入设置自动关机菜单设置程序，之前所选择的相应程序的咖啡指示灯短暂亮起：

-    9分钟
-    30分钟
-    3小时

- 3、指示灯开始依次地闪烁

- 4、根据所需的时间，按相应的按钮







- 5、指示灯  闪烁，表示所选的自动关机时间已被保存。

机器自动退出菜单，此时机器可以正常地使用了。

出厂默认值（重置）

此操作会将菜单设置程序和设置的杯量返回到出厂时的默认值。如需恢复出厂默认值，请按如下步骤操作：

- 1、进入菜单设置程序
- 2、将蒸汽旋钮旋转到  的位置
- 3、按  按钮，三个指示灯同时闪烁，此时表示所有的设置已恢复到出厂时的默认值
- 4、 和  指示灯闪烁，表示蒸汽旋钮必须要旋转到“○”的位置

当蒸汽旋钮旋转到“○”的位置，机器就可以正常地使用了。

如何制作意式浓缩咖啡

制作更热咖啡的小贴士



如需制作更热咖啡，请按如下步骤操作：

- 过滤器手柄中装入咖啡过滤器，然后将过滤器手柄安装到机器上，但咖啡过滤器中不加咖啡粉。

咖啡过滤器请选用马上用来制作咖啡的那个过滤器，按一下制1杯咖啡按钮，释放一些热水来预热咖啡杯。

- 在菜单设置程序中将咖啡的温度设置的更高些。
- 将要使用的咖啡杯放置在暖杯盘（D）上，进行暖杯。

如何用咖啡粉制作意式浓缩咖啡

1、将咖啡过滤器(P或Q)装到过滤器手柄中(如图6)。如需制作1杯意式浓缩咖啡,请使用底部标有 图标的咖啡过滤器;如需制作2杯意式浓缩咖啡,请使用底部标有 图标的咖啡过滤器

2、如需制作1杯意式浓缩咖啡,请在咖啡过滤器中装入一量勺的咖啡粉(大约7克)(如图7)。如需制作2杯意式浓缩咖啡,请在咖啡过滤器中装入2勺松散的咖啡粉(大约7+7克)。每次加一量勺的咖啡粉,以免咖啡粉溢出来。



重要:

正确的操作方法是:在加咖啡粉之前,请先确认咖啡过滤器中没有上次制作咖啡时留下的咖啡残留物。

3、轻轻地倒入咖啡粉,并用压粉器轻轻地压一下(如图8)。制作口味纯正的咖啡,压咖啡粉很重要。如果咖啡粉压得过紧,咖啡的流出速度缓慢,且咖啡的油脂变深。如果咖啡粉压得过松,咖啡的流出速度很快,且咖啡的油脂变淡。

4、去除咖啡过滤器边缘多余的咖啡粉,然后将过滤器手柄安装到机器上。正确地安装方式:将过滤器手柄对准INSERT标志(如图9),将过滤器手柄安装到机器上,然后将过滤器手柄向右旋转,直到过滤器手柄对准CLOSE的位置

5、在过滤器的出水口下方放置一个或几个杯子(如图10)。建议在制作咖啡前,使用热水来冲洗一下咖啡杯,以达到暖杯的效果

6、确保制作咖啡的相应的按钮的指示灯亮起,然后按一下 或 按钮。咖啡机开始制作咖啡,并会自动的停止出咖啡


如何使用易理包制作意式浓缩咖啡



小贴士:



请使用有以下标识的ESE标准的咖啡。ESE(易理包)标准已被世界上所有咖啡机手柄加工商普遍认可。

- 1、请使用底部标有 图标的咖啡过滤器
- 2、在过滤器手柄中装入易理包,尽量装在过滤器手柄的中心位置(如图11)。安装易理包时请按照易理包包装上的标识进行安装。然后按上一章第4-6点的步骤进行操作。



小贴士:

- 在制作咖啡的过程中,可以通过再次按之前按过的制作咖啡的按钮来停止出咖啡。
- 在停止出咖啡后的3秒钟内,如需增加咖啡的杯量,持续按住之前按过的制作咖啡的按钮,几秒钟后机器会自动停止出咖啡。
- 如需取下过滤器手柄,请将过滤器手柄从右往左旋转。





烫伤危险!

为了避免飞溅的热水,在机器制作咖啡的过程中,切勿取出过滤器手柄。请在制作完咖啡后再等待几秒钟。

设置咖啡杯量

机器出厂时设置的默认的咖啡杯量为标准咖啡杯量。

如需改变咖啡杯量,请按如下步骤操作:


- 1、在咖啡流出口的下方放置一个或两个杯子
- 2、持续按住 或 按钮,机器开始出咖啡,另外一个咖啡按钮的指示灯闪烁,表示该程序正在制作中

3、一旦咖啡杯中的咖啡达到所需的量，释放按钮。机器停止出咖啡，同时相应的指示灯亮起，表示咖啡杯量设置完成

4、当制作咖啡的两个指示灯持续亮起时，表示机器可以正常地使用了

如何制作卡布奇诺


1、按之前章节的描述制作一杯意式浓缩咖啡，并使用足够大的杯子

2、按  按钮（如图12），此时该指示灯闪烁

3、同时在一个容器中倒入大约100毫升的牛奶，每制作一杯卡布奇诺需要100毫升的牛奶。必须使用冰箱冷藏的牛奶（不是热牛奶，大约5℃的牛奶）。选择容器时，需考虑到牛奶的容积会增加2-3倍（如图13）


小贴士：

建议使用冰箱冷藏的半脱脂的牛奶。

4、等待  指示灯持续亮起，表示锅炉已达到制作蒸汽的理想温度

5、在牛奶发泡器的下方放置一个空的容器，打开蒸汽旋钮几秒钟，释放残留在机器内的空气，然后关闭蒸汽旋钮

6、然后将装有牛奶的容器放置在牛奶发泡器的下方

7、将牛奶发泡器浸入牛奶几毫米（如图14）。将蒸汽旋钮旋转到  的位置，机器开始出蒸汽，打奶泡。如需打出丰富的奶泡，将牛奶发泡器浸入牛奶中，并慢慢地向上移动牛奶容器



8、当牛奶的体积加倍时，将牛奶发泡器深深地浸入牛奶中，并继续加热（如图15）。当达到理想的温度（理想的温度为60℃）和奶泡量时，顺时针旋转蒸汽旋钮，关闭蒸汽开关

9、将牛奶泡沫倒入之前制作好的意式浓缩咖啡中

此时卡布奇诺制作完成，可以直接享用了，也可以根据个人的口味加入少量的可可粉。

小贴士：

•如需制作一杯以上的卡布奇诺，请先制作好所有的咖啡，然后再制作牛奶泡沫。

•按任意的按钮，退出蒸汽功能。 和  指示灯闪烁，表示温度太高不能制作咖啡（详见“冷却锅炉”章节的描述）。

每次释放蒸汽的时间不能超过60秒。

重要：

为了卫生，请在每次使用后清洁牛奶发泡器。

具体的操作步骤如下：

1、旋转蒸汽旋钮，释放几秒钟的蒸汽（按之前章节的第2，4和5点的描述进行操作）。此操作可以去除残留在牛奶发泡管的牛奶残留物。按开启/关闭按钮来关闭机器

2、一只手握住牛奶发泡器，另外一只手顺时针旋转牛奶发泡器的管子，然后向下拔（如图16）

3、向下拉，从牛奶发泡器上取下蒸汽连接喷嘴（如图17）

4、清洗牛奶发泡器和蒸汽连接喷嘴（如图18）

5、检查牛奶发泡器上的小孔没有堵塞（如图18）

6、将蒸汽连接喷嘴装回原处，并往上推插入到蒸汽管子中

7、将牛奶发泡器装回原位，往上推，并逆时针旋紧

冷却锅炉

在打完牛奶泡沫后需要立即制作咖啡，必须让锅炉先冷却一下，不然制作出来的咖啡会很烫。


具体的操作步骤如下：

•在牛奶发泡器的下方放置一个容器

•打开蒸汽旋钮释放热水，并等待锅炉降温

•待锅炉降温后，机器会自动地停止释放热水。当咖啡机的泵停止工作以后，就不会再出热水，请关闭蒸汽旋钮
此时咖啡机可以正常地使用了。

制作热水

- 1、按开启/关闭按钮开启机器（如图3），等待制作咖啡的指示灯持续亮起
- 2、在牛奶发泡器的下方放置一个容器
- 3、将蒸汽旋钮旋转到  的位置，机器开始释放热水
- 4、如需停止释放热水，关闭蒸汽旋钮
每次释放热水的时间不能超过60秒。

清洁



危险！

在对机器进行外部清洁之前，请先关闭机器，然后拔下电源插头，并等待机器冷却。

清洁滴水盘



重要！

滴水盘配有一个红色的水位指示浮标(如图19)。当红色的水位指示浮标从滴水盘中浮起来时，必须清空并清洗滴水盘。否则水就会从滴水盘的边缘溢出来，损坏机器。

- 1、取出滴水盘（如图20）
- 2、取出滴水盘，清空滴水盘中的水，并用一块湿布将滴水盘清洗干净，然后再组装好滴水盘
- 3、将滴水盘装回机器

清洁咖啡过滤器

定期用流动的水清洗咖啡过滤器。确保咖啡过滤

器上的小孔没有被堵塞，如有必要，可以用大头针进行清洁（如图21）

清洁咖啡流出口

大约每制作200杯咖啡以后，咖啡流出口就需释放0.5升的水来冲洗咖啡流出口（按一下制作咖啡按钮，但不加入咖啡粉）

其他清洁操作

- 1、切勿用具有溶解能力或具有研磨性的物体来清洁咖啡机。只能用一块柔软的湿布擦洗。
- 2、定期地清洗咖啡过滤器手柄。

清洗水箱


定期地用一块湿布和中性的洗涤剂清洗水箱(大约一个月一次)。



危险！

在清洁的过程中，切勿将咖啡机浸入水中。这是一台电子设备。

除垢






当  橙色的指示灯亮起时，机器需要进行除垢。



重要！




- 除垢液含有酸性的物质，会刺激皮肤和眼睛。请严格遵守除垢液包装上的安全警告，如果万一不小心接触到了皮肤和眼睛，请按相关步骤进行处理。
- 只能使用德龙的除垢液进行除垢。如果使用不合适的除垢液或除垢方法不正确，导致的机器损坏，制造商不负责任。

请按如下步骤进行除垢：

- 1、在水箱中倒入除垢液，倒入的除垢液请按包装上的说明进行稀释
- 2、按开启/关闭机器按钮
- 3、确保过滤器手柄没有安装到机器上，并在牛奶发泡器的下方放置一个容器
- 4、等待  和  指示持续亮起，此时表示机器可以正常地使用了
- 5、持续按住  按钮至少10秒钟，直到三个指示灯依次开始闪烁
- 6、将蒸汽旋钮旋转到  的位置
- 7、按  按钮，开始除垢
- 8、除垢程序开始，除垢液开始从咖啡机的热水口流出来。通过除垢液一系列的自动冲洗、停顿来清除咖啡机内的残留物，直到清空水箱为止。

小贴士：

在除垢的过程中，如需清洁咖啡流出口，可以通过一次次地关闭蒸汽旋钮，从咖啡流出口释放一点点的除垢液。





- 9、机器停止运作，橙色的指示灯  继续闪烁，表示除垢正在进行当中
- 10、此时咖啡机可以开始用新鲜的水进行冲洗了。取出水箱，清空水箱中的水，用流动的水冲洗干净水箱，然后往水箱中加入新鲜的水至水箱上标注的MAX（最多）线的位置
- 11、清空盛接除垢液的容器，然后将空的容器放置在热水流出口的下方
- 12、确认蒸汽旋钮处于  的位置，然后再按一下  按钮，开始冲洗机器

小贴士：

在冲洗的过程中，如需清洁咖啡流出口，可以通过一次次地关闭蒸汽旋钮，从咖啡流出口释放一点点的水来冲洗咖啡流出口。

- 13、在冲洗的过程中，如需清洁咖啡流出口，可以通过一次次地关闭蒸汽旋钮，从咖啡流出口释放一点点的水来冲洗咖啡流出口
 - 14、冲洗完后1杯2杯指示灯闪烁，将蒸汽旋钮旋转到“○”的位置。机器加热一会儿后回到准备就绪的状态
- 如未按上述描述进行除垢而造成的机器损坏，制造商不负任何责任。

指示灯的含义

指示灯	操作	指示灯的含义
	开启/关闭按钮开启	机器进行一个自我的诊断循环，指示灯按顺序地闪烁
	开启机器	指示灯闪烁：机器正在预热，准备制作咖啡 指示灯持续亮起：机器可以开始制作咖啡了 指示灯快速地闪烁：水箱缺水，机器不再制作咖啡
	开启蒸汽功能	指示灯闪烁：机器正在预热，准备制作蒸汽 指示灯持续亮起：机器可以开始制作蒸汽了
	打开蒸汽旋钮	指示灯闪烁：关闭蒸汽旋钮
	锅炉的温度过高	指示灯闪烁：等待锅炉冷却

故障处理

问题	可能原因	解决方法
不出咖啡	水箱没有水	水箱加水
	过滤网孔堵塞	清洁过滤器网孔
	水箱未正确安装，水箱底部的阀门没有打开	轻轻按压水箱，找开水箱底部的阀门
	机器需要进行除垢	按“除垢”章节的描述进行除垢
咖啡从边缘流出，而不从咖啡流出口流出	咖啡过滤器安装不正确或过滤器太脏	重新正确安装过滤器，并拧紧
	垫圈失去弹性或者太脏了	联系售后服务中收更换垫圈
	过滤器手柄上的咖啡流出口堵塞了	清洁过滤器手柄上的咖啡流出口
过滤器手柄不能安装到机器上	咖啡过滤器中加入了太多的咖啡粉	使用配备的量勺来加咖啡粉，并确保使用了正确的咖啡过滤器
咖啡油脂太少(咖啡流出的速度太快)	咖啡粉按压不充分	将咖啡粉按压得紧实些
	加入的咖啡粉太少	增加咖啡粉的用量
	咖啡粉研磨得太粗糙	使用意式浓缩咖啡专用的咖啡粉
	使用的咖啡粉类型不对	更换咖啡粉的类型
咖啡油脂颜色深(咖啡从咖啡流出口流出很慢)	咖啡粉挤压过紧	减轻压粉的力度
	咖啡粉用量过多	减少咖啡粉的用量
	咖啡流出口堵塞	按“清洁咖啡流出口”章节的描述清洁咖啡流出口

故障处理

问题	可能原因	解决方法
咖啡油脂颜色深(咖啡从咖啡流出口流出很慢)	咖啡过滤器堵塞	按“清洁咖啡过滤器”章节的描述清洁咖啡过滤器
	咖啡粉研磨过细	使用意式浓缩咖啡专用咖啡粉
	咖啡粉过细或受潮	使用意式浓缩咖啡专用咖啡粉，并确保咖啡粉没有受潮
	机器需要进行除垢	更换咖啡粉类型
制作完咖啡后，过滤器手柄仍然安装在咖啡流出口上		保持过滤器手柄安装状态，然后制作咖啡，最后再取下过滤器手柄
机器不能制作任何饮品，并且  ，  和  指示灯闪烁几秒钟	水箱缺水	往水箱中加水
	水箱未正确安装，水箱底部的阀门没有打开	轻轻按压水箱，找开水箱底部的阀门
	过滤器手柄上的咖啡流出口堵塞了	按“清洁咖啡流出口”章节的描述清洁咖啡流出口
	咖啡过滤器堵塞了	按“清洁咖啡过滤器”章节的描述清洁咖啡过滤器
机器需要进行除垢		按“除垢”章节的描述进行除垢
机器不能正常运作了，所有的指示灯闪烁		立即关闭机器，然后与德龙授权的服务中心联系



★若有任何需求请与下述地址联系：

☆ 邑隆贸易(上海)有限公司

地址：上海市中山北路3553号伸大厦2001-2016室

电话：(021) 3135 8858 传真：(021) 3135 8262 邮编：200062

客户热线：400 827 1668 网址：www.delonghi.com.cn