

the Oracle® Touch

BES990 智能型半自动意式咖啡机
使用说明书



Breville®

※注意: 各地区水质不同, 操作本产品建议使用常温 过滤水或 RO纯净水。

※本公司保有修改本说明手册之权利, 将不另行通知, 敬请见谅。



目錄

- 2 Breville始终将产品安全性放在首位
- 6 零组件介绍
- 8 特色介紹
- 10. Breville BES990
智能型半自动意式咖啡机功能设定
- 16 Breville BES990
智能型半自动意式咖啡机
- 18 保养与清洁
- 22 简易故障排除
- 26 限用物质含有情况标示
- 27 产品保证书

Breville 始终将产品安全性放在首位

Breville 对产品安全性非常注重。我们提供的产品与服务一切从“安全第一”为优先。另外,我们希望您在使用任何家电类产品时,都能注意安全并遵循以下几点原则。

适用于所有的电器

- 使用前,请确认电源插座为220 Vac / 50 Hz 规格,且避免与其他电器产品同时使用同一个电源插座,以免电源插座负载电流过大,造成危险。
- 使用前,请将电源线完全展开;且机器在接通电源前,须确认机器的电源开关是处于关闭状态。
- 请勿让电源线悬挂于长椅或桌子的边缘,接触热的表面,或让电源线打结。
- 孩童或是行动有障碍的人,不宜操作此产品,除非是在有行为能力的成年人紧密督导下,并确保他们能安全操作的情况下才可以。
- 机器在使用过程中,请勿让孩童靠近或碰触,以免发生烫伤或危险。
- 请定期检查电源线、插头和机器。如发现有任何的损坏或故障,请立即停止使用机器,同时拨打消费者服务专线400-886-7271,进行咨询。
- 为了确保安全,请勿擅自自行拆卸或更换电源线。
- 本产品仅供『家庭内』使用。除了产品说明书内提到的功能,请勿将机器使用于商业营业用途或任何其他非建议的用途如:商店、及其他工作环境不佳的区域。
- 请勿在室外、行驶交通工具、船、飞机上使用,误用可能导致本机体发生损坏。
- 产品如带有接地的三插头,请确保您的房间供电电路接地良好,建议您在房间的供电电路上面安装漏电

流安全保护开关来提供额外的安全保护, 装在供电电路上的安。全开关额定漏电电流不得超过30mA。欲了解室内供电电路的安全设计是否完善, 请与专业从业人员落询洽谈。

警告

- 请勿在倾斜的桌面上使用本产品。
- 产品使用过程中请勿随意移动本机, 以免发生危险。
- 机器使用过程中及使用后, 机器表面或器具如具有高温, 为防止烫伤及其他危险, 请穿戴隔热厚手套后再触摸本机器。
- 避免发生火灾意外, 当机器不使用时请关闭电源并将电源插头拔离电源插座。

重要的安全防护措施

使用本产品前, 请先仔细阅读产品说明书, 并保存以备日后查阅:

- 首次使用前, 请小心拆除产品外所有包装材料及促销性贴纸, 并妥善丢弃。
- 电源插头护套, 去除后请妥善收好或丢弃, 以免小孩子因误食而发生危险。
- 使用完毕清洁机器前, 应先将电源插头拔离电源插座才可进行。
- 本产品机器必需先关闭电源开关, 再进行拔离电源插头之动作, 以避免引起危险。
- 清洁、保养或拆除零件前, 必须待机器降温冷却后再进行处理。

- 使用非原厂零件可能会造成机器的损害。
- 孩童需在成人的监督下方可操作使用本机器。
- 请勿使用金属材质物品洗刷机器, 避免触电情形或造成机器结构上的损坏。
- 请勿将电源线、插头、机体或连接器浸入水中或其它任何液体中。以免发生短路造成漏电触电危险。
- 使用时请远离墙壁以及其他易燃物品, 包括窗帘、布料、等等, 以避免火灾的发生。
- 请勿将机器置于电火炉、加热的烤箱, 或者是其他表面具有高温的机器或设备旁边。

针对 BES990 智能型半自动意式咖啡机的安全防护

- 操作本机时, 建议您使用单独的接地电源线路。
- 避免接触可移动的零件。
- 使用前请检查咖啡储豆盒中是否有异物。
- 水箱中请注入常温过滤水或 RO 纯净水, 请勿使用软化水或蒸馏水来萃取咖啡, 否则可能影响咖啡口感或影响机器正常运作。
- 在使用咖啡豆研磨功能时, 请先确认上盖已经完全密合盖上, 并避免手指、头髮、衣服或其他任何物品靠近研磨器以避免被卷入意外造成伤害。

- 若水箱内已经没有水时请勿操作本机,以免本产品造成损坏。
- 调煮咖啡前请先确认「冲泡把手」已经牢固的卡进「萃取出水口」。
- 咖啡机已经起动运作时请勿突然将「冲泡把手」卸下以免热水喷溅造成烫伤意外。
- 咖啡机起动运作时请勿随意移动机体,以免发生危险。
- 咖啡机运作时请勿随意离开视线范围。
- 请勿用手或任何部位触摸发热的机体表面,清洁或移动咖啡机前请先让机体冷却后再进行。
- 使用本机前请先确认电源线外观完整无破损;请勿让电源线接近任何热源,也不要使之悬空或造成打结。建议定期检查咖啡机的外观状态。如电源线、插头等有任何破损或脱落,勿强行使用,请送回原购经销商处理。
- 请勿将咖啡机、电源线或电源插头浸入水中或任何其他液体中,也不要让这些零件接触到湿气,以防漏电触电。
- 请勿让儿童或青少年单独使用本机器,并避免他们碰触咖啡机操作后的机体表面。
- 请确认咖啡机摆放在儿童不能随意碰触到的地方以防发生烫伤或推碰倾倒等其他危险。若您不熟悉本机的操作方式,建议您语询相关专业人士进行教育训练,或详细阅读产品说明书。
- 咖啡机上方除了放置咖啡杯来温杯外,请勿放置任何其他物品。
- 家中若无人时请确认关闭咖啡机电源并拔掉电源插头;在移动、

组装、拆卸前请确认关闭咖啡机电源并拔除电源插头。

- 除垢过程中本机会释放蒸汽,请小心谨慎以防烫伤。
- 除垢前,请关闭机器电源,让其冷却至少1小时,确保滴水盘已清空,详情请参考「保养和清洁」章节。
- 使用后请清洁机体及相关配件,将可确保本机最佳使用状态。本机清洁方式请参考「保养和清洁」章节。
- 本电器不提供供生理、感知、心智能力、经验或知识不足之使用者(包含孩童)使用,除非在对其负有安全责任的人员之监护或指导下才能安全的使用本产品。
- 孩童应受监护,以确保孩童不能任意的嬉玩电器。
- 请勿私自打开拆机或维修本机。
- 除了清洗以外,其他任何的维修都应该在授权的Breville 服务中心进行。如电源软线损坏,为避免危险,必须由制造商、其维修部或类似部门的专业人员更换。

配备短电源线的安全防护

本机配备的电源线较短,可避免被过长的电源线绊倒、缠绕造成人身伤害的危险。在注意安全的前提下,可使用电源延长线。使用时,请注意以下几点:

- 延长线额定功率不能低于机器的额定功率。
- 请妥善安置延长线,请勿将延长线挂在桌椅的边缘或放在孩童可以接触到的地方。
- 请确保延长线接有3孔的接地插头。

Breville磨豆咖啡机

产品型号 BES990

产品颜色 BSS 不锈钢色 / SST 海盐白色
DBL 星空蓝色 / BTR 松露黑色
NRE 幻影黑色

额定电压 220V~

额定频率 50Hz

额定功率 2000W

执行标准 GB4706.1-2005 ;
GB4706.19-2008 ;
GB4706.30-2008 ;
GB4806.4-2016 ;
GB4806.7-2016 ;
GB4806.9-2016 ;
GB4806.11-2016

产地 中国

制造商 BREVILLE PTY LIMITED

大陆地区总代理

深圳统裕贸易有限公司

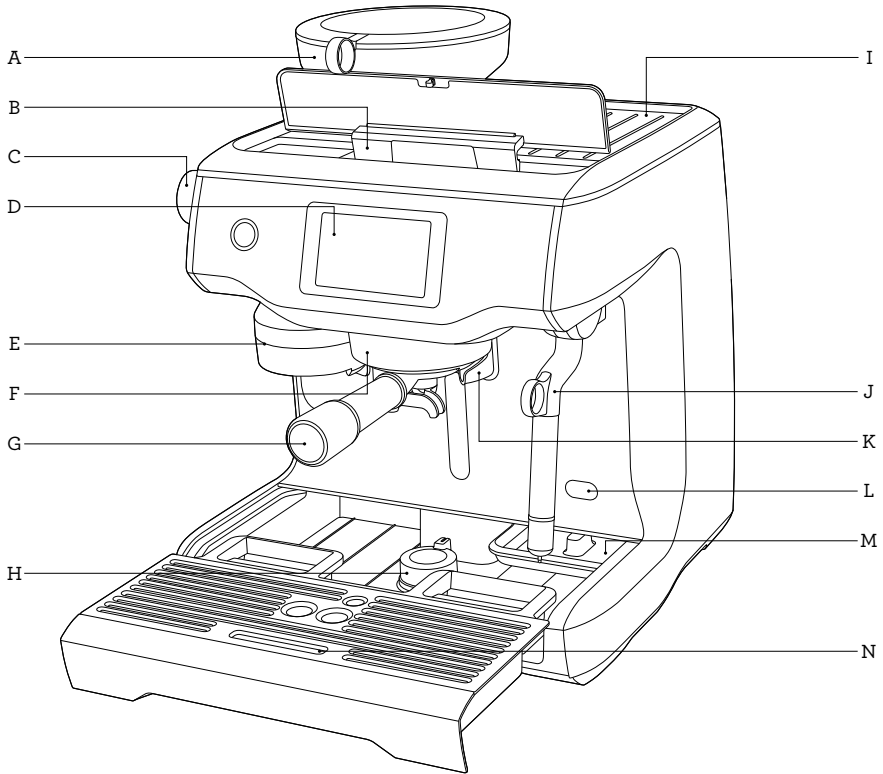


请勿将本产品浸入任何液体中

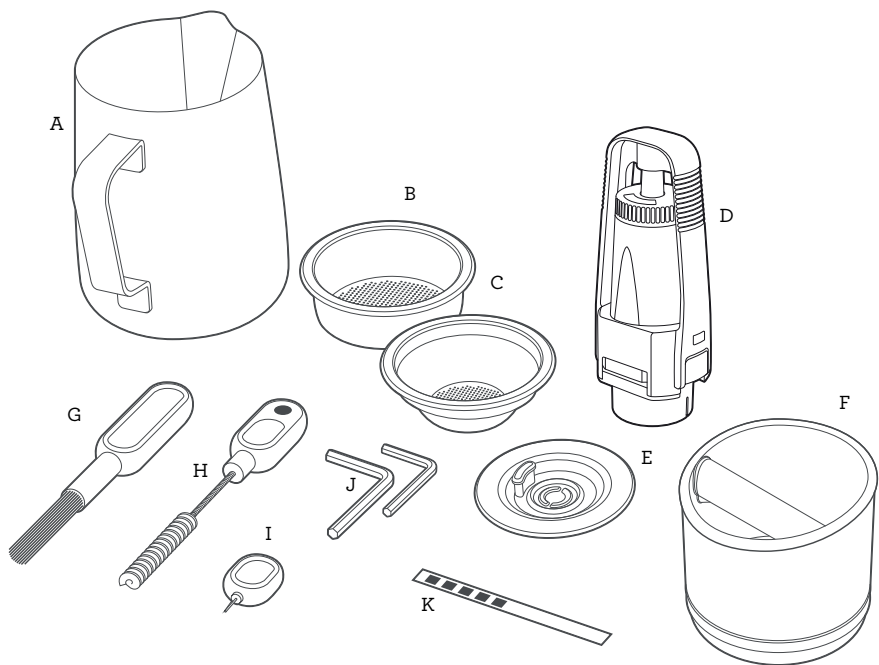
**请保存这些使用说明书, 以便日后查阅。
本品仅供『家庭用』。**



零组件介绍



- A. 【附件】可拆式咖啡储豆盒(280g)
- B. 水箱 (2.5 L) – 加水孔背后隐藏抽取式水箱, 附过滤器和背光水位指示线
- C. 研磨粗细度调整旋钮
- D. 触控式 荧幕面板
- E. 咖啡粉出口
- F. 58mm 冲煮炉头
- G. 58mm 不锈钢冲泡把手
- H. 移动式滚轮-方便机器移动
- I. 温杯盘
- J. 自动清洁式蒸汽棒-内置感温器
- K. 热水口出水口-用于制作美式咖啡和温杯
- L. 除垢阀
- M. 【附件】工具箱-存放配件
- N. 【附件】可拆式滴水盘-带有清洁指示轴 (EMPTY ME!)



配件

- | | |
|-----------|---------------------|
| A. 不锈钢奶泡杯 | G. 研磨槽清洁刷 |
| B. 双杯粉杯 | H. 出粉口清洁刷(附填压移除磁铁扇) |
| C. 单杯粉杯 | I. 清洁针(清洁蒸汽喷头使用) |
| D. 水箱过滤器 | J. 内六角扳手 |
| E. 清洁垫片 | K. 水质硬度试纸 |
| F. 迷你咖啡渣桶 | |



特色介绍

彩色触控荧幕

可滑动并触控选择饮品清单, 另可透过调整咖啡浓度、奶泡调和及温度, 去设定并储存个人化咖啡饮品。

自动研磨、盛接和填压咖啡粉

专业级的设定, 让您更轻松冲泡。

研磨粗细度控制旋钮

研磨从细到粗可调设置, 萃取出完美的浓缩咖啡。

不锈钢锥形研磨器

均匀的研磨粗细, 使咖啡口味更浓郁。

自动制作奶泡

根据预设温度和奶泡模式, 无论是柔顺口感的拿铁(Latte), 还是绵密口感的卡布奇诺(capp), 都可自动制作。奶泡功能完成后, 推回蒸汽棒, 机器将自动清洁蒸汽棒中的残余牛奶。

PID电子智慧温控技术

电子温控技术精准控制咖啡萃取时的温度, 确保口感完, 内建水温可调功能。

冲煮炉头

直径为专业级58mm 萃取炉头, 内置加热组件, 确保萃取咖啡时水温的稳定。

OPV 萃取压力调控

内建压力阀控制咖啡萃取的最佳压力, 避免压力过大破坏咖啡口感。

低压预浸液技术

启动后, 逐步增加压力, 保持最佳的萃取平衡。

双锅炉、双帮浦

冲煮和蒸汽功能完全独立系统, 增加咖啡在萃取过程中维持稳定的压力。

可调式咖啡温度设定

根据咖啡豆种类不同和烘焙程度不同, 可手动调节萃取水温以获得咖啡最佳口感。



Breville BES990 智能型 半自动意式咖啡机 安装设定

首次使用前

机器准备

- 请撕去并妥善分类丢弃所有标签和包装材料，丢弃包装之前请确保您已移除所有的部件。
- 向下拉动水箱把手，卸下位于机器背面的水箱，撕去水箱过滤器的包装袋。
- 再用温水或温和的清洁剂，清洁所有的部件（水箱、冲泡把手、粉杯和奶泡杯），清洗干净后晾干。

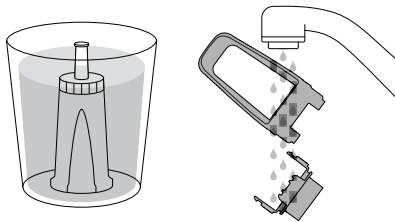


提示

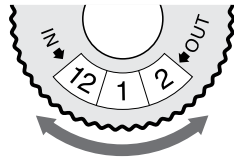
解除滚动轮锁定(旋至UNLOCK)可轻松移动机器、卸下水箱。

安装水箱过滤器组

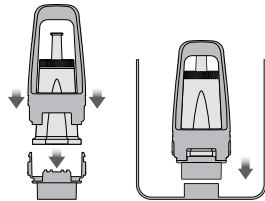
- 将滤芯从包装袋中拆出来。
- 放在水中浸泡5分钟后，再用自来水冲洗干净。
- 使用冷水清洗水箱过滤器。



- 设定滤芯更换提醒时间，我们建议更换时间为3个月一次。



- 将滤芯安装在水箱过滤器上。
- 再将已组装好的水箱过滤器装入水箱中，确保水箱过滤器的底座和水箱内的凹槽已对准，向下推进锁定到位。



- 水箱内注入常温过滤水，再将水箱安装锁定在机器背部。



注意

水箱中可注入常温过滤水、RO 纯净水。请勿使用软化水或蒸馏水来萃取咖啡，容易产生水垢造成机器管路阻塞，亦会影响咖啡口感。



注意

建议每日更换水箱内的水。



Breville BES990 智能型 半自动意式咖啡机 功能设定

首次使用

1. 按 "POWER" – 电源开关键, 开启机器。
2. 遵循荧幕指示帮助完成首次设定。
3. 完成设定后, 机器将会显示已完成设定。
咖啡机进入准备模式, 此时可点选<重新设定。
4. 点选 "指南"后按下 "教学指南" 根据指示完成第一杯咖啡: 任何时候需要重新观看指南, 请点选以后进入快速入门指南。



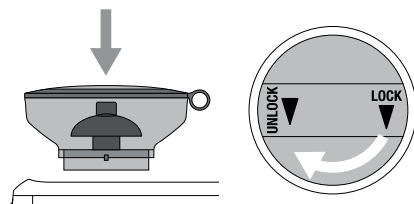
注意

如果您使用水质硬度试纸测试水质硬度的结果为4或5,此水质较容易产生水垢造成机器管路堵塞, 建议替换其他水源。

水箱中可注入常温过滤水、RO 纯净水, 既可延长水箱过滤器的使用寿命, 亦可提升咖啡口感。

研磨操作


将咖啡储豆盒卡入机器顶部位置, 顺时针转动把手至锁定"LOCK"位置, 在存放盒中装入咖啡豆。



提示

使用包装上标有 "烘焙日期" 的新鲜咖啡豆。

饮品选择

选取首页图示  进入饮品清单,滑动并选取您的饮品。
点选 **i** 图示, 将进入 Oracle Touch 操作指南。

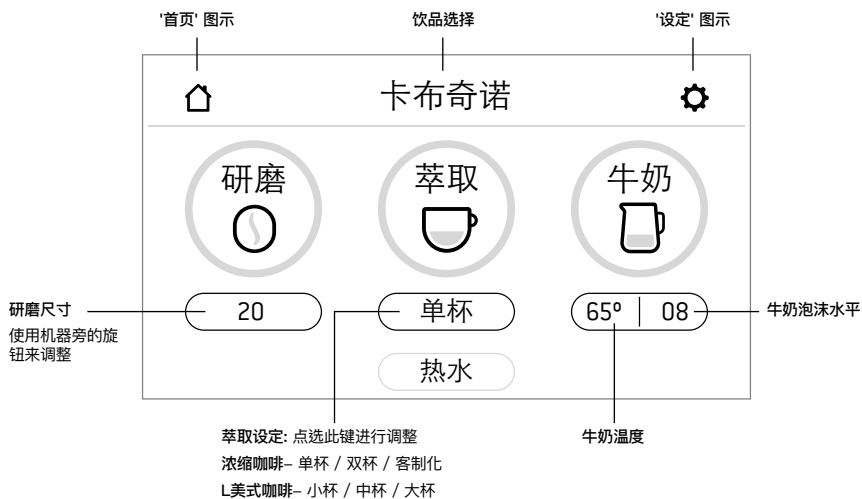


注意

点选荧幕时, 请记得保持手部干燥, 以免因污垢污染屏幕, 影响机器正常运作。

饮品设定

您可透过触控荧幕调整饮品设定。研磨粗细度的部分, 需透过研磨粗细度调整旋钮调整。

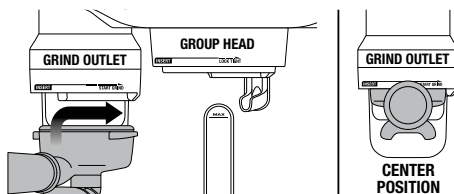


选择研磨粗细度

本机设有45段研磨粗细度刻度(1段最细, -45段最粗), 可根据不同咖啡豆选择最恰当的研磨粗细度, 来获取咖啡最佳口感。

顺时针转动研磨粗细度旋钮往 "FINE-细", 研磨出的咖啡粉 "愈细"。反之往 "COARSE-粗" 研磨出的咖啡粉则粉愈粗。

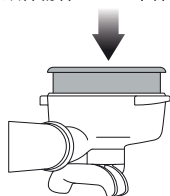
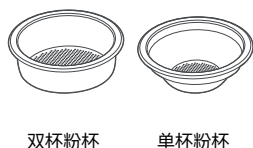
建议您一开始使用时先调至20或15刻度, 再根据实际情况适当调整来控制咖啡萃取的流速。



点选荧幕上的研磨按键, 开启自动研磨、盛接和填压功能。或向右转动把手至"START"位置再轻轻转回至中间位置就可开启自动研磨、盛接和填压功能, 此时机器开始研磨咖啡粉。

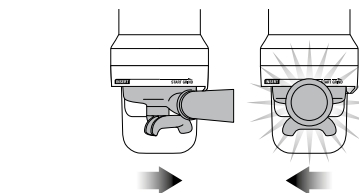
选择粉杯

根据您需要的咖啡杯数或咖啡浓度选择相对应的粉杯。



使用单杯粉杯制作单杯或是口感偏弱之浓缩咖啡。

使用双杯粉杯制作双杯或是口感浓厚之浓缩咖啡, 通常用于马克杯或更大的杯子。

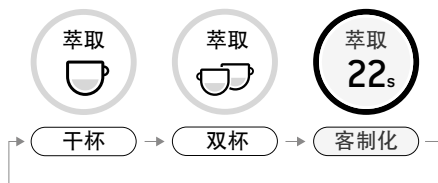


自动研磨、盛接和填压咖啡粉结束后, 将把手转至"INSERT"置入位置, 向下取出冲泡把手。

萃取浓缩咖啡

将冲泡把手对准冲煮炉头锁定的位置 "INSERT"位置, 向上向右卡入后转动冲泡把手至锁紧位置"LOCK TIGHT", 至少需超过"LOCK"字。

点选荧幕中的"萃取"开始萃取。您可以点选按键选择单杯、双杯或是客制化的份量, 萃取时间已预设, 但可以依照客制化调整。



注意

更换单杯或双杯粉杯后,您需要再适当的调整研磨刻度, 以符合您的萃取口感。

自动研磨、盛接和填压咖啡粉

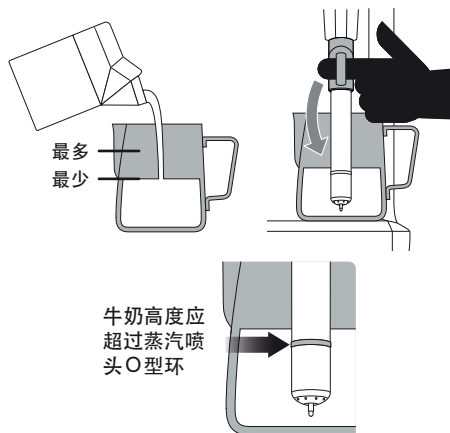
将冲泡把手对准研磨槽的"INSERT"-置入的位置, 向上卡入凹槽后向右转动冲泡把手至中间位置。

手动控制

长按"萃取"按键约2秒, 进入手动控制模式。点选"萃取"按键开始萃取, 再点选一次按键即可停止萃取。

自动制作奶泡

在奶泡杯中倒入冷藏全脂牛奶，牛奶量不得高于奶泡杯口 O 形下缘，将蒸汽棒插入牛奶中，确认蒸汽棒喷头。形环完全浸入，将奶泡杯放在滴水盘上，牛奶应盖过蒸汽棒喷头的形环。



点选"牛奶"按键开始自动制作奶泡功能。螢幕将会显示牛奶温度，当达到预先选择的能温度时会自动停止制作奶泡，向上提起蒸汽棒，移除奶泡杯，再用干净的湿布将蒸汽棒擦拭干净，推回蒸汽棒后，机器会自动清洁蒸汽棒内部。(自动喷出约五下蒸汽)。

注意

制作奶泡前，建议先清洁蒸汽棒。
点选"牛奶"按键，开敞蒸汽。
再次点选，以停止蒸汽。

手动制作奶泡

手动制作奶泡时自动功能将会失效。提起蒸汽棒后进入手动模式。点选按键开始释汽，当达到所需奶泡和温度时，再次点选"牛奶"按键以停止释放蒸汽。

使用干净的湿布将蒸汽棒擦拭干净，将蒸汽棒推回，机器会自动清洁蒸汽棒内部(自动喷出约五下蒸汽)。

注意：小心灼伤!

关闭机器后，由于压力作用，蒸汽仍有可能溢出，请小心以防烫伤。孩童操作本机时，请确保有成年人在旁监督指导。

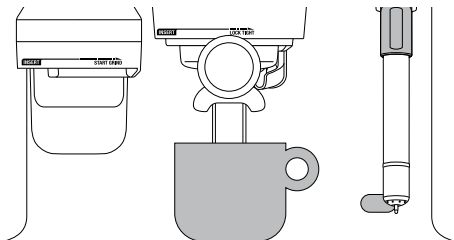
美式咖啡模式

本机设有3种美式咖啡模式

– 小杯、中杯和 大杯。

启动自动研磨、盛接和填压功能将咖啡粉装满冲泡把手，将冲泡把手装上萃取炉头。

将咖啡杯放在冲泡把手出水口下方，热水也会由热水出水口直接流入杯中，咖啡杯请对准热水出水口。浓缩咖啡会从冲泡把手出水口流出，之后热水会从热水出水口流出。



预设 杯子尺寸

咖啡量

小杯	大约 6盎司 / 180毫升
中杯	大约 8盎司 / 240毫升
大杯	大约 12盎司 / 360毫升

热水功能

热水功能可用来温杯或承接热水。

点选热水按键 "(HOT WATER)" 就可开启/停止热水功能。

为了确保流出的热水温度恰当，热水流出1分30秒左右后就会停止；根据不同的杯型，若您需要停止热水，仅需再点选一次热水按键即可。



注意

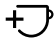
您无法同时萃取咖啡及接热水。

新增饮品设定


点选“新增饮品”选项以制作客制化饮品。



新增饮品

您可以调整参数以调配出属于自己的饮品。亦可手动调整参数后，点选  图示，储存当前设定。

设定

点选荧幕右上方的  图示，以进入设定清单。

快速入门指南

机器将在荧幕上逐步指导您制作咖啡。

自动开机

您可透过设定选择自动开机之时间。

时间及日期

您可透过设定调整时间及日期。

清洁程序

清洁程序可清洁滤网和冲煮炉头，荧幕会弹出消息通知您需要进行清洁。

除垢程序

除垢程序可清洁水垢及矿物质，荧幕会弹出消息通知您需要进行清洁。

咖啡萃取温度

您可以自行调整咖啡萃取温度。

预设牛奶温度

您可以自行调整牛奶预设温度。

水质硬度

设置水质硬度，以了解需要除垢之周期。

自动关机

荧幕亮度

您可以调整荧幕的亮度。

工作灯亮度

您可以调整工作灯的亮度。

提示音量

您可以调整提示或警示音量。

展示模式

荧幕将会展示 Oracle Touch 使用演示。

回复原厂预设值

此功能将重制/回复原厂预设值，回复原厂设置后，客制化饮品资料将会删除。此功能设置机器将持续多长时间保持打开状态，然后自动关闭。

移动和储存

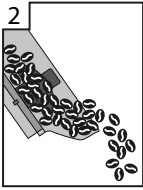
建议您在移动和储存本机前, 请完全清空锅炉中的水。相关步骤请参考"除垢程序"。

调整研磨器

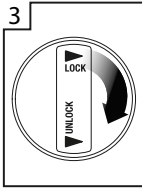
有些不同种类的咖啡需要更广的研磨范围, 以达到理想的萃取状态。智能型半自动意式咖啡机的特点之一, 就是可以调节锥刀上的研磨粗细度, 建议每次只进行一次调整。



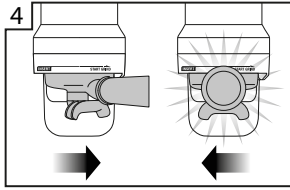
1 逆时针旋转将咖啡豆存放盒解锁提起



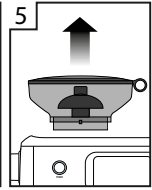
2 移除咖啡豆



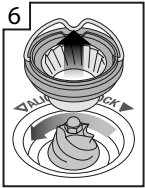
3 重新放回并锁定存放盒



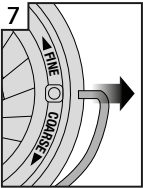
4 运行研磨器直至将裸面的咖啡豆研磨完



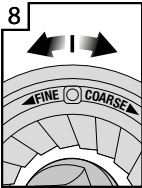
5 解锁并移除咖啡豆存放盒



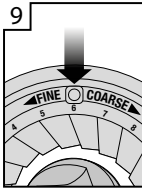
6 卸下上刀盘回到刀(逆时针旋转)



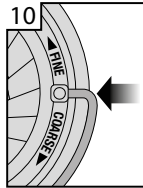
7 从上刀盘雨侧取下把手



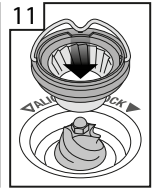
8 动上刀盘调整粗细设定



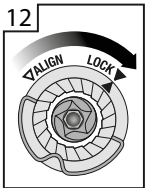
9 将需要设定的数值对齐把手孔



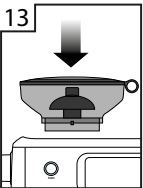
10 将把手装回上刀盘



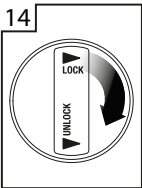
11 将上刀盘装盘底座上



12 锁定上刀盘(顺时针旋转)



13 装好咖啡豆存放盒



14 锁定存放盒



Breville BES990 智能型 半自动意式咖啡机

咖啡调制技巧与准备工作

预热

温杯

温杯有助于使咖啡保持最佳的品饮温度,用热水冲洗杯子后将其放在温杯盘上即可。

冲泡把手和粉杯预热

未预热的冲泡把手和粉杯会降低萃取温度,影响浓缩咖啡的质量,使用前请确保冲泡把手和粉杯已被预热过。



注意

盛接咖啡粉前请保持粉杯和冲泡把手干燥,避免萃取时水蒸气会影响咖啡萃取时的流速。

研磨咖啡豆

研磨咖啡豆时,应该细磨但不可磨得太细。咖啡粉粗细度会影响咖啡萃取时的流速,影响浓缩咖啡的口感。

如果咖啡粉磨得太细(像面粉一样),那么加压萃取时流速会很慢,造成咖啡萃取过度,咖啡颜色黯哑,口感苦涩。

如果咖啡粉磨得太粗,那么加压萃取时流速会很快,造成咖啡萃取不足,咖啡颜色过浅,口感淡而无味。

自动研磨、盛接和填压 咖啡粉

- 请确保咖啡豆存放盒中已装满咖啡豆。请勿在存放盒中倒入已经磨好的咖啡粉。
- 自动研磨、盛接和填压咖啡粉后,擦掉粉杯边缘多余的咖啡粉,确保萃取时冲泡把手和萃取炉头紧密契合。

冲洗萃取炉头

将冲泡把手安装在萃取炉头之前,点选"萃取"按键让水流冲洗出水口5秒钟,再点选一次"萃取"按键结束冲洗,这样既可以冲洗掉咖啡残液,也达到了预热效果。

萃取浓缩咖啡

- 根据指南,浓缩咖啡将会在8-12秒(含浸液时间)后,开始像蜂蜜一样缓缓的不间断流出。
- 如果咖啡在8秒内就开始流出,代表咖啡粉研磨得太粗,比较会有萃取不足的情况,建议将研磨粗细度调得细一些。
- 如果咖啡在12秒后才开始断断续续流出,代表咖啡粉研磨得太细,比较会有萃取过度的情况,请将研磨粗细度稍微调得粗一些。

一杯完美的浓缩咖啡应该是甜度、酸度和苦味这三种味道达到最佳的一种平衡状态。

咖啡的口感取决于多重因素,例如咖啡品种、烘焙程(轻、中、重)以及新鲜度和研磨粗细度。可通过几次调整以上因素来冲泡出适合自己口感的浓缩咖啡。

萃取指南

萃取类别	研磨粗细度	萃取时间
萃取过度 口感苦涩	咖啡粉过细	超过40秒
萃取平衡	粗细度适中	25-35秒
萃取不足 淡而无味	咖啡粉过粗	少于20秒



注意

机器连续使用30分钟，建议休息3分钟，可延长机器使用年限。

制作奶泡

- 请使用冷藏的新鲜全脂牛奶。
- 牛奶倒入奶泡杯中，注意牛奶量不得低于奶泡杯口O形下缘。
- 释放蒸汽棒内部的冷水前，请先确保蒸汽棒朝下对着滴水盘，点选“牛奶”按键（约3-4秒）释放蒸汽，再点一次停止释放蒸汽。
- 当自动制作奶泡时，请确保蒸汽棒是进入牛奶中的。



提醒

制作奶泡的一个重要因素是确保蒸汽棒喷头的蒸汽孔干净畅通，蒸汽孔堵塞可能影响释放蒸汽，造成奶泡泡沫不足。

使用后请用湿布擦拭蒸汽棒，这样可以清除大部分的牛奶，也可使自动冲洗功能更有效率，清洗干净牛奶残留液。

完成制作奶泡后

- 将奶泡杯在桌面上轻轻敲几下使得较大的奶泡消失。
- 再晃动旋转奶泡杯使奶泡更绵密。
- 关键是动作要快，以防奶泡分散。

手动制作奶泡

- 将蒸汽棒喷头插入牛奶表层1-2cm处，靠近杯子把手右端3点钟方向。提起蒸汽棒进入手动模式，点选按键开始手动制作奶泡。
- 保持蒸汽棒喷头一直处于牛奶表层下方直到牛奶开始顺时针旋转，形成旋涡效应。
- 牛奶打转时，慢慢向下移动奶泡杯，这样蒸汽棒头部会浮出牛奶表面并将空气带入牛奶中，轻轻地敲击牛奶表层使牛奶打转得更快。
- 将蒸汽棒喷头稍放入牛奶中继续保持旋涡效应，直到获取所需的绵密奶泡。
- 向上稍微移动奶泡杯，使蒸汽棒喷头深入牛奶表层下方并保持牛奶继续打转，荧幕会显示牛奶温度，当温度达到60-65°C时最佳。
- 点选“牛奶”按键停止释放蒸汽，再从牛奶中移出蒸汽棒。

选取咖啡豆的提示帮助

- 新鲜优质的咖啡豆能萃取出最佳咖啡口感。
- 请使用新鲜中焙或重焙的咖啡豆，不建议使用浅焙豆，以免造成研磨时，刀盘卡住的问题。
- 一次不要购买过多的咖啡豆以减少储存时间。
- 将咖啡豆储存在密封干燥、避光、隔热的容器内避免氧化。如有必要也可真空储存更佳。

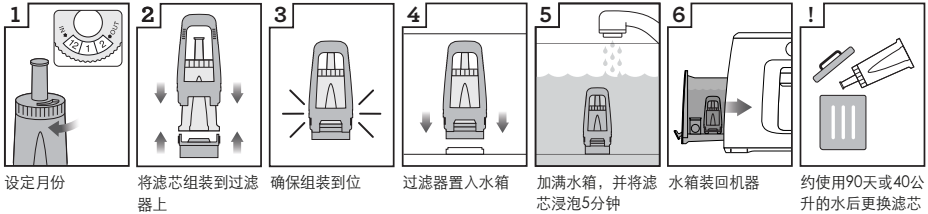


保养與清洁

彩色触摸屏幕

请保持手部干燥, 以免因污垢污染屏幕, 影响机器正常运作。

更换过滤器



过滤器可防止水垢在机器内部堆积, 建议使用90天后或约40公升的水量后, 更换滤芯以减少除垢需求。

清洁程序

需要进行清洁程序时, 屏幕会出现通知提示。清洁程序是与除垢程序分开的。

请依照屏幕指示进行操作。

除垢程序

长期使用下, 硬水会在机器内部堆积矿物质, 以至于流量、冲泡温度及口感都会受到影响。除了使用过滤器以外, 建议仍需定期进行除垢程序。

前往“设定”, 选择除垢程序, 并依照荧幕指示打开除垢阀盖后进行操作。

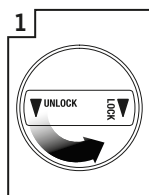


警告

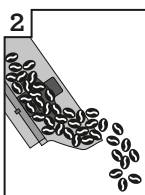
请勿将电源线、电源插头或本机浸入任何液体内。除垢程序进行中, 请勿取出水箱或清空水箱。

清洁研磨器

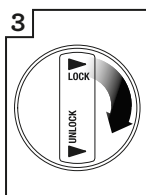
定期清洁研磨器可以保证其运行顺畅。



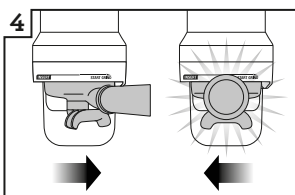
1 逆时针旋转将咖啡豆存放盒解锁提起



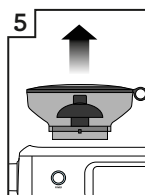
2 移除咖啡豆



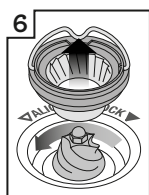
3 重新放回并锁定存放盒



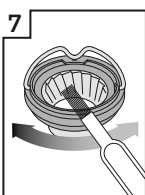
4 运行研磨器直至将里面的咖啡豆研磨完



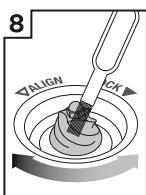
5 解锁并移除咖啡豆存放盒



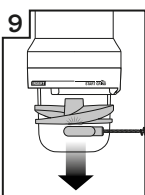
6 卸下上刀盘(逆时针旋转)



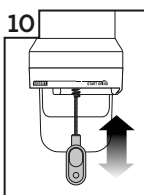
7 用研磨槽清洁刷清洁



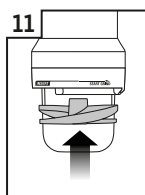
8 清洁下刀盘底座



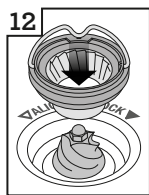
9 用出粉口清洁刷后方磁铁吸下填压局



10 用出粉口清洁刷清洁出粉口



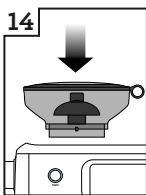
11 用手将填压扇装回



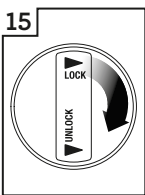
12 将上刀盘装回到刀盘底座上



13 锁上上刀盘(顺时针旋转)



14 装好咖啡豆存放盒



15 锁定

研磨槽清洁刷



出粉口清洁刷



填压扇移除磁铁

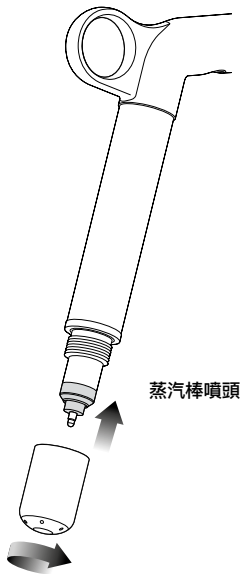
清洁蒸汽棒



重要提醒

每次使用后，请立即用湿布彻底清洁蒸汽棒，否则可能影响制作奶泡正常运行。

- 如果蒸汽棒堵塞了，在蒸汽拨样关闭的前提下，请使用清洁针清洁蒸汽孔，即便蒸汽棒处于半堵塞状态也可能造成蒸汽棒不能产生足够的奶泡。
- 若蒸汽孔仍然堵塞，则可将蒸汽棒喷头旋开，用热水浸泡一段时间再做一次清动作。



清洁粉杯和冲泡把手

- 每次使用后需用热水冲洗粉杯和冲泡把手，清除掉残留咖啡油脂。
- 如果粉杯堵塞住了，可用热水浸泡粉杯和冲泡把手20分钟左右，再冲洗干净。

清洁中煮炉头

- 每次萃取完咖啡关闭机器前，建议您冲洗充冲煮炉头，将清洁垫片放入冲泡把手中，再将冲泡把手锁上冲煮炉头，点选“萃取”按键加压20秒，再点一次“萃取”按键停止。
- 重复五次左右冲洗干净内部管道中残留的咖啡粉和咖啡油脂。

清洁冲煮炉头滤网

- 请用湿布擦拭冲煮炉头内部和滤网，清除残留咖啡粉。
- 将中泡把手安装在机器上，无需装入咖啡粉，定期让热水通过滤网流出来清理咖啡残留物。
- 若发现有较严重的残留物在滤网上，可使用六角扳手插入滤网中间的螺丝卸下清洁。请记得依原先方向锁回冲煮炉头。

清洁滴水盘和工具箱

- 每次使用后需清空及清洁滴水盘。
- 从滴水盘上拆下防溅网，使用温热的清水清洗干净。
- 取出工具箱并用干净柔软的湿布清洁（请勿使用腐蚀性的清洁剂或钢丝绒擦拭，以免刮伤表面）。

清洁咖啡机身&温杯盘

请用干净柔软的湿布擦拭本机外观，再使用干布将外表各处擦干。请勿使用腐蚀性清洁剂或钢丝绒擦拭，以免刮伤表面。

注意

请勿使用洗碗机清洗本机任何部件。

除垢

- 可从荧幕的通知提示进入除垢程序, 亦可从设定进入除垢程序, 点选后请依照荧幕指示打开除垢阀盖后进行操作。
- 请根据指示操作, 完成除垢程序约60分钟。
- 若您刚使用完机器, 需要确保机器要先关机1个小时以上, 才能开始操作除垢程序, 避免烫伤或造成机器损坏。

注意

禁止未根据设定清单中的除垢程序进行除垢, 以避免机器损坏。



简易故障排除

问题状况	问题出现的原因	解决措施
马达已啟動， 但磨不出咖啡粉	咖啡豆存放盒中无咖啡豆 研磨器/存放盒堵塞	移除存放盒，检查存放盒和 研磨器是否堵塞，再装好重试
	存放盒中的咖啡豆卡住了	
马达已啟動，操作 时有很大的噪音	研磨器堵塞或研磨出粉口堵塞	移除存放盒，检查研磨器是否被异物堵塞
	水分堵住研磨器	按第19页帮助清洁刀盘和磨器出粉口
		重装前保持刀盘完全干燥， 可使用吹风机加速干燥过程
咖啡豆存放盒 无法锁定	咖啡豆卡住了锁定装置	移除存放盒，清空刀盘上的咖啡豆后再将存放盒重新 装上锁定
冲泡把手填充的 咖啡粉过多研 磨时异常停止	卸下填压扇清洁后没有装回 机器上	请参阅第18页帮助，检查填压扇是否安装在主动轴上
		向左转动冲泡把手结束自动研磨功能
		拔出插头
研磨器一直运行	咖啡豆存放盒中无咖啡豆	存放盒中倒入咖啡豆
		向左转动冲泡把手停止自动研磨功能
	已移除填压扇	请参阅第18页帮助，检查填压扇 是否安装在传动轴上

问题状况	问题出现的原因	解决措施
兹取时咖啡从冲泡把手边缘溢出或冲泡把手从冲煮炉头脱落	冲泡把手未正确安装在冲煮炉头	确保中泡把手已向右转锁定好
	冲泡把手内的粉杯边缘残留有咖啡粉	将粉杯边缘的咖啡粉清洁干净, 确保冲泡把手和冲煮炉头结合处紧密
	粉杯边缘或冲泡把手内底部水分, 潮湿的表面会减少摩擦导致加压萃取时摩擦力不足, 冲泡把手从冲煮炉头脱落	盛接、填压咖啡粉及卡入萃取出水口前, 确保粉杯和冲泡把手干燥
水箱内已装满水, 但显示屏上显示"水箱水量足"提示	水箱未正确安装在机器背部	推进水箱, 使其锁定在机器上
释放不出蒸汽或热水	未开机或未达到操作温度	确保机器已连接电源并可以使用
无热水	水箱内无水	水箱补水
无蒸汽	蒸汽棒堵塞	请参阅第19页 "清洁蒸汽棒" 帮助
机器已开敞但停止运行		关闭机器, 60分钟后重新
		如果问题持续发生请联系 Breville 中国区客服中心。服务专线 400-886-7271

问题状况	问题出现的原因	解决措施
蒸汽从冲煮炉头溢出		关闭机器, 60分钟后重新散
		如果问题持续发生, 请联系 Breville 中国区客服中心服务专线 400-886-7271。
萃取咖啡从把手炉头中滴出, 流量不足	咖啡粉磨得太粗	调整研磨粗细度, 往数值下的方向旋转时咖啡粉研磨得细一些
	咖啡豆较不新鲜	使用包装上标有 "烘焙日期" 的新鲜咖啡豆
萃取出咖啡不够热	咖啡杯未预热	使用热水出水口释放热水温杯, 再将咖啡杯放在温杯盘上
	加入的牛奶不够热 (制作卡布奇诺或拿铁时)	请重新设定牛奶温度
无crema	咖啡豆较不新鲜	使用包装上标有 "烘焙日期" 的新鲜咖啡豆
无法顺利制作奶范	蒸汽棒堵塞	请参阅第19真 "清洁蒸汽棒" 帮助
		不同品牌的牛奶发泡程度不同, 您需要调整相对应的发泡量
萃取过多咖啡	咖啡粉磨得太粗	调整研磨粗细度, 往数值下的方向旋转时咖啡粉研磨得细一些
	萃取时间需调整	点选单杯/双杯按键调整客制化萃取时间
萃取咖啡不足	咖啡粉磨得太细	调整研磨粗细度, 往数值大的方向旋转时咖啡粉研磨得粗一些
	萃取时间需调整	点选单杯/双杯按键调整客制化萃取时间

问题状况

问题出现的原因

解决措施

设定相同情况下,
萃取的咖啡流量
不同

咖啡的新鲜程度不同, 萃取设定
变化皆会影响萃取咖啡流量

调整研磨粗细度, 往数值下的方向旋转时咖啡粉研
磨得细一些

点选单杯/双杯按键调整客制化萃取时间

使用包装上标有 "烘焙日期" 的新鲜咖啡豆

设备名称:智能型半自动意式咖啡机

型号(型式):BES990

单元	限用物质及其化学符号					
	铅 (PB)	汞 (HG)	镉 (CD)	六价铬 (CR+6)	多溴联 苯 (PBB)	多溴二 苯醚 (PBDE)
电源线组件	○	○	○	○	○	○
内配线组件	○	○	○	○	○	○
温度保险丝	○	○	○	○	○	○
加熟组件	○	○	○	○	○	○
水泵	—	○	○	○	○	○
管接头	—	○	○	○	○	○
电磁阀	—	○	○	○	○	○
可调电阻	—	○	○	○	○	○
研磨马达	○	○	—	○	○	○
线路板组件	—	○	○	○	○	○
塑料件	○	○	○	○	○	○
五金件	○	○	○	○	○	○

备考1. “超出0.1 WT%”及“超出0.01 WT %”系指限用物质之百分比含量超出百分比含量基准值。
 备考2. “○”系指该项限用物质之百分比含量未超出百分比含量基准值。
 备考3. “—”系指该项限用物质为排除项目。



铂富家电制品保修书

BES990 磨豆咖啡机

姓名：

手机：

邮编： 地址：

购买日期：

*本保修卡必须填入购买日期及加盖经销商店章始生效力，未盖店章、日期前请保留原始发票。

保修条约须知

条约须知

1. 欢迎您选用铂富电制品。若该产品因质量问题而引起的故障或损坏，请及时送回指定维修点或经销处。自购满之日起，凭本保修书和购买发票，一年内免费保修。

	整机一年内			整机一年外			注：本产品不提供上门服务，有需求的顾客可与服务网点协商上门费用问题，若同时有本公司其他产品同时维修需要上门服务，则仅收取一次上门费和其他产品维修费、配件费，不重复收取上门费。
	检修	维修	清洁	检修	维修	清洁	
维修费	免费	免费		参考当地物价部门定价			
零件费	免费	免费		按照《维修配件价格表》执行			

- 2. 我公司特约维修网点在收取维修费和零件费时，必须出示《维修配件价格表》。
 - 3. 已发生维修服务的产品，如在三个月内同一部位出现同一故障由原维修网点负责免费维修。
 - 4. 保修期内维修更换后的残缺零部件，本公司拥有其所有权。
 - 5. 凡属下述情况之一的不在保修范围之内：
 - 1) 附件和耗材不保修
 - 2) 用户搬运、使用、维护、保管不当而损坏的
 - 3) 未按产品使用说明书要求使用、维护、保养而造成损坏的
 - 4) 非本公司特约维修人员拆卸、维修造成损坏的
 - 5) 因不可抗拒力(如雷电、火灾、地震、水灾等是自然灾害)造成损坏的
 - 6) 无有效购买发票、保修卡或超出保修期的
 - 7) 发票或保修卡上记录的型号或编号与商品实物不符合的
- 发生以上情况又需要维修的产品，我公司将有权实施收费维修，费用类型包含维修费、零件费。
- 6. 用户在向我公司提出维修服务需求时，必须出示有效的购机发票和保修卡，保修有效期自发票开具之日起算。
 - 7. 特约维修网点在保外收费时，可以参照我公司制定的维修费标准，具体维修收费价格不能超过国家相关政策和制度的规定范围。如果特约维修网点违规收费造成的后果全部由该网点承担，同时我公司有权对该维修网点进行处罚。
 - 8. 维修更换的零件费按照我公司的《维修配件价格表》标准收取。

【铂富家电保修承诺汇总表】

品类	保修承诺	注：1) 样品机、处理打折机是指发票、保修卡或机体上已注明“样品机”、“处理打折”、“等外品”等。 2) 商用机是指非家庭使用的机器，如生产、经营、商用、集体等使用。
正品	整机保修一年，外观不保修。	
样品机	整机保修一年，外观不保修，不包退，不包换。	
处理打折机(等外品)	整机保修一年，外观不保修，不包退，不包换。	

9. 由代理、经销商、零售商自行承诺的额外服务与附加的非原厂配置赠品，由原代理商、经销商、零售商负责提供服务。

大陆地区总代理：**深圳统裕贸易有限公司**
 深圳市宝安区新安街道兴东社区中粮创芯研发中心2栋1312
 消费者服务专线：400 886 7271



Breville

大陆地区总代理

深圳统裕贸易有限公司

深圳市宝安区新安街道兴东社区中粮创芯研发中心2栋1312

消费者服务专线:400 886 7271

制造商

百利富家庭电器有限公司

香港湾仔轩尼诗道48至62号上海实业大厦二十楼

BES990 CN - AV5